

Toulouse, le 23/01/2017
DCT/DA/Geipan

COMPTE RENDU D'ENQUÊTE

CONCHES-EN-OUCHE (27) 23.02.2016

CAS D'OBSERVATION

1 – CONTEXTE

Le GEIPAN reçoit successivement deux PV de gendarmerie rapportant des observations faites dans la nuit du 23 au 24 février 2016 vers minuit :

- Un automobiliste et des deux passagers roulant sur la RD380 entre la NEUVE-LYRE (27) et CONCHES-EN-OUCHE (27) puis dans cette même agglomération.
- Un automobiliste seul dans son véhicule arrêté à un feu rouge à CONCHES-EN-OUCHE (27).

2- DESCRIPTION DU CAS

Témoignages [RD830] de NEUVE-LYRE (LA) (27) vers CONCHES-EN-OUCHE (27) 23.02.2016 T1, T2, T3.

Le mardi 23 février 2016 entre 23h30 et 00h00, trois témoins circulent sur la D830 en direction de Conches-en-Ouche. Ils aperçoivent sur leur droite au-dessus de la forêt une masse sombre stationnaire de forme ronde ceinturée de lumières de différentes couleurs.

- Le conducteur (T1) déclare s'être arrêté sur le bas-côté pour mieux observer le phénomène qu'il décrit comme une grosse masse sombre épaisse d'apparence métallique sur laquelle il distingue des lumières très brillantes jaune, orange et rouge.
- T2 déclare que l'observation s'est déroulé un peu avant minuit. Elle a aperçu un phénomène opaque, blanc, gris assez gros, circulaire au contour lisse qui éclairait vers le bas. Elle pense que le phénomène était à une altitude peu élevée mais assez loin de leur véhicule ce qui expliquerait le

fait que les arbres ont occulté le phénomène à plusieurs reprises. Pour elle le phénomène était stationnaire au-dessus de la forêt. Elle ne se souvient pas que T1 ai stoppé le véhicule.

- T3 estime qu'il devait-être 23h50 ou 23h55, elle déclare avoir observé des lumières clignotantes blanches et rouges qui permettaient d'apercevoir une sphère ou un rond opaque qui devait se trouver à 200 ou 300 mètre de la route au-dessus de la forêt. Sous les lumières clignotantes, il y avait un halo de lumière conique blanc qui éclairait les arbres. L'ensemble était immobile. Elle précise que T1 n'a pas voulu arrêter le véhicule.

Les témoins iront jusqu'au rond-point de la coquille à CONCHES-EN-OUCHES pour faire demi-tour et reprendre leur route habituelle.

Témoignage CONCHES-EN-OUCHES (27) 23.02.2016

Dans la nuit du 23 au 24 février 2016 à 00h00, le témoin est arrêté à un feu rouge à la sortie de CONCHES-EN-OUCHES :

- Il observe le déplacement rectiligne d'un objet triangulaire de couleur sombre (gris et noir) avec une pointe plus allongée à l'arrière. Il estime que l'objet est plus gros qu'un avion de chasse. Trois lumières rouge constante sont visibles à chaque extrémité et une lumière blanche clignotante sur la pointe arrière. Le témoin éteint son autoradio et baisse sa vitre sans couper son moteur, il entend un bruit qu'il décrit comme un souffle puissant. Le feu passe au vert, le témoin tourne à gauche et continue à observer le phénomène sur sa droite qui s'éloigne vers Beaubray. Il prend peur et part rapidement. Pour lui il ne peut pas s'agir d'un avion « je pensais qu'il s'agissait d'un avion qui volait très bas et quand l'objet c'est rapproché, j'ai bien vu que ce n'était pas un avion de par la forme et la vitesse de vol. Il volait trop doucement pour un avion »

3- DEROULEMENT DE L'ENQUÊTE

Les témoins (T1, T2, T3) en voiture, circulent sur la D830 de LA NEUVE-LYRE en direction de CONCHES-EN-OUCHES. A moins de 5km de CONCHES-SUR-OUCHES ils traversent la forêt peu avant minuit, il y a des arbres de chaque côté de la route. Ce sont les lumières du phénomène qui attirent l'attention du conducteur. Aussitôt, il informe les passagères du véhicule en pointant du doigt vers la droite au-dessus de la forêt en s'exclamant : « il y a un OVNI ! »

Les lumières semblent immobiles au-dessus de la forêt à une altitude de 300 m et assez éloigné, T1 pense que le phénomène se trouvait à 500m de son véhicule, T2 estime à une dizaine de kilomètre de distance et T3 à 300 m.

Les témoins décrivent tous une masse opaque, sombre avec des lumières clignotantes blanches et rouge, peut-être bleue pour l'un d'entre eux « plus de blanc que de bleu. Un peu comme la lumière de la lune ... ».

Pour T1 qui conduisait : « la forme était bien ronde...un disque épais sur lequel était incrusté des lumières... jaune, orange et rouge et une autre forme ronde sur le dessus bombée »

Pour T2 « Il s'agissait d'un objet circulaire au contour lisse ... pour moi, il était opaque ... un grand disque qui éclairait la forêt... »

Pour T3 : « c'était une forme ovale... un cercle ou une sphère ... les lumières sur le contour qui clignotaient... il y en avait une blanche et une rouge à intervalle régulier qui clignotaient en-dessous... »

i Sous les lumières clignotantes, il y avait un halo de lumière blanche qui illuminait le bois. La lumière qui sortait de l'objet était conique.»

Le véhicule se dirige vers le Nord-Est en direction de Conches-en-Ouche un peu avant minuit, or notre enquête nous a permis de savoir qu'à 22h53TU, un avion C130 a décollé de la base 105 d'Evreux en direction du Sud-Ouest et est passé au sud de Conches-en-Ouche à basse altitude avec un cap d'environ 210°.

L'étonnement des témoins est dû au fait que le phénomène était stationnaire. Mais, il s'agit d'une illusion. Les trajectoires étant opposées et il y a eu un phénomène de pivot qui a provoqué cette impression d'immobilité du phénomène au-dessus de la forêt, une impression accentuée par la présence des arbres. Dans son récit T1 dis qu'il a arrêté son véhicule sur le bas-côté de la route et observé le phénomène pendant deux minutes environ, mais les deux autres témoins contredisent son récit et indiquent que le conducteur a ralenti mais n'a pas voulu arrêté le véhicule.

Le ciel est sans nuage ce soir-là. La lune est pleine et d'une grande clarté (illumination 98,8% - phase 0.99). Son azimut (140°) correspond à la zone d'observation et a pu coïncider un moment avec celui de l'avion. La forte hauteur des arbres qui longent la route (voir capture Google) fait que la Lune n'est pas vue directement (les témoins ne la signalent pas) mais crée des reflets sur l'avion et des halo et lueurs dans la cime des arbres. C'est la lune qui a permis aux témoins de voir une masse sombre (la carlingue de l'avion) mais c'est aussi elle qui, par réflexion sur l'avion ou diffusion dans les arbres, est à l'origine de ces effets de disque, cône et halo de lumières.

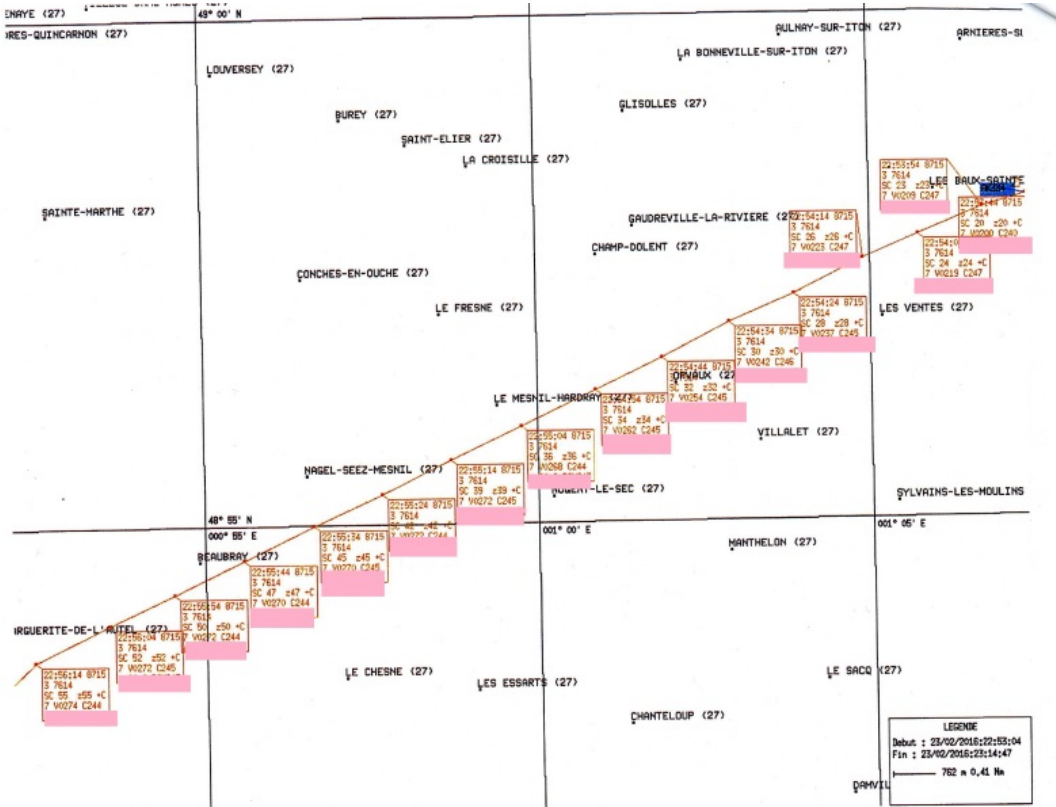
En fonction de ces éléments, il apparait que les témoins T1 T2 et T3 de D830 ont observé l'avion C130.

Pour ce qui est du témoin de CONCHES-EN-OUCHES, la trajectoire décrite (vers le Sud-Ouest) ainsi que l'heure correspondent aussi à celle d'un avion de type C130 qui est passé au Sud de Conches-sur-Ouches avec un cap d'environ 210°. La couleur sombre grise et noir indiquée par le témoin correspond aux couleurs de camouflage des avions militaires observés de nuit.

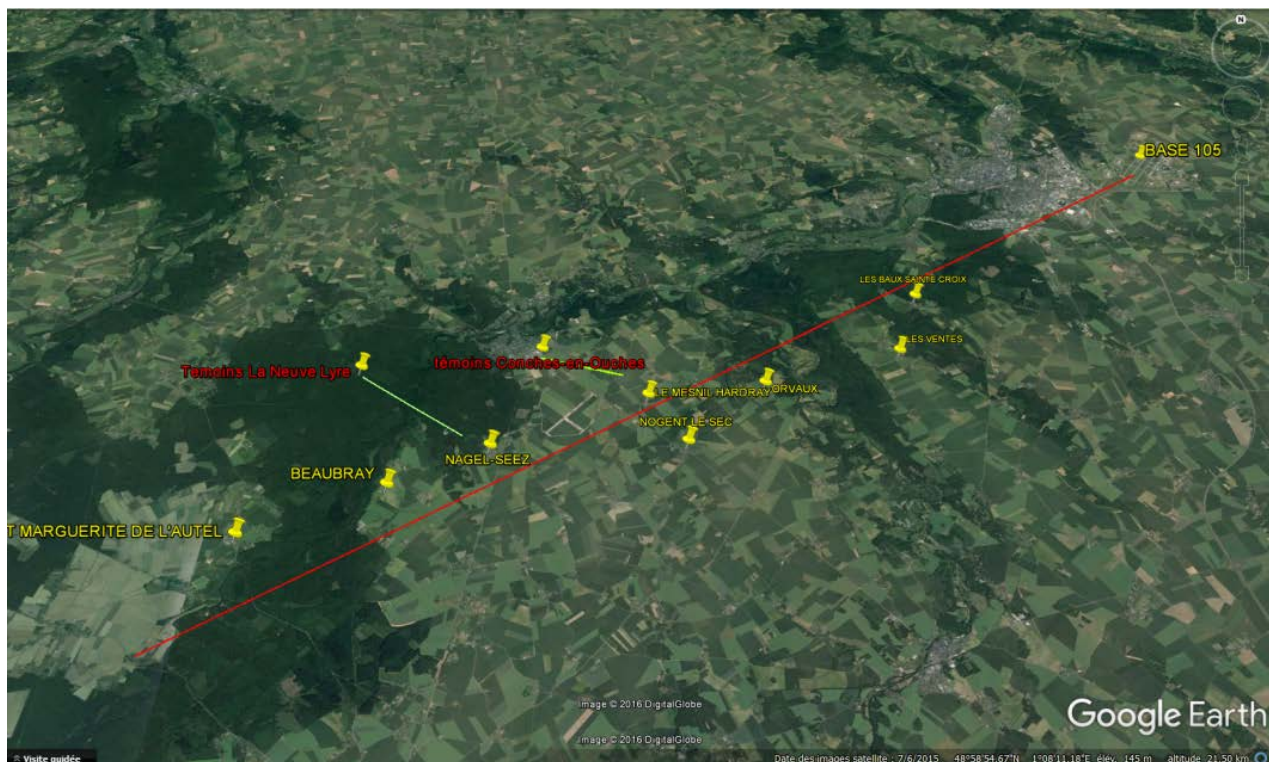
On trouve ci-dessous, pour appuyer cette conclusion :

- la trajectoire Radar de l'avion C130
- La reconstitution cartographique des observations avec la trajectoire de l'avion en rouge, la position des témoins en jaune, leur direction d'observation en jaune.

Piste RADAR



Reconstitution des observations (rouge : trajectoire avion, Jaune : position des témoins, vert : direction d'observation des témoins)



Arbres bordant la route du véhicule des témoins (T1,T2,T3)

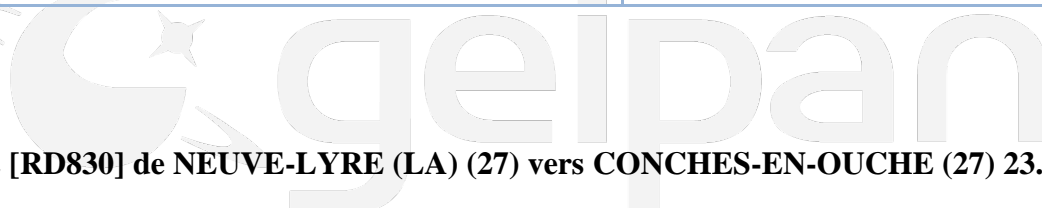


3.1. SYNTHÈSE DES ÉLÉMENTS COLLECTÉS

TEMOIN T1 : [RD830] de NEUVE-LYRE (LA) (27) vers CONCHES-EN-OUICHE (27) 23.02.2016

#	QUESTION	REPONSE (APRES ENQUETE)
A1	Commune et département d'observation du témoin (ex : Paris (75))	
A2	(opt) si commune inconnue (pendant un trajet) : Commune de début de déplacement ; Commune de Fin de déplacement	D830 de LA NEUVE-LYRE en direction de CONCHES-EN-OUICHE
A3	(opt) si pendant un trajet : nom du Bateau, de la Route ou numéro du Vol / de l'avion	
<i>Conditions d'observation du phénomène (pour chaque témoin)</i>		
B1	Occupation du témoin avant l'observation	Conducteur du véhicule
B2	Adresse précise du lieu d'observation	
B3	Description du lieu d'observation	Ciel au-dessus d'une forêt
B4	Date d'observation (JJ/MM/AAAA)	23/02/2016
B5	Heure du début de l'observation (HH:MM:SS)	Vers 23h30
B6	Durée de l'observation (s) ou Heure de fin (HH :MM :SS)	Non précisé
B7	D'autres témoins ? Si oui, combien ?	2
B8	(opt) Si oui, quel lien avec les autres témoins ?	passagers
B9	Observation continue ou discontinue ?	Non précisé
B10	Si discontinue, pourquoi l'observation s'est elle interrompue ?	
B11	Qu'est ce qui a provoqué la fin de l'observation ?	Le PAN a été perdu de vue
B12	Phénomène observé directement ?	OUI
B13	PAN observé avec un instrument ? (lequel ?)	non
B14	Conditions météorologiques	Froid, gelée
B15	Conditions astronomiques	Pleine Lune. Nuit très claire
B16	Equipements allumés ou actifs	Auto radio coupé
B17	Sources de bruits externes connues	Moteur
<i>Description du phénomène perçu</i>		
C1	Nombre de phénomènes observés ?	1
C2	Forme	Ronde, une assiette creuse retournée à l'envers
C3	Couleur	Sombre
C4	Luminosité	Présence de lumières brillantes jaunes orange et rouge
C5	Trainée ou halo ?	Non précisé
C6	Taille apparente (maximale)	Très gros
C7	Bruit provenant du phénomène ?	Pas de bruit remarqué car témoin dans la voiture
C8	Distance estimée (si possible)	400m ou 500m estimé

C9	Azimut d'apparition du PAN (°)	SE
C10	Hauteur d'apparition du PAN (°)	300 à 400m estimé et même plus bas
C11	Azimut de disparition du PAN (°)	Non précisé
C12	Hauteur de disparition du PAN (°)	Non précisé
C13	Trajectoire du phénomène	stationnaire
C14	Portion du ciel parcourue par le PAN	Non précisé
C15	Effet(s) sur l'environnement	Non précisé
<i>Pour les éléments suivants, indiquez simplement si le témoin a répondu à ces questions</i>		
E1	Reconstitution sur plan et photo/croquis de l'observation ?	NON
E2	Emotions ressenties par le témoin pendant et après l'observation ?	OUI
E3	Qu'a fait le témoin après l'observation ?	Il est rentré, s'est couché, a mal dormi
E4	Quelle interprétation donne t-il à ce qu'il a observé ?	OVNI
E5	Intérêt porté aux PAN avant l'observation ?	OUI
E6	Origine de l'intérêt pour les PAN ?	Témoin d'un phénomène en 1965
E7	L'avis du témoin sur les PAN a-t-il changé ?	NON
E8	Le témoin pense t'il que la science donnera une explication aux PAN ?	NON pas encore



TEMOIN N° 2 [RD830] de NEUVE-LYRE (LA) (27) vers CONCHES-EN-OUCHE (27) 23.02.2016

#	QUESTION	REPONSE (APRES ENQUETE)
A1	Commune et département d'observation du témoin (ex : Paris (75))	
A2	(opt) si commune inconnue (pendant un trajet) : Commune de début de déplacement ; Commune de Fin de déplacement	D830 de LA NEUVE-LYRE en direction de CONCHES-EN-OUCHE
A3	(opt) si pendant un trajet : nom du Bateau, de la Route ou numéro du Vol / de l'avion	
<i>Conditions d'observation du phénomène (pour chaque témoin)</i>		
B1	Occupation du témoin avant l'observation	En discussion avec les autres passagers
B2	Adresse précise du lieu d'observation	
B3	Description du lieu d'observation	Ciel au-dessus de la forêt
B4	Date d'observation (JJ/MM/AAAA)	23/02/2016
B5	Heure du début de l'observation (HH:MM:SS)	Avant minuit
B6	Durée de l'observation (s) ou Heure de fin (HH :MM :SS)	1 à 2 minutes
B7	D'autres témoins ? Si oui, combien ?	2
B8	(opt) Si oui, quel lien avec les autres témoins ?	passagers

B9	Observation continue ou discontinue ?	CONTINUE
B10	Si discontinue, pourquoi l'observation s'est elle interrompue ?	
B11	Qu'est ce qui a provoqué la fin de l'observation ?	PAN perdu de vue à travers les arbres
B12	Phénomène observé directement ?	OUI
B13	PAN observé avec un instrument ? (lequel ?)	NON
B14	Conditions météorologiques	Nuit claire
B15	Conditions astronomiques	Présence d'étoiles
B16	Equipements allumés ou actifs	Non précisé
B17	Sources de bruits externes connues	Bruit du véhicule
<i>Description du phénomène perçu</i>		
C1	Nombre de phénomènes observés ?	1
C2	Forme	Circulaire au contour lisse, le dessous d'une soucoupe
C3	Couleur	Blanc gris, comme la lumière de la Lune
C4	Luminosité	Comme un spot géant éclairant vers le bas,
C5	Trainée ou halo ?	Non précisé
C6	Taille apparente (maximale)	gros
C7	Bruit provenant du phénomène ?	Non remarqué car vitres fermées
C8	Distance estimée (si possible)	10km
C9	Azimut d'apparition du PAN (°)	S
C10	Hauteur d'apparition du PAN (°)	Basse altitude
C11	Azimut de disparition du PAN (°)	Non précisé
C12	Hauteur de disparition du PAN (°)	Non précisé
C13	Trajectoire du phénomène	stationnaire
C14	Portion du ciel parcourue par le PAN	Non précisé
C15	Effet(s) sur l'environnement	Non précisé
<i>Pour les éléments suivants, indiquez simplement si le témoin a répondu à ces questions</i>		
E1	Reconstitution sur plan et photo/croquis de l'observation ?	NON
E2	Emotions ressenties par le témoin pendant et après l'observation ?	Non précisé
E3	Qu'a fait le témoin après l'observation ?	En a parlé à son fils
E4	Quelle interprétation donne t-il a ce qu'il a observé ?	aucune
E5	Intérêt porté aux PAN avant l'observation ?	NON
E6	Origine de l'intérêt pour les PAN ?	non précisé
E7	L'avis du témoin sur les PAN a-t-il changé ?	NON
E8	Le témoin pense t'il que la science donnera une explication aux PAN ?	OUI

TEMOIN N° 3 [RD830] de NEUVE-LYRE (LA) (27) vers CONCHES-EN-OUICHE (27) 23.02.2016

#	QUESTION	REPONSE (APRES ENQUETE)
A1	Commune et département d'observation du témoin (ex : Paris (75))	
A2	(opt) si commune inconnue (pendant un trajet) : Commune de début de déplacement ; Commune de Fin de déplacement	D830 de LA NEUVE-LYRE en direction de CONCHES-EN-OUICHE
A3	(opt) si pendant un trajet : nom du Bateau, de la Route ou numéro du Vol / de l'avion	
<i>Conditions d'observation du phénomène (pour chaque témoin)</i>		
B1	Occupation du témoin avant l'observation	En discussion avec les autres passagers
B2	Adresse précise du lieu d'observation	
B3	Description du lieu d'observation	Ciel au-dessus d'une forêt
B4	Date d'observation (JJ/MM/AAAA)	23/02/2016
B5	Heure du début de l'observation (HH:MM:SS)	23:50 ou 23:55
B6	Durée de l'observation (s) ou Heure de fin (HH :MM :SS)	30s
B7	D'autres témoins ? Si oui, combien ?	2
B8	(opt) Si oui, quel lien avec les autres témoins ?	passagers
B9	Observation continue ou discontinue ?	CONTINUE / DISCONTINUE
B10	Si discontinue, pourquoi l'observation s'est elle interrompue ?	
B11	Qu'est ce qui a provoqué la fin de l'observation ?	PAN caché par les arbres
B12	Phénomène observé directement ?	OUI / NON
B13	PAN observé avec un instrument ? (lequel ?)	NON
B14	Conditions météorologiques	Nuit claire pas de nuages, froid,
B15	Conditions astronomiques	Non précisé
B16	Equipements allumés ou actifs	Non précisé
B17	Sources de bruits externes connues	Non précisé
<i>Description du phénomène perçu</i>		
C1	Nombre de phénomènes observés ?	1
C2	Forme	Sphère ou rond, on ne voyait que des lumières
C3	Couleur	Sous les lumières clignotantes blanche et rouge, présence d'un halo de lumière blanche qui illuminait le bois
C4	Luminosité	Lumières clignotantes blanche et rouge
C5	Trainée ou halo ?	halo de lumière qui illuminait le bois
C6	Taille apparente (maximale)	Plus grand que le rond-point de l'Intermarché

C7	Bruit provenant du phénomène ?	aucun
C8	Distance estimée (si possible)	200 à 300m de la route
C9	Azimut d'apparition du PAN (°)	Non précisé
C10	Hauteur d'apparition du PAN (°)	Au-dessus des bois, pas très haut
C11	Azimut de disparition du PAN (°)	Non précisé
C12	Hauteur de disparition du PAN (°)	PAN caché par des arbres
C13	Trajectoire du phénomène	immobile
C14	Portion du ciel parcourue par le PAN	Non précisé
C15	Effet(s) sur l'environnement	Non précisé
<i>Pour les éléments suivants, indiquez simplement si le témoin a répondu à ces questions</i>		
E1	Reconstitution sur plan et photo/croquis de l'observation ?	OUI
E2	Emotions ressenties par le témoin pendant et après l'observation ?	OUI / NON
E3	Qu'a fait le témoin après l'observation ?	A discuté avec les autres passagers
E4	Quelle interprétation donne t-il à ce qu'il a observé ?	OVNI
E5	Intérêt porté aux PAN avant l'observation ?	OUI
E6	Origine de l'intérêt pour les PAN ?	Non précisé
E7	L'avis du témoin sur les PAN a-t-il changé ?	NON
E8	Le témoin pense t'il que la science donnera une explication aux PAN ?	OUI

TEMOIN N° 4 de CONCHES-EN-OUCHE

#	QUESTION	REPONSE (APRES ENQUETE)
A1	Commune et département d'observation du témoin (ex : Paris (75))	CONCHES-EN-OUCHE
A2	(opt) si commune inconnue (pendant un trajet) : Commune de début de déplacement ; Commune de Fin de déplacement	
A3	(opt) si pendant un trajet : nom du Bateau, de la Route ou numéro du Vol / de l'avion	
<i>Conditions d'observation du phénomène (pour chaque témoin)</i>		
B1	Occupation du témoin avant l'observation	Il est passé voir un parent
B2	Adresse précise du lieu d'observation	48.953645/ LON 0.945899
B3	Description du lieu d'observation	ciel
B4	Date d'observation (JJ/MM/AAAA)	Nuit du 23 au 24/02/2016
B5	Heure du début de l'observation (HH:MM:SS)	Minuit 00:00:00
B6	Durée de l'observation (s) ou Heure de fin (HH :MM :SS)	30s
B7	D'autres témoins ? Si oui, combien ?	non
B8	(opt) Si oui, quel lien avec les autres témoins ?	

B9	Observation continue ou discontinue ?	CONTINUE
B10	Si discontinue, pourquoi l'observation s'est elle interrompue ?	
B11	Qu'est ce qui a provoqué la fin de l'observation ?	Eloignement du PAN vers Beaubray
B12	Phénomène observé directement ?	OUI
B13	PAN observé avec un instrument ? (lequel ?)	non
B14	Conditions météorologiques	Ciel clair dégagé, pas de nuages
B15	Conditions astronomiques	Pleine Lune
B16	Equipements allumés ou actifs	Poste de radio
B17	Sources de bruits externes connues	non
<i>Description du phénomène perçu</i>		
C1	Nombre de phénomènes observés ?	1
C2	Forme	triangulaire
C3	Couleur	Lumières rouge et blanche
C4	Luminosité	4 lumières (3 lumières rouge constante chaque extrémité du triangle et une lumière blanche clignotante sur la pointe arrière de l'objet
C5	Trainée ou halo ?	
C6	Taille apparente (maximale)	Plus gros qu'un avion de chasse
C7	Bruit provenant du phénomène ?	Un gros soufflement
C8	Distance estimée (si possible)	
C9	Azimut d'apparition du PAN (°)	Venait d'Evreux
C10	Hauteur d'apparition du PAN (°)	50 à 60m, pas haut dans le ciel
C11	Azimut de disparition du PAN (°)	vers Beaubray
C12	Hauteur de disparition du PAN (°)	
C13	Trajectoire du phénomène	Avançait à faible allure
C14	Portion du ciel parcourue par le PAN	Non précisé
C15	Effet(s) sur l'environnement	Non précisé
<i>Pour les éléments suivants, indiquez simplement si le témoin a répondu à ces questions</i>		
E1	Reconstitution sur plan et photo/croquis de l'observation ?	OUI
E2	Emotions ressenties par le témoin pendant et après l'observation ?	OUI peur
E3	Qu'a fait le témoin après l'observation ?	Le lendemain en a parlé à ses parents
E4	Quelle interprétation donne t-il a ce qu'il a observé ?	Idée 1^{er} : avion transal mais impossible vu la forme et le déplacement lent, OVNI
E5	Intérêt porté aux PAN avant l'observation ?	N'attachait pas grande importance
E6	Origine de l'intérêt pour les PAN ?	Non précisé
E7	L'avis du témoin sur les PAN a-t-il changé ?	OUI
E8	Le témoin pense t'il que la science donnera une explication aux PAN ?	NON

4- HYPOTHESES ENVISAGEES

En fonction des différents éléments, il apparaît que les témoins ont fait une observation aérienne d'un gros avion militaire (C130) volant à basse altitude de nuit avec des reflets sur l'avion et halos et lueurs dans la cime des arbres créés par la pleine Lune.

4.1. SYNTHÈSE DES HYPOTHESES

HYPOTHESE	ARGUMENT(S) POUR	ARGUMENT(S) CONTRE	IMPORTANCE*
avion	Azimut et site (basse altitude) de l'avion C130 correspondant à la zone d'observation des témoins		100%
	Heure, cap et Trajectoire de l'avion C130		100%
	Témoins et Pan en déplacement avec effet pivot induisant illusion de vol stationnaire		

*Fiabilité de l'hypothèse estimée par l'enquêteur: certaine (100%) ; forte (>80%) ; moyenne (40% à 60%) ; faible (20% à 40%) ; très faible (<20%) ; nulle (0%)

5- CONCLUSION

Il apparaît que les témoins T1 T2 et T3 du même véhicule et le témoin isolé ont observé, un avion C130, parfaitement identifié (Trafic aérien) qui a décollé de la base 105 d'Evreux en direction du Sud-Ouest et est passé au sud de Conches-en-Ouche à basse altitude avec un cap d'environ 210°.

On a ici une parfaite illustration de ce qu'un avion, en association avec d'autres facteurs, peut constituer comme effroi, émotion, et méprise, en particulier lorsque :

- Cet avion est singulier (gros avion militaire), cause d'effroi du témoin de CONCHES-EN-OUCHÉ. L'avion était trop gros et volait trop doucement pour le témoin. En effet on sait déjà que des Airbus 380 et 320 passants au décollage ou à l'atterrissage ne donnent pas du tout la même impression de vitesse et d'altitude, alors que tout est identique.
- Il se produit une illusion de vol stationnaire (pour les témoins de la D830) issu d'un « effet de pivot » lorsque le témoin et le phénomène sont tous deux en déplacement et que l'axe les rejoignant pivote autour d'un point ou d'une zone fixe que l'on prend alors pour le point stationnaire du phénomène. L'impression de pivot est favorisée ici par la présence d'un premier plan assez continu d'arbres brouillant le repérage.
- L'éclairage est très particulier, ici la pleine Lune qui n'est pas vue directement mais qui par réflexion sur l'avion ou diffusion dans les cimes des arbres crée des effets de disque, cône et halo de lumières qui peuvent effectivement contribuer à l'étrangeté.

Le GEIPAN classe le cas en A : méprise avec un avion

De manière plus générale, le cas illustre la richesse et la fragilité du témoignage humain face à un phénomène non reconnu, dans des conditions d'observation loin d'être idéales, et plus est, en situation d'émotion causée par l'étrangeté.

Les témoins d'une même voiture estiment des distances très différentes (300 m à 10 km), ils voient l'avion sous une forme principalement circulaire ou ronde mais avec de fortes variantes alors que le témoin de CONCHES-EN-OUCHE voit un triangle. Les lumières rouges peuvent être fixes ou clignotantes selon les témoins. Le conducteur de la voiture est sûr d'avoir arrêté le véhicule quand les passagers assurent le contraire.

On peut aussi s'interroger sur un possible effet d'influence entre témoins ou « d'amorçage d'étrangeté » quand un témoin détecte le phénomène et le montre aux autres en le qualifiant d'OVNI.

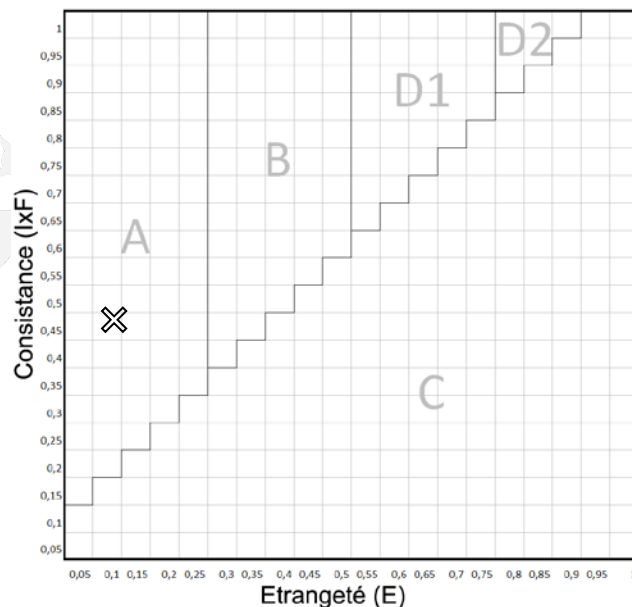
5.1. CLASSIFICATION

CONSISTANCE⁽¹⁾ (Ix F)

0.495

ETRANGETE⁽²⁾ (E)

0.1



(1) Consistance (C) : entre 0 et 1. Quantité d'informations (I) fiables (F) recueillies sur un témoignage ($C = I \times F$).

(2) Etrangeté (E) : entre 0 et 1. Distance en termes d'informations à l'ensemble des phénomènes connus.