

Toulouse, le 20 novembre 2012
DCT/DA/GEIPAN

COMPTE RENDU D'ENQUÊTE

BARRET-DE-LIOURE (26) 08.07.2008

1 – CONTEXTE

Le GEIPAN est contacté par Monsieur A. par email le 13 juillet 2008, au sujet d'une observation d'un objet ovoïde observé le soir du mardi 8 juillet 2008.

Monsieur A est astronome amateur et fourni dans son mail une description suffisamment consistante pour que le GEIPAN décide d'envoyer un enquêteur (IPN) sur place. Celui-ci complètera le témoignage par le Questionnaire Astronomique.

Monsieur A était accompagné par Monsieur B (tous deux membres du même club d'astronomie) lors de l'observation, mais ce dernier n'a pas fourni de témoignage indépendant.

2- DESCRIPTION DU CAS

Extrait du mail reçu le 13 juillet, narration par Monsieur A. :

« Après avoir assisté Monsieur B. pour l'installation de son matériel j'ai décidé, à 21h30 (j'ai consulté ma montre sur la demande de Monsieur B.), de contempler le coucher de soleil qui se trouvait à ce moment précis à environ un degré au dessus de l'horizon.

J'ai convié Monsieur B. à venir assister au spectacle et c'est à cet instant qu'il me fit remarquer qu'un point brillant était visible à une quinzaine de degrés au dessus de l'horizon ouest légèrement à gauche du soleil (gauche pour l'observateur).

Son éclat a augmenté progressivement pour atteindre une intensité approximativement égale à celle de la planète Vénus à son maximum (magnitude -4).

Sa brillance a diminué jusqu'à ce qu'on ne puisse plus l'apercevoir à l'œil nu.

Le phénomène s'est reproduit trois fois puis a cessé d'être visible. J'ai pris le soin de me positionner à l'angle du bâtiment en construction pour constater un déplacement relativement lent, en direction du sud, de ce point brillant avant sa disparition.

Nous sommes restés quelques instants (2 mn environ) à essayer de le repérer à nouveau, sans succès.

Monsieur B. l'a localisé une nouvelle fois avant que je ne le voie à mon tour, mais cette fois ci plus bas et à la droite du premier.

J'ai utilisé le chercheur (9x50) de la lunette astronomique et j'ai pointé ce point brillant en prenant encore le soin de me positionner à l'angle du bâtiment en construction pour me stabiliser. La lunette, malheureusement, ne pouvait être utilisée parce qu'elle se trouvait derrière le bâtiment en question.

J'ai donc pu voir ce qui était à l'origine de la source de lumière. Il s'agissait d'un objet de forme ovoïde (deux assiettes posées l'une sur l'autre) et d'une couleur gris acier. Une excroissance arrondie était visible sur la partie supérieure. Une démarcation évidente de teinte semblait séparer les deux "assiettes", la partie inférieure étant plus claire.

Je tiens à préciser que le chercheur inversait l'image en totalité (de haut en bas et de gauche à droite).

Je me suis stabilisé du mieux que j'ai pu mais sans pouvoir déterminer si cet objet se déplaçait, même lentement. Il m'a été possible, par contre, de regarder à l'œil nu si je le voyais mais ce n'était plus le cas.

Mon observation a duré environ vingt secondes et j'ai laissé Monsieur B. regarder à son tour. Sa description était similaire à la mienne avec toutefois une précision sur le mouvement de l'objet. Monsieur B. a constaté un balancement, grâce à la présence en forme de croix, du réticule du chercheur.

Deux avions de lignes étaient présents dans le ciel mais plus bas et toujours en direction de l'ouest. J'ai pointé l'un d'entre eux avec le chercheur et j'ai vu distinctement son fuselage, l'amorce des ailes et la classique traînée de condensation. L'objet observé semblait plus proche en apparence car son observation a donné une image plus contrastée que celle de l'avion, qui lui, était dans les couches plus denses de l'atmosphère.

J'ai utilisé, au cours de cette description, le terme d'objet car c'est sans le moindre doute de ma part ainsi que pour Monsieur B. qu'il s'agissait d'un objet matériel.

Je rappelle que nous sommes astronomes amateurs et que nous sommes aguerris à l'observation du ciel nocturne mais également diurne. Pour ma part, je n'avais jamais observé dans le ciel et de manière aussi précise un objet volant de forme aussi inhabituelle.

Je certifie qu'il ne s'agissait pas d'un avion de ligne ou de chasse, d'un hélicoptère, d'un ballon sonde, d'une montgolfière ou d'un modèle réduit, et encore moins d'une étoile.

J'ai observé, ainsi que Monsieur B., un objet d'une forme inhabituelle au regard de mes connaissances en aéronautique.

Nous n'avons perçu aucun bruit provenant de l'objet au cours de cette observation.

Il s'est écoulé, entre le premier repérage et la disparition définitive à l'œil nu, environ cinq minutes. »

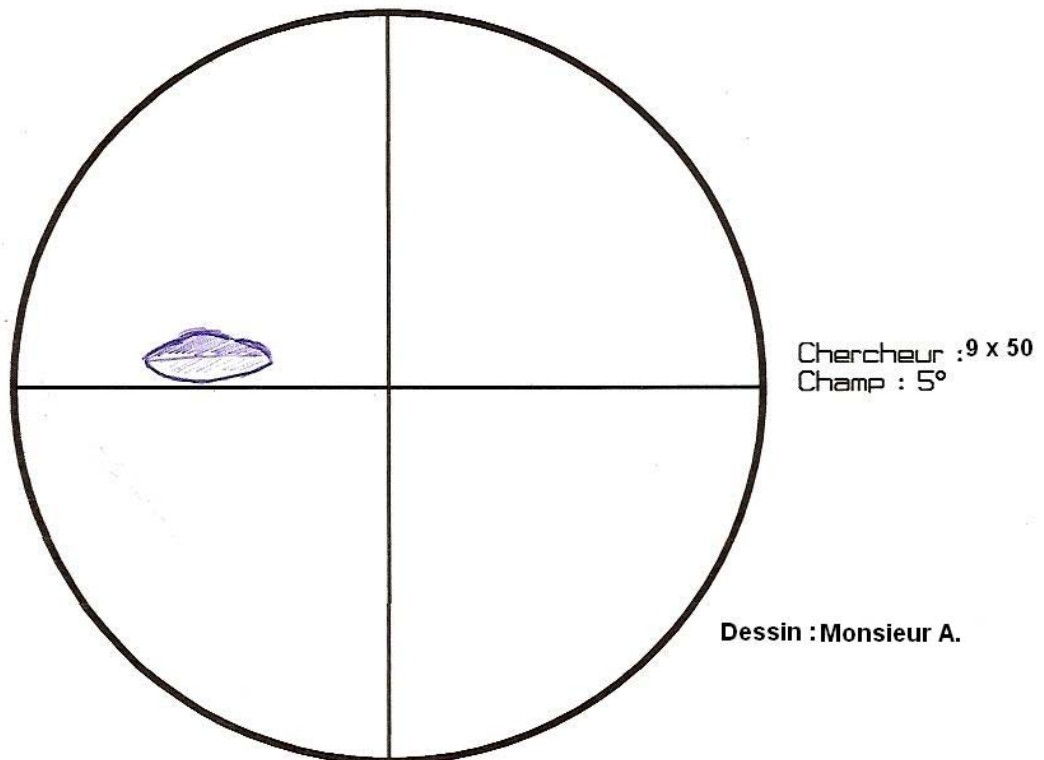


Illustration de l'observation produite par Monsieur A.

3- ANALYSE

On relève une légère incohérence de dates entre le mail initial et les autres documents : Monsieur A. parle du mardi 8 juin, puis ensuite du 8 juillet. Nous retenons cette deuxième date, la première n'apparaissant qu'une seule fois et semblant être un lapsus.

3.1 SITUATION GEOGRAPHIQUE

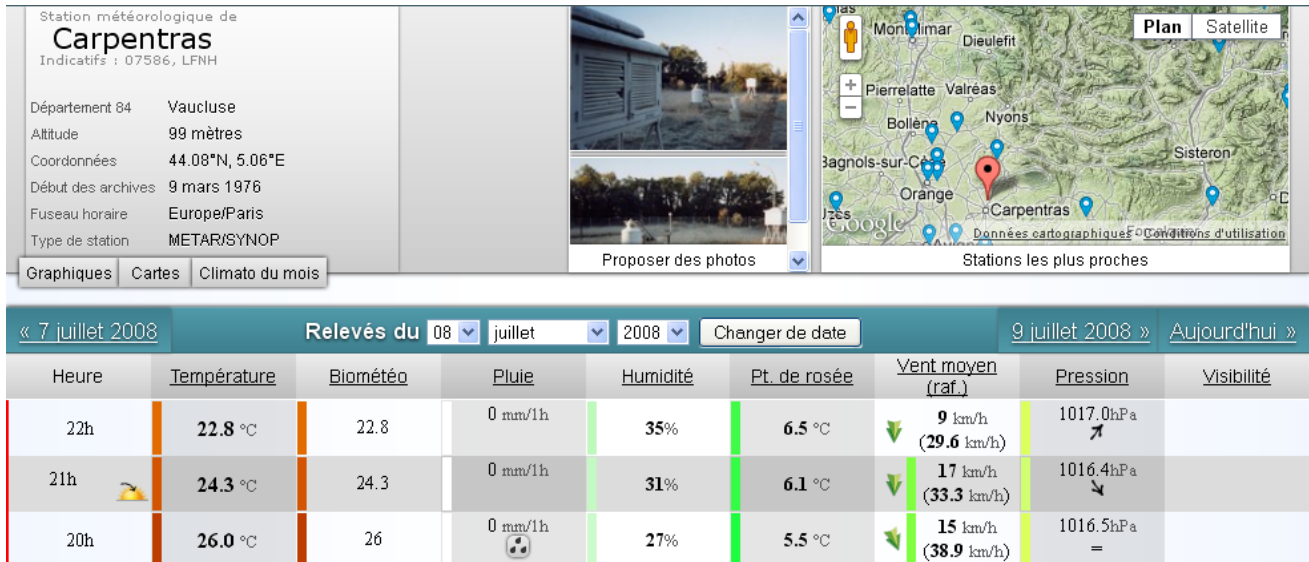
Les témoins observent le phénomène depuis le sommet de la montagne de Bergiès, sur la commune de Barret-de-Lioure, dans le département de la Drôme :



Source : [Google Maps](https://www.google.com/maps)

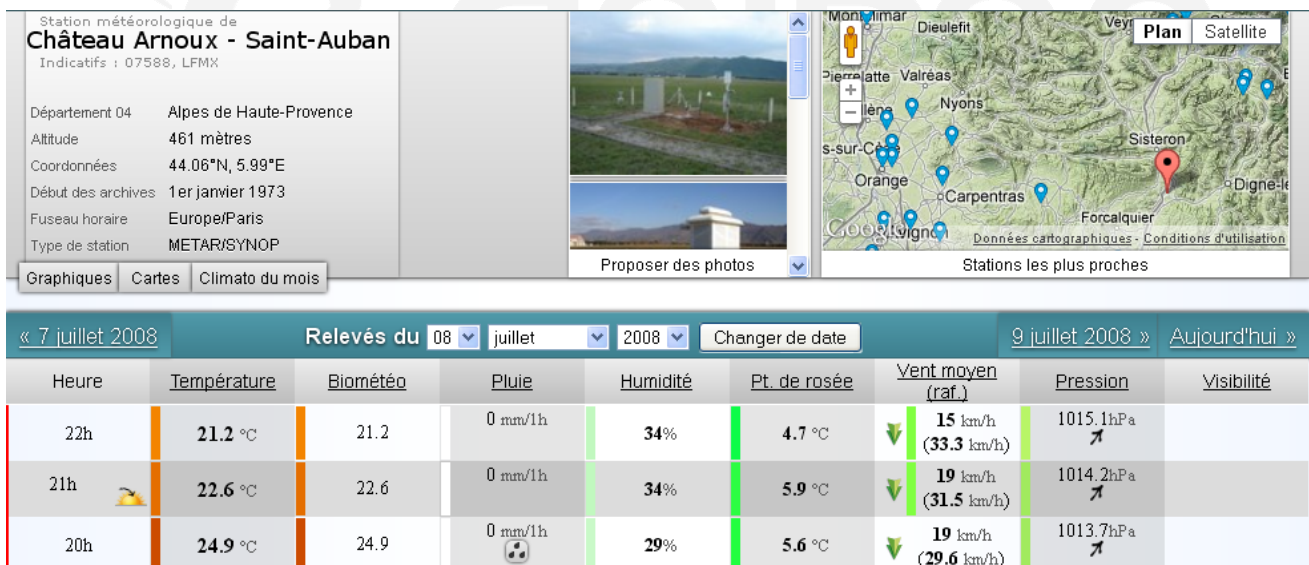
3.2 SITUATION METEO

La plus proche station active pour la date considérée est celle de l'aérodrome de Carpentras, située à 40 Km au Sud Ouest du lieu d'observation.



Source : infoclimat.fr

Etant donné l'éloignement, nous rajoutons les données de la station de l'aérodrome de Château Arnoux – Saint Auban, située à 41 Km à l'Est – Sud Est du lieu d'observation.



Source : infoclimat.fr

Le lieu d'observation étant situé au sommet d'une montagne de 1360 mètres, les conditions peuvent être sensiblement différentes. [Les animations satellites](#) ne permettent pas de d'établir la direction du vent sur cette région dépourvue de nébulosité ce jour là.

3.3 SITUATION ASTRONOMIQUE

Le témoin ne mentionne aucun repère astronomique en raison du coucher du soleil. Le logiciel Stellarium, configuré préalablement pour le site d'observation et à l'altitude de 1340 mètres nous apporte la précision suivante :

- un premier quart de Lune se trouve au Sud Ouest (233°) à 26° d'élévation,
- Vénus est très près du Soleil, et sans doute inobservable (azimut 298° , élévation $3^\circ 38'$)
- le Soleil se trouve à l'azimut 304° , son élévation atteint 1° à 21h13. Nous supposons que les témoins ont observé le coucher du Soleil plus tardivement (21h30, cf. point 2) en raison de la vue particulièrement dégagée sur le lieu d'observation. A 21h30 le Soleil se trouve à -1° sous l'horizon.

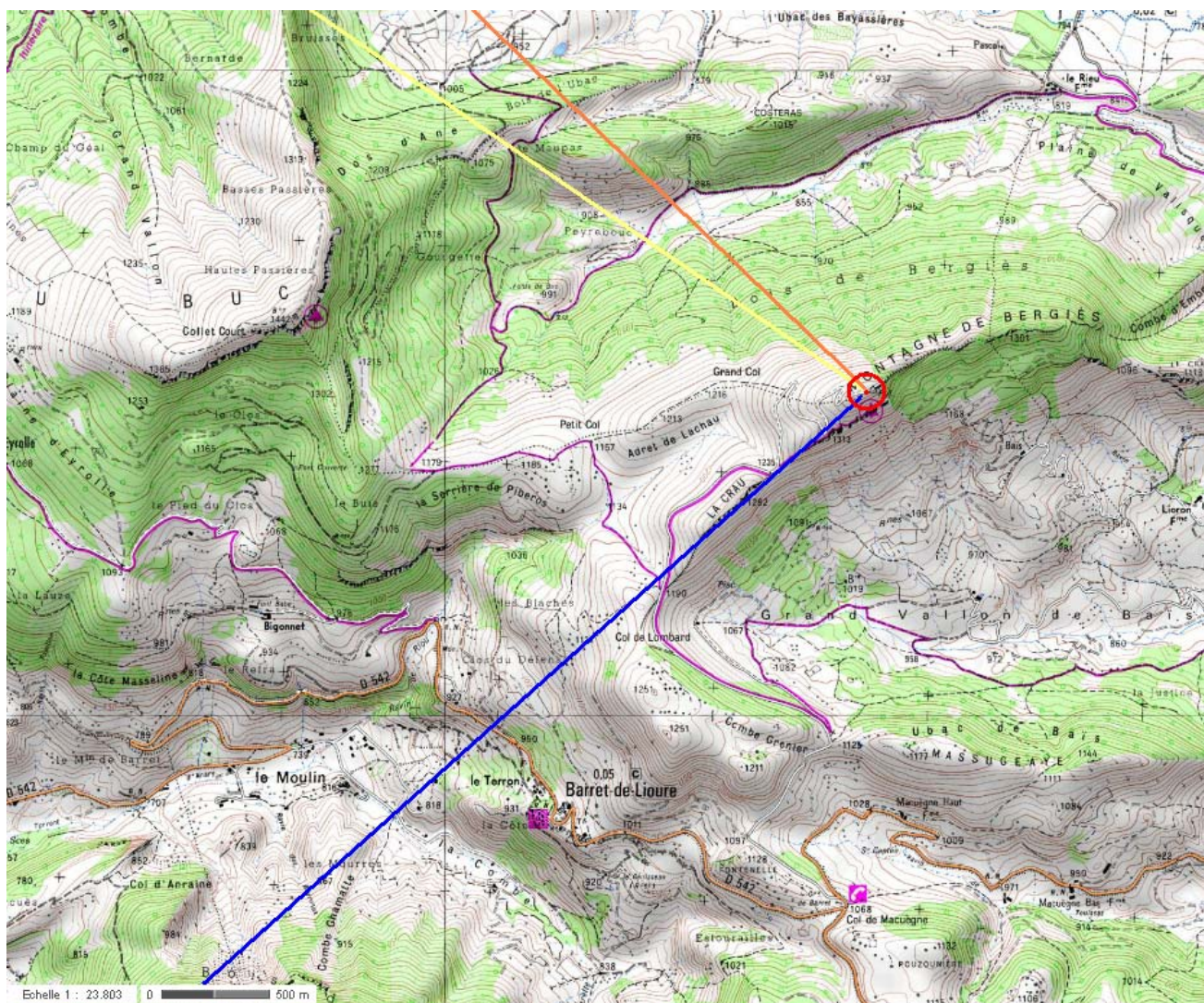
3.4 SITUATION AERO ET ASTRONAUTIQUE

Monsieur A. mentionne deux avions de ligne en direction du Sud Ouest dont un observé directement à l'aide du chercheur 9x50 précédemment utilisé.

3.5 Reconstitution

Note : dans son premier mail, Monsieur A cite Monsieur B qui remarque « *un point brillant [...] visible à une quinzaine de degrés au dessus de l'horizon ouest légèrement à gauche du soleil (gauche pour l'observateur).* »

Nous ignorons ce que Monsieur A entend par *gauche pour l'observateur*, mais il nous semble que l'azimut de 315° donné pour l'objet le situe clairement 10° à droite du Soleil... Ou alors il y a eu de gros écarts entre les apparitions successives du point lumineux, et dans ce cas le Questionnaire Astronomique est incomplet et l'enquête devrait être approfondie.



Source : [Geoportail](#)

La position des témoins est représentée par le cercle rouge, la direction du Soleil est figurée par la ligne jaune clair, celles des avions en bleu, et celle du PAN en orange. Les directions représentées sont valables à 2° près.

4- HYPOTHESES

Le léger déplacement vers le Sud (cf. point 2) concorde avec la direction du vent observé au sol (cf. point 3.2) ce qui pourrait être compatible avec un ballon météo en fin de parcours, en train de redescendre.

Toutefois, le déplacement évolue au cours du temps : « *Monsieur B. l'a localisé une nouvelle fois avant que je ne le voie à mon tour, mais cette fois ci plus bas et à la droite du premier.* » Ce détail important ne cadre donc plus avec un déplacement avec le vent du Nord, sauf à imaginer un second ballon.

L'aspect observé ne correspond pas à un ballon météo.

5- CONCLUSION

Ce cas est d'étrangeté moyenne de part la forme de l'objet observé à travers le chercheur 9x50 ; il est de bonne consistance, les témoins étant qualifiés et rompus à l'observation intensive de jour comme de nuit.

L'enquêteur dépêché sur place par le GEIPAN n'a rien relevé d'anormal et confirme le témoignage et la bonne foi de Monsieur A (Monsieur B n'étant pas présent lors de sa visite un mois après l'observation).

Ce cas est classé D1, observation inexpliquée, moyennement étrange, de bonne consistance.

