

DIRECTION ADJOINTE DU CENTRE SPATIAL DE TOULOUSE
GROUPE D'ÉTUDES ET D'INFORMATION SUR LES PHÉNOMÈNES
AÉROSPATIAUX NON IDENTIFIÉS

Toulouse, le 13/09/2012
DCT/DA//Geipan

COMPTE RENDU D'ENQUÊTE

LA CAPELLE-ET-MASMOLENE (30) 26.06.2011

CAS D'OBSERVATION

1 – CONTEXTE

Le 30 juin 2011, le GEIPAN reçoit par mail un questionnaire terrestre d'un témoin rapportant une observation faite le 26 juin 2011 vers 23h au-dessus de sa maison. Il joint au questionnaire une représentation graphique du phénomène observé et une carte du lieu de l'observation et de la direction de déplacement du phénomène.

Le témoin n'a pas souhaité déposer son témoignage en gendarmerie.

Un autre témoin présent sur les lieux n'a pas adressé de témoignage.

2- DESCRIPTION DU CAS

Depuis la terrasse de son habitation, le témoin observe le ciel comme presque tous les soirs.

« Vers 23h10, sur ma gauche, un peu au-dessus des arbres et sur la colline du village de Masmolène, est apparue une source lumineuse de forte intensité qui semblait monter du sol.

Elle venait du Sud et allait doucement vers l'Est. Son intensité a changé plusieurs fois de taille jusqu'à se figer comme un gros projecteur. La forme a ensuite effectué un virage et s'est dirigé plein Est. Sa trajectoire était Ouest-Est.

Elle s'est dirigée droit au-dessus de la maison où je l'observais. J'ai donc pu clairement distinguer 3 points lumineux blanc /orange d'une très grande intensité disposés en triangle.(1 à l'avant , 2 à l'arrière). A l'avant la lumière ressemblait à un gros projecteur directionnel.

L'ovni est passé au-dessus de la maison dans le silence total à une vitesse croissante mais relativement lente. »

« Au moment où l'ovni est passé au-dessus de la villa , je suis allé prévenir mon ami qui regardait la télé. Il a pu observer le phénomène en même temps que moi ».

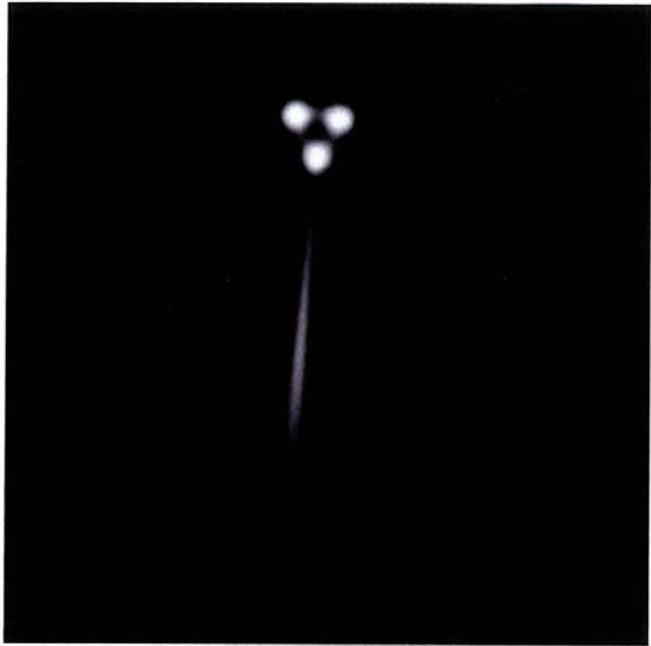
« Seuls les arbres situés sur la partie Est m'ont empêché de continuer l'observation. »

« Je suis descendu de la terrasse pour aller dans le jardin afin de suivre l'observation le plus longtemps possible ».

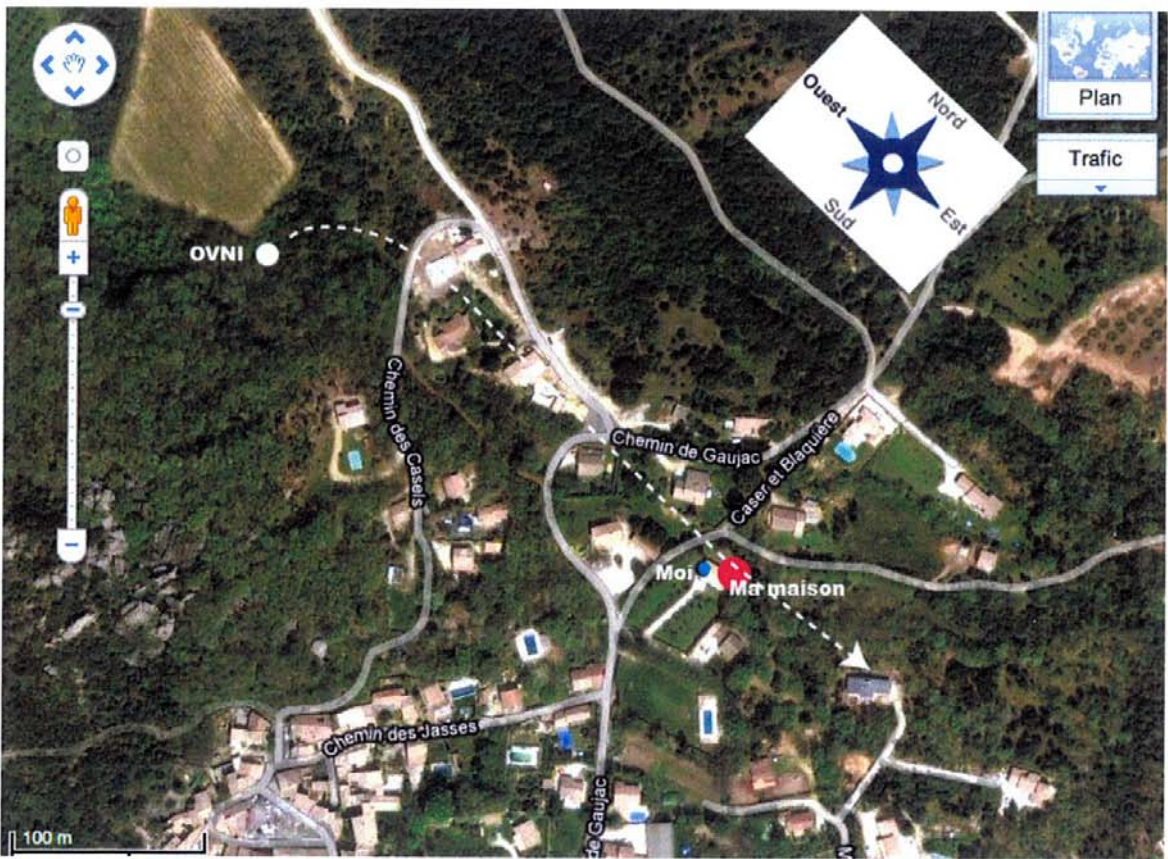
D'après le témoin, l'observation qui s'est faite en continue, a duré 4 minutes.

Le témoin a l'habitude de voir passer des avions : « nous avons beaucoup de passages d'avions dans les environs, aéroport de Nîmes Garons à 30km, Marseille à 150km... tous les passages d'avions sont faciles à identifier avec leur bruit typique de réacteur et les balises vert et rouge ou les feux clignotant sous les ailes. Là, il n'y avait aucun son, aucun feux clignotant... »

Ci-dessous les documents complémentaires envoyés par le témoin :



Représentation graphique du phénomène observé



Carte du lieu de l'observation

3- DEROULEMENT DE L'ENQUÊTE

Le GEIPAN a rapidement demandé des traces radar à l'armée de l'air : celles-ci ont révélé le passage d'avions à haute altitude (liners) mais rien correspondant aux observations. On rappelle toutefois que ces radars ne couvrent pas intégralement le territoire à basse altitude. (Voir annexe 1 : traces radars).

Vérifications de la météo : le témoin indique que « le temps était clair, le ciel limpide, avec un léger Mistral ». Le relevé météo indique un vent du Sud avec des rafales de 2 à 7km dans un ciel dégagé (voir Annexe 2 : Météociel) .

Le GEIPAN a mandaté le 21 juillet 2011 un Intervenant de Premier Niveau. Malheureusement, l'IPN n' a pas pu se rendre au rendez vous fixé. Il fera tardivement une enquête de proximité .

Extraits du rapport de l'IPN :

« Durant les faits, le témoin se situe sur la terrasse de sa villa exposée plein Sud, avec une visibilité parfaite au Sud, à l'Ouest.

L'Est est quant à lui en partie masqué par des arbres jouxtants le jardin.

Le village de La Capelle et Masmolène est entouré de collines et de coteaux boisés.

Le lieu d'apparition du phénomène est une colline du village de Masmolène appelée « La Baume Des Gaulois » : c'est un lieu particulièrement fréquenté notamment par des grimpeurs et randonneurs.

Après une enquête auprès d'environ 50 habitants de la Capelle et Masmolène et particulièrement dans les rues voisines de l'habitation du témoin, aucun témoin n'a observé un quelconque phénomène ce jour là et aucun fait similaire n'a été rapporté aux autorités concernées.

Après un déplacement sur la colline « La baume des Gaulois », aucune trace particulière n'est visible. »

4- HYPOTHESES ENVISAGEES

- Satellite : le changement de direction observé et les 3 points ne correspondent pas au témoignage.
- Ballon sonde : le changement de direction observé et les 3 points ne correspondent pas au témoignage.
- Avion : les traces radars ne correspondent pas, la description et l'avis du témoin non plus. Il n'y pas d'aérodrome proche.
- Lanterne Thaï : l'hypothèse du passage de lanternes thaïlandaises paraît très peu probable du fait du déplacement non linéaire, et différent du sens du vent (de Sud vers Nord). De plus les lumières étaient vives, blanches, et la lumière à l'avant ressemblait à un gros phare.
- Modèle radiocommandé : dans le questionnaire, le témoin dit que « l'ovni semblait décoller car il est parti de la lisière des arbres pour monter fortement puis effectuer son virage ». On peut émettre l'hypothèse de l'utilisation d'un modèle réduit télécommandé de type aile volante ou hélicoptère. Certains modèles de belle envergure font peu de bruit, sont équipés de lumières pour les vols de nuit. Lors de l'enquête de proximité aucune information pour étayer l'hypothèse de l'utilisation d'un tel appareil n'a pu être recueillie .

5- CONCLUSION

En l'absence d'hypothèse validée, ce cas est classé « C » par manque d'information.

ANNEXE (S)

Annexe 1 : traces radars (CNOA.pdf)

Annexe 2 : relevés Meteo (source Météociel)



-----Message d'origine-----

De :

Envoyé : lundi 11 juillet 2011 14:44

À : Passot Xavier

Cc : Geipan

Objet : réponse à la demande d'information cas La Capelle-et-Masmolene (30)

Bonjour,

Veillez trouver en pièce jointe le document scanné de la restitution radar de l'observation du Gard du 26 Juin 2011 à 23H04 à La Capelle-et-Masmolene (30).

En vous souhaitant bonne réception.

CNOA /Division Surveillance Aérienne

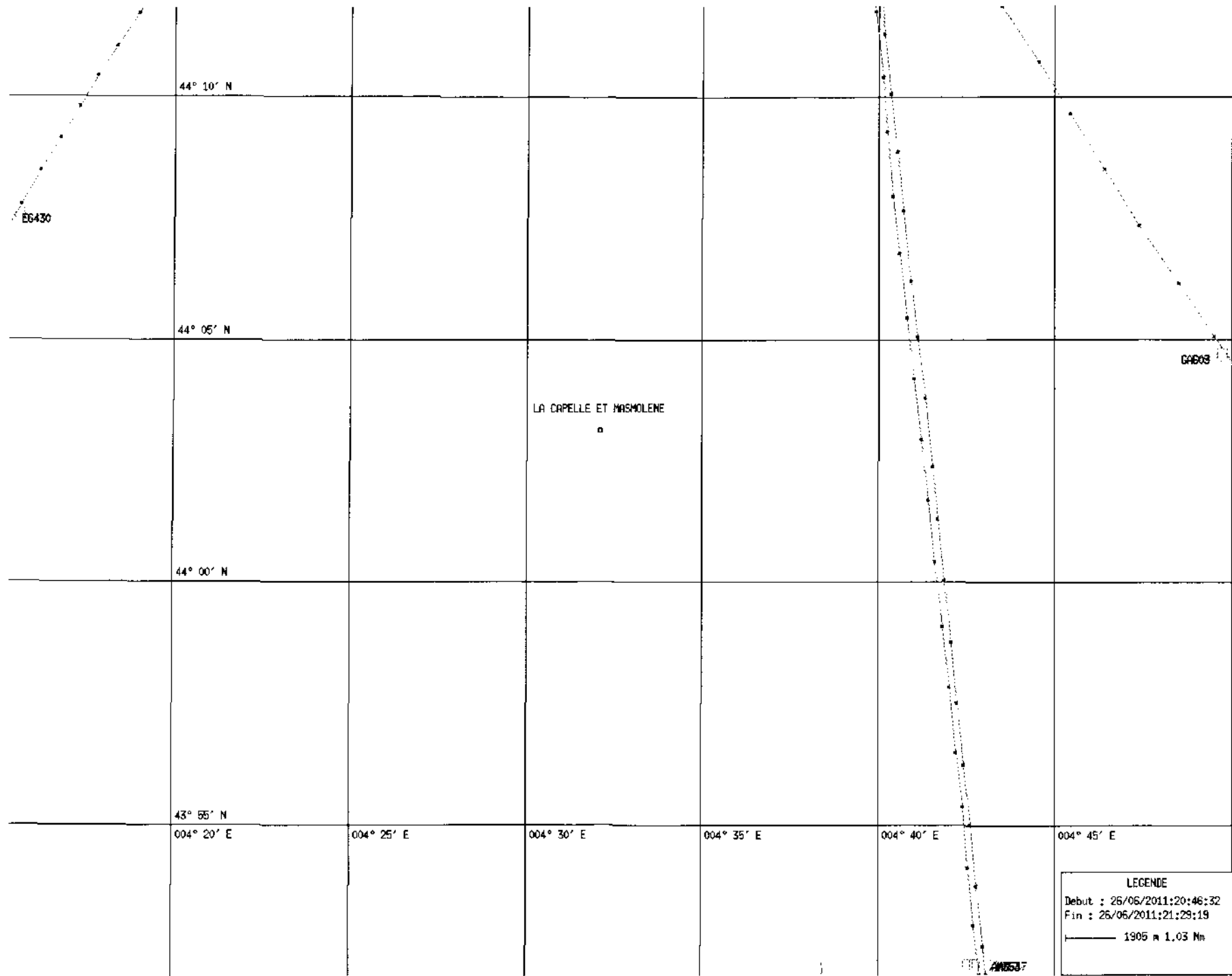
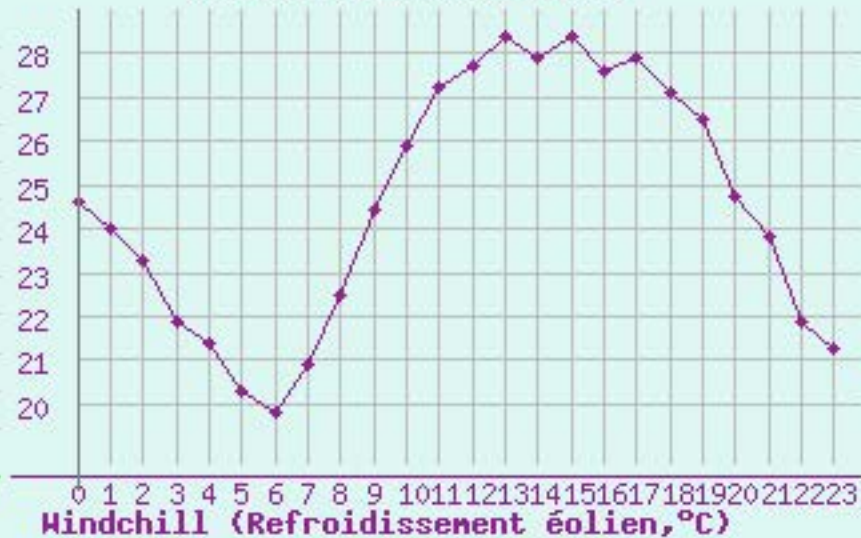
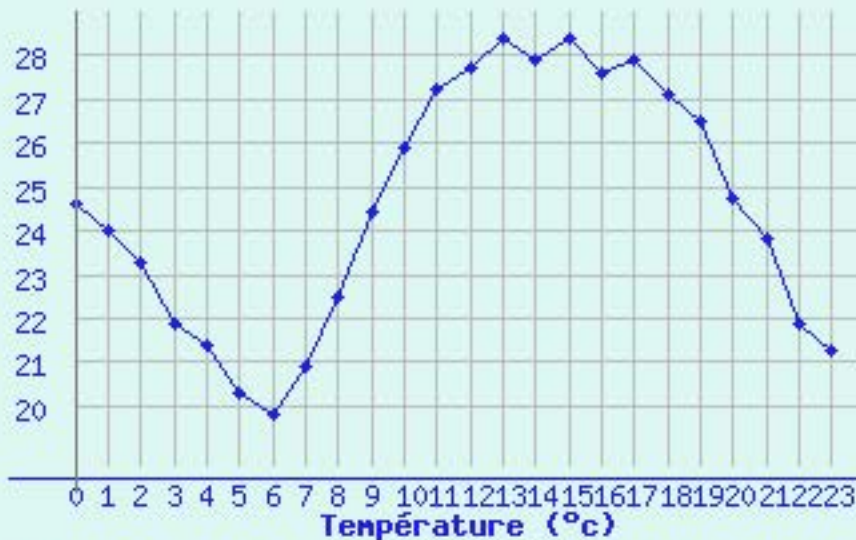


Tableau d'observations pour Nîmes - Garons (94 m)

[Carte] - [Clim. mensuelle] - [Observations d'aujourd'hui]

<< dimanche 26 juin 2011 >>

Station : Nîmes - Garons Date : 26 juin 2011 OK



Température Maxi.	Température Mini.	Rafale maxi.	Précipitations 24h	Ensoleillement
28.4 °C	19.8 °C	35 km/h	0 mm	N/A

Heure locale	Néb.	Temps	Visi	Température	Humidité	Humidex	Windchill	Vent (rafales)	Pression	Précip. mm/h
23 h			19 km	21.3 °C	65%	24.9	21.3 °C	↑ 2 km/h (7 km/h)	1021.9 hPa ↗	aucune
22 h			19 km	21.9 °C	58%	24.8	21.9 °C	↑ 4 km/h (15 km/h)	1021.6 hPa ↗	aucune
21 h			19 km	23.8 °C	49%	26.2	23.8 °C	↗ 7 km/h (24 km/h)	1021.2 hPa ↗	aucune
20 h			19 km	24.7 °C	48%	27.4	24.7 °C	↑ 13 km/h (28 km/h)	1021 hPa ↘	aucune
19 h			50 km	26.5 °C	39%	28.4	26.5 °C	↑ 19 km/h (30 km/h)	1020.8 hPa ↘	aucune
18 h			18 km	27.1 °C	36%	28.6	27.1 °C	↑ 20 km/h (33 km/h)	1020.8 hPa ↘	aucune
17 h			17 km	27.9 °C	34%	29.4	27.9 °C	↑ 22 km/h (35 km/h)	1021.2 hPa ↘	aucune
16 h			17 km	27.6 °C	38%	29.8	27.6 °C	↑ 20 km/h (31 km/h)	1021.3 hPa ↘	aucune
15 h			18 km	28.4 °C	34%	30.1	28.4 °C	↑ 19 km/h (31 km/h)	1021.5 hPa ↘	aucune
14 h			18 km	27.9 °C	39%	30.5	27.9 °C	↖ 20 km/h (33 km/h)	1021.7 hPa ↗	aucune
13 h			16 km	28.4 °C	35%	30.3	28.4 °C	↖ 19 km/h (31 km/h)	1021.7 hPa ↗	aucune
12 h			17 km	27.7 °C	39%	30.1	27.7 °C	↖ 15 km/h (28 km/h)	1021.7 hPa ↗	aucune
11 h			17 km	27.2 °C	35%	28.6	27.2 °C	← 11 km/h (26 km/h)	1021.5 hPa ↗	aucune
10 h			19 km	25.9 °C	42%	28.1	25.9 °C	↙ 15 km/h (24 km/h)	1021.6 hPa ↗	aucune
9 h			17 km	24.4 °C	46%	26.6	24.4 °C	↙ 15 km/h (30 km/h)	1021.4 hPa ↗	aucune
8 h			18 km	22.5 °C	50%	24.5	22.5 °C	↙ 13 km/h (24 km/h)	1021.2 hPa ↗	aucune
7 h			19 km	20.9 °C	55%	22.8	20.9 °C	↙ 7 km/h (15 km/h)	1021 hPa ↗	aucune
6 h			60 km	19.8 °C	56%	21.4	19.8 °C	↙ 9 km/h (22 km/h)	1020.7 hPa ↘	aucune
5 h			60 km	20.3 °C	54%	21.8	20.3 °C	↙ 7 km/h (24 km/h)	1020.6 hPa ↘	aucune
4 h			60 km	21.4 °C	50%	22.8	21.4 °C	↓ 11 km/h (19 km/h)	1020.5 hPa ↘	aucune
3 h			60 km	21.9 °C	48%	23.3	21.9 °C	↓ 9 km/h (19 km/h)	1020.7 hPa ↘	aucune
2 h			19 km	23.3 °C	43%	24.5	23.3 °C	↓ 15 km/h (20 km/h)	1020.8 hPa ↘	aucune
1 h			60 km	24 °C	41%	25.2	24 °C	↓ 9 km/h (22 km/h)	1021 hPa ↘	aucune
0 h			60 km	24.6 °C	39%	25.7	24.6 °C	↓ 11 km/h (24 km/h)	1021.4 hPa ↗	aucune

Précisions : Les températures min/max et les précipitations 24h présents sur cette page sont tirées uniquement du tableau. Pour avoir la TX/TN et le cumul 24h "officiels", il faut se rendre sur la page classement Températures Min/Max et Pluie 24h, ou sur la climatologie mensuelle après 20h40 et 8h40.