

Toulouse, le 19 mars 2013  
DCT/DA//Geipan

## COMPTE RENDU D'ENQUÊTE

MONTGRAS ( 31) 20.11.2011

### CAS D'OBSERVATION

#### 1 – CONTEXTE

Le 2 décembre 2011 le GEIPAN reçoit un mail accompagné d'un questionnaire rapportant une observation faite pas un enfant le 20 novembre 2011.

Un seul témoignage sera recueilli.

#### 2- DESCRIPTION DU CAS

Le 20 novembre 2011, un groupe de scouts passent la nuit dans la salle municipale de Montgras petit village de Haute Garonne situé à proximité de Rieumes.

Le témoin, un garçon de 9 ans raconte qu'il se réveille vers 4 heures du matin et observe un gros point lumineux à travers la fenêtre qui l'éblouissait (« ...ça faisait mal aux yeux... »). Le phénomène est décrit comme un point blanc entouré de cercles jaune et rouge. Il s'est déplacé de gauche à droite lentement, en s'arrêtant plusieurs fois avant de disparaître, masqué par le bord droit de la fenêtre. La durée estimée de l'observation est d'une vingtaine de minutes pendant lesquelles le témoin a observé fixement le phénomène (« ... je me suis forcé à regarder... »).

L'observation a été un peu traumatisante pour l'enfant qui dit avoir eu peur et n'avoir pas pu se rendormir.

L'enfant a raconté son expérience à son père qui, intéressé par ce type de phénomène l'a immédiatement aidé à remplir un questionnaire d'observation du GEIPAN.

### 3- DEROULEMENT DE L'ENQUÊTE

Plusieurs remarques s'imposent sur ce témoignage, qui ont été confortées par une conversation téléphonique avec le témoin le 10 janvier 2012.

- L'appréciation de l'heure et du temps : Les horaires et durées sont indiquées avec une relative précision mais l'enfant n'avait pas de montre ni aucun autre moyen de connaître l'heure exacte. Au téléphone il précise que c'était « *au milieu de la nuit* » et qu'il a pensé qu'il était environ 4 heures. Il en est de même pour l'estimation de la durée du phénomène. On doit donc considérer ces deux éléments comme approximatifs dans le meilleur des cas.
- Le témoignage précise à plusieurs reprises que le ciel était nuageux et très couvert. L'appréciation de ce paramètre semble très difficile depuis l'intérieur d'une salle à travers une fenêtre quand on est ébloui par un point lumineux. D'ailleurs au téléphone, l'enfant dit l'inverse, que le ciel était clair. En fait, l'examen des photos satellites de la nuit du 20 novembre montre effectivement un ciel assez clair (Annexe 1).
- Le mouvement du phénomène doit également être relativisé. Si le mouvement général lent de droite à gauche est confirmé par la disparition du point lumineux sur le bord droit de la fenêtre, les arrêts et redémarrages doivent être interprétés avec beaucoup de précaution. En effet, compte tenu du fait que l'enfant a regardé fixement (« *comme hypnotisé* ») la lumière pendant plusieurs minutes, des phénomènes rétinien bien connus ont sans doute donné à l'enfant l'impression de mouvements par saccades qu'il a décrit.

#### Visite des lieux

Une visite des lieux a permis de mieux préciser leur topologie. Montgras se trouve sur une colline et la salle communale, qui jouxte la mairie et l'église (photos en annexe 2) domine la campagne. Sur le pignon de la salle, entre les deux fenêtres, se trouve un lampadaire de l'éclairage public allumé tous les soirs.

La salle est pratiquement orientée nord – sud et compte tenu de la position de l'enfant dans la salle (précisée lors de l'entretien téléphonique) l'observation, à travers la fenêtre de gauche sur la photo 2, a été faite dans la direction orientée à 210° environ soit sud-sud-ouest avec une élévation entre vingt et trente degrés. Ceci confirme ce qui a été indiqué dans le questionnaire à la réserve avec une marge d'erreur sur l'évaluation de l'élévation faite après coup par le père du témoin donc très approximativement.

A travers cette même fenêtre, on voit la colline d'en face, où se trouve le château de Lahage dans lequel est installé un CAT. Entre les deux collines, une route passe dans le vallon.

Au vu de la configuration des lieux, deux hypothèses peuvent être formulées :

- L'enfant aurait pu voir le lampadaire extérieur. Celui ci aurait donné dans la fenêtre une lumière diffuse et non un point. Le garçonnet l'aurait certainement identifié et en tout état de cause il ne l'aurait pas vu se déplacer. Par ailleurs, ce point n'a pu être confirmé, mais il est peu probable que l'éclairage soit allumé toute la nuit. Le témoin a d'ailleurs précisé qu'il n'y avait pas d'éclairage à l'extérieur. Cette hypothèse ne semble donc pas devoir être retenue.
- Une activité au CAT sur la colline en face a pu générer une lumière en direction de la salle de Montgras. Cette hypothèse n'a pu être vérifiée. Elle est envisageable bien que la description du mouvement faite par le témoin ne corresponde pas à l'idée que l'on peut se faire d'une activité nocturne autour d'un bâtiment.
- De même un passage sur la route a pu illuminer la fenêtre de la salle. Cela n'est guère compatible avec la durée et la vitesse de déplacement du phénomène observé.

### 4- HYPOTHESE ENVISAGEE

#### Analyse du ciel

L'analyse du ciel durant la nuit du 20 novembre 2011 vers 5 heures du matin montre que Sirius présentait une magnitude très élevée de -1,46 donc très brillante cette nuit là.

Entre 4 et 6 heures du matin sa direction d'observation variait de 185° à 215° avec une élévation passant de 30° à 22° (Voir annexe 3)

A l'heure approximative de l'observation, Sirius était donc visible à travers la fenêtre depuis la position du témoin et le temps de passage dans l'embrasure de celle ci peut être estimé à 30 mn pour un déplacement d'environ 8°.

Il faut préciser que Sirius est une étoile qui présente des variations de couleurs comme ce qui a été décrit par le témoin.

## 5- CONCLUSION

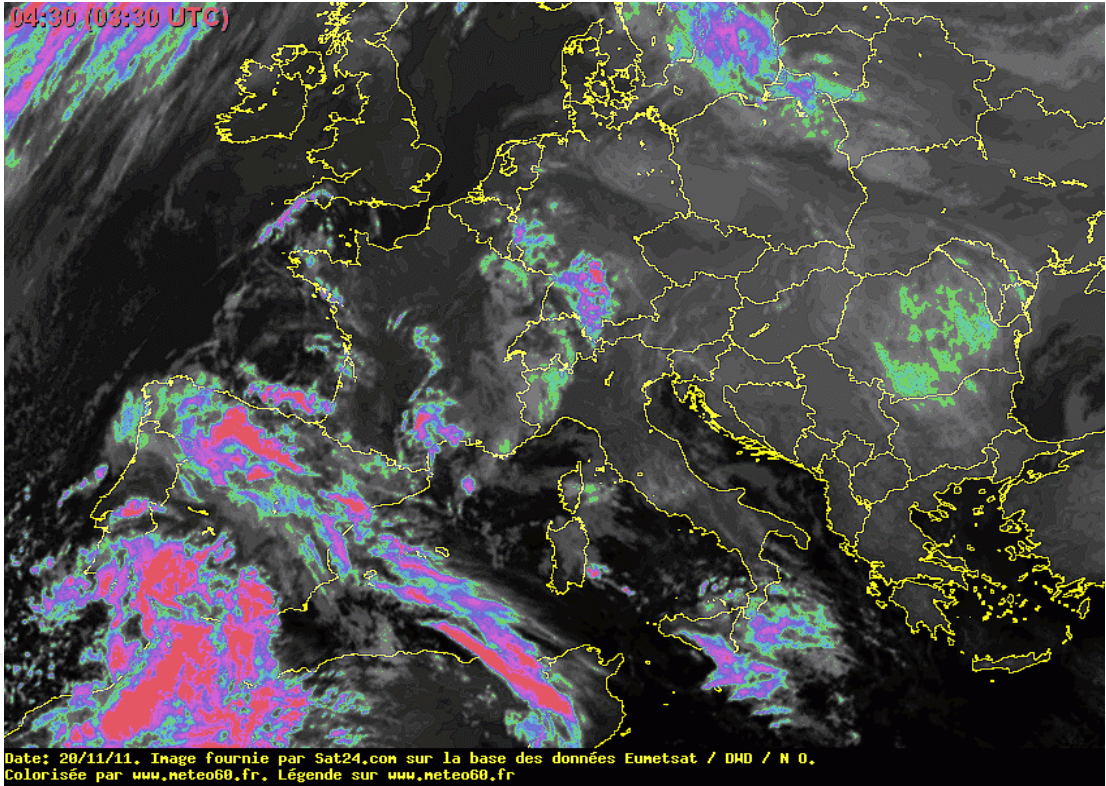
L'hypothèse retenue après cette enquête est celle de l'observation de Sirius qui correspond le mieux avec les éléments objectifs du témoignage :

- L'heure et la direction de l'observation sont conformes, compte tenu des incertitudes relevées précédemment notamment sur l'heure exacte de l'observation.
- La brillance de l'objet observé peut correspondre à celle de l'étoile, brillance et taille accentuée par l'observation fixe durant un long moment du phénomène par un enfant stressé par son observation.
- Le mouvement lent décrit et la durée de l'observation qui correspond sensiblement au passage devant la fenêtre compte tenu la encore du manque de précision de l'observation.

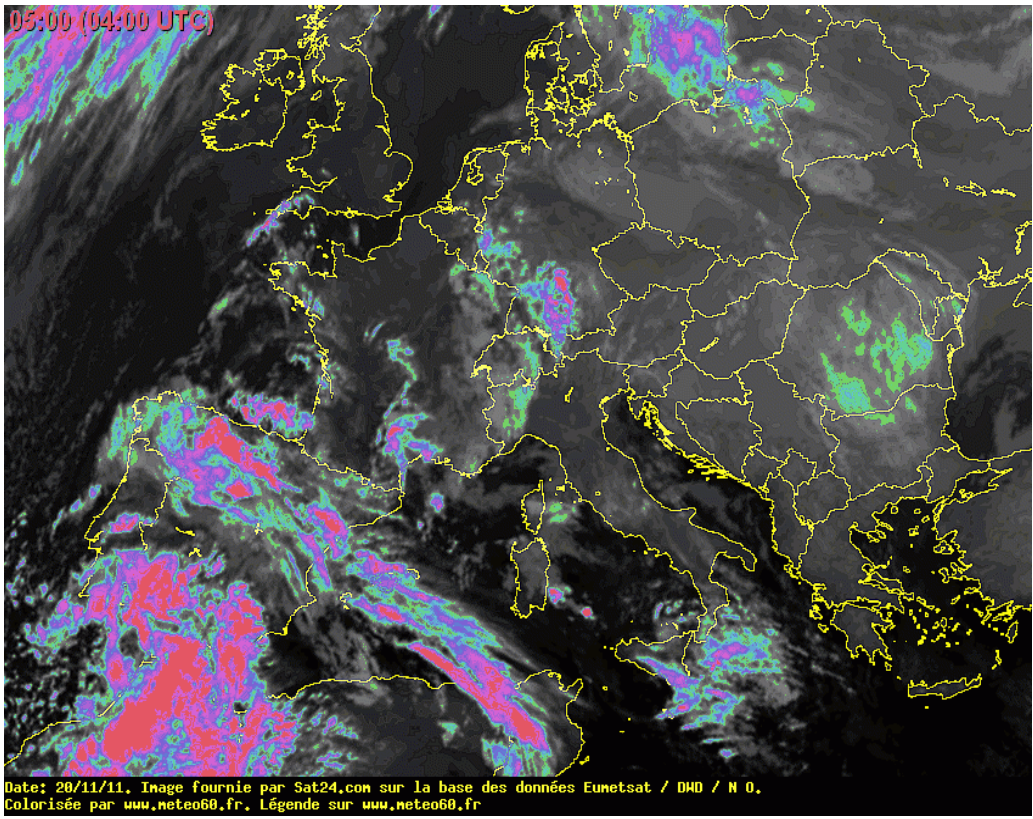
**Le GEIPAN classe ce cas « B » : observation probable de Sirius.**

ANNEXE 1

Photos satellite du jour de l'observation



État du ciel le 20 novembre 2011 à 04h30 (photo IR)



Etat du ciel le 20 novembre 2011 à 05h00 (photo IR)





Positions de la fenêtre et du lampadaire sur le pignon de la salle communale



Vue depuis la fenêtre de l'observation

### Annexe 3

## Carte du ciel le 20 novembre 2011 à 05h00 (Winstars)

