

Direction Adjointe de la Direction des systèmes orbitaux
Groupe d'Etudes et d'Information sur les Phénomènes
Aérospatiaux Non identifiés

DSO/DA//GP

Toulouse, le 26 septembre 2019

COMPTE RENDU D'ENQUÊTE

CAS D'OBSERVATION

ALBI (81) 12.05.2015



PARIS - Les Halles
SIÈGE
2, place Maurice Quentin
75039 Paris Cedex 01
☎ +33 (0)1 44 76 75 00

PARIS - Daumesnil
DIRECTION DES LANCEURS
52, rue Jacques Hillairet
75612 Paris Cedex
☎ +33 (0)1 80 97 71 11

TOULOUSE
CENTRE SPATIAL DE TOULOUSE
18, avenue Édouard Belin
31401 Toulouse Cedex 9
☎ +33 (0)5 61 27 31 31

GUYANE
CENTRE SPATIAL GUYANAIS
BP 726
97387 Kourou Cedex
☎ +594 (0)5 94 33 51 11

RCS Paris B 775 665 912
Siret 775 665 912 000 82
Code APE 731 Z
N° identification :
TVA FR 49 775 665 912

1 – CONTEXTE

Le témoin a tout d'abord contacté le 13/05/2015 le GEIPAN par téléphone afin d'évoquer son observation d'un PAN sur la commune de ALBI (81) le 12/05/2015 ainsi que l'existence d'une vidéo faite par ses soins. Cette vidéo nous est transmise le jour même par le témoin qui confirme son envoi par message téléphonique.

Enfin, le 01/06/2015, le témoin nous envoie le questionnaire standard complété.

2- DESCRIPTION DU CAS

Voici la description du cas, résumée du questionnaire :

« le mardi 12 mai verre 22h45 nous levons les yeux vers le ciel suite à l'article de la dépêche du bolide qui a traverser le ciel d'Albi le samedi 9 mai !! je m'aperçois qu'il y a une étoile très éblouissante a l'oeil nu donc je décide de zoomer avec un Samsung galaxie s4 pour voir ce que c'est !! d'où la vidéo que vous avez pu visionner !! Direction nord-ouest !! Après avoir fait des captures d'images et zoomer sur la vidéo on peut apercevoir un vaisseau mère ou amiral avec une soucoupe qui décolle !!! J'ai été contacté par beaucoup de personnes via YouTube dont une dame de 62 qui a un amie ufologue !!! Il a visionné la vidéo avec ses programmes et il me confirme ce que j'ai vu !! Quand vous m'avez dit que c'était peut être des ballons lumineux je me suis renseigné sur le geipan et il s'avérait que vous êtes un service d'état donc peu de chance que vous me confirmer un phénomène extraterrestre. Je vous réponds par politesse . »

Le témoin, suite à la parution dans un journal local de la mention d'un bolide ayant traversé le ciel le 09/05/2015, décide d'observer le ciel depuis son jardin.

Il déclare ensuite avoir observé « une étoile très éblouissante à l'œil nu » vers le nord-ouest, et avoir filmé pendant 4 minutes le phénomène avec un smartphone Samsung Galaxy 4.

Le PAN a été observé pendant 15 minutes en compagnie de deux autres témoins, sa mère et une voisine.

3- DEROULEMENT DE L'ENQUÊTE

La **situation géographique** est résumée sur la carte ci-dessous.



L'ensemble des données disponibles fournies par le témoin (vidéo originale et questionnaire) ainsi que celles trouvées après enquête incitent fortement à penser à une supercherie montée par le témoin lui-même.

Le questionnaire renvoyé l'a été de façon très incomplète et le ton employé est révélateur : « *Après avoir fait des captures d'images et zoomé sur la vidéo on peut apercevoir un vaisseau mère ou amiral avec une soucoupe qui décolle !!! J'ai été contacté par beaucoup de personnes via YouTube dont une dame de 62 ans qui a un ami ufologue !! Il a visionné la vidéo avec ses programmes et il me confirme ce que j'ai vu !! Quand vous m'avez dit que c'était peut-être des ballons lumineux je me suis renseigné sur le Geipan et il s'avérait que vous êtes un service d'état donc peu de chance que vous me confirmiez un phénomène extraterrestre. Je vous réponds par politesse. »*

Le témoin rapporte par ailleurs que deux autres personnes féminines de son entourage ont observé le phénomène (sa mère et une voisine, dont nous n'avons pas le témoignage) alors que l'on entend très distinctement sur la bande son de la vidéo deux voix masculines jeunes. A aucun moment le témoin ne fait état de la présence d'une quatrième personne de sexe masculin.

Une certaine publicité autour de cas a été faite, aussi bien dans les journaux locaux que sur Internet et une majorité de commentaires font référence à une supercherie.

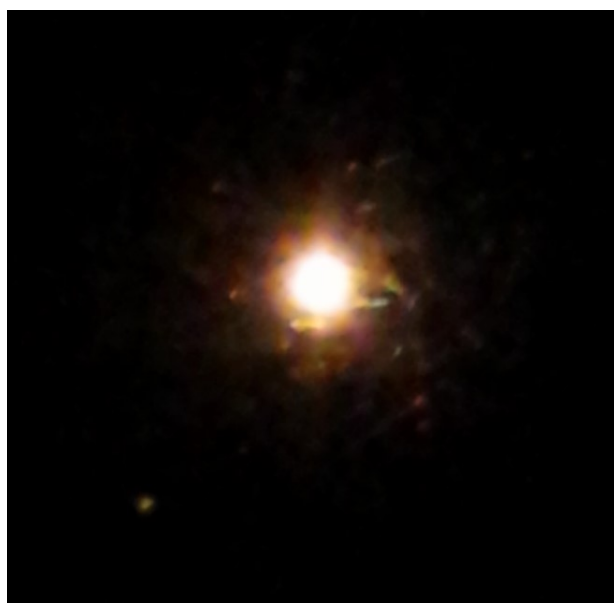
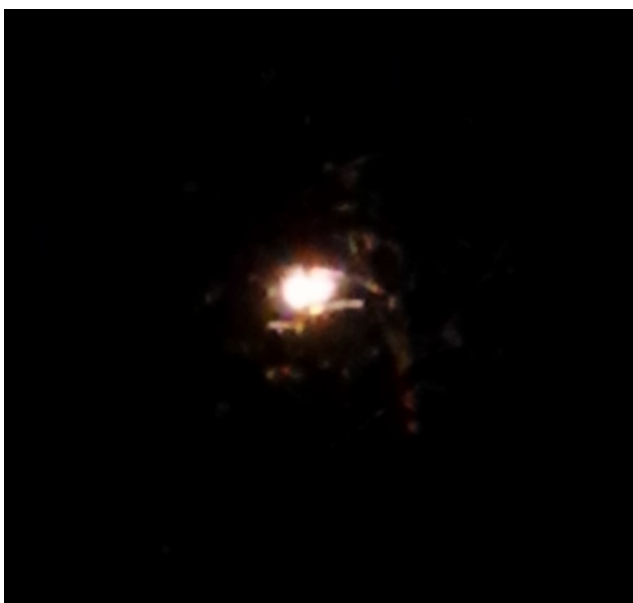
L'écoute de la bande son de la vidéo donne une impression d'un jeu d'acteurs, avec de nombreuses exclamations et emplois de superlatifs. Quelques rires étouffés sont aussi perçus. L'impression que le témoin surjoue la scène est forte.

En ce qui concerne la vidéo elle-même, le bougé perpétuel de l'image donne également une forte impression de fausseté, causée par des mouvements exagérés et volontaires de la caméra.

L'image du soi-disant PAN en elle-même ressemble fortement à celle d'un simple lampadaire filmé à travers un obstacle plus proche, comme par exemple le feuillage d'un arbre.

Le fait de bouger la caméra produit cet effet rendant l'ampoule du lampadaire tantôt visible tantôt masquée, partiellement ou totalement par le feuillage.

Quelques captures significatives ont été faites ; nous retiendrons les deux suivantes à titre d'exemple :



Nous pouvons noter :

- La couleur identique à celle classique des lampadaires de rue.

- La présence partielle du poteau tenant le lampadaire.
- La tige reliant ce poteau à la lampe.
- A la base du poteau, une partie de quelques câbles électriques ou téléphoniques.

En face du domicile du témoin se trouve une rangée de lampadaires. L'un d'entre eux se trouve être dans la configuration idéale telle que filmée :



Nous notons la présence d'un arbre au feuillage assez important, qui empiète sur les lignes téléphoniques.

Au vu de l'angle formé par les câbles visibles dans la vidéo et du fait que le feuillage doit masquer partiellement le lampadaire, le témoin a dû se placer à proximité de l'arbre et filmer selon un angle assez élevé.

En **conclusion**, on peut penser que le témoin a monté une histoire de toutes pièces, constituée autour de cette vidéo d'un lampadaire faite devant chez lui.

3.1. SYNTHÈSE DES ÉLÉMENTS COLLECTÉS

TEMOIN N°1

#	QUESTION	REPONSE (APRES ENQUETE)
A1	Commune et département d'observation du témoin (ex : Paris (75))	ALBI (81)
A2	(opt) si commune inconnue (pendant un trajet) : Commune de début de déplacement ; Commune de Fin de déplacement	
A3	(opt) si pendant un trajet : nom du Bateau, de la Route ou numéro du Vol / de l'avion	
<i>Conditions d'observation du phénomène (pour chaque témoin)</i>		
B1	Occupation du témoin avant l'observation	« Je discutais avec ma mère et la mamie du quartier dont notre voisine devant chez nous !! »

B2	Adresse précise du lieu d'observation	43.9460/ 2.1456
B3	Description du lieu d'observation	« chez moi dans mon jardin »
B4	Date d'observation (JJ/MM/AAAA)	12/05/2015
B5	Heure du début de l'observation (HH:MM:SS)	22 :45
B6	Durée de l'observation (s) ou Heure de fin (HH :MM :SS)	23:00:00
B7	D'autres témoins ? Si oui, combien ?	2
B8	(opt) Si oui, quel lien avec les autres témoins ?	MERE ET VOISINE
B9	Observation continue ou discontinue ?	CONTINUE
B10	Si discontinue, pourquoi l'observation s'est-elle interrompue ?	
B11	Qu'est ce qui a provoqué la fin de l'observation ?	Le Témoin :« Presser de mettre la vidéo sur Facebook pour avoir un avis d'un ami. »
B12	Phénomène observé directement ?	OUI
B13	PAN observé avec un instrument ? (lequel ?)	OUI – APPAREIL PHOTO DU SMARTPHONE SAMSUNG GALAXY S4
B14	Conditions météorologiques	« Ciel Dégagé !!»
B15	Conditions astronomiques	/
B16	Equipements allumés ou actifs	/
B17	Sources de bruits externes connues	/
<i>Description du phénomène perçu</i>		
C1	Nombre de phénomènes observés ?	1
C2	Forme	/
C3	Couleur	« Plusieurs couleurs »
C4	Luminosité	/
C5	Trainée ou halo ?	/
C6	Taille apparente (maximale)	« Impossible de juger (immense) »
C7	Bruit provenant du phénomène ?	/
C8	Distance estimée (si possible)	« A l'œil nu distance d'une étoile. »
C9	Azimut d'apparition du PAN (°)	315°
C10	Hauteur d'apparition du PAN (°)	/
C11	Azimut de disparition du PAN (°)	/
C12	Hauteur de disparition du PAN (°)	/
C13	Trajectoire du phénomène	/
C14	Portion du ciel parcourue par le PAN	/
C15	Effet(s) sur l'environnement	/
<i>Pour les éléments suivants, indiquez simplement si le témoin a répondu à ces questions</i>		
D1	Reconstitution sur croquis /plan / photo de l'observation ?	NON
E1	Emotions ressenties par le témoin pendant et après l'observation ?	OUI
E2	Qu'a fait le témoin après l'observation ?	OUI

E3	Quelle interprétation donne-t-il à ce qu'il a observé ?	OUI
E4	Intérêt porté aux PAN avant l'observation ?	OUI
E5	L'avis du témoin sur les PAN a-t-il changé ?	OUI
E6	Le témoin pense-t-il que la science donnera une explication aux PAN ?	OUI
E7	L'expérience vécue a-t-elle modifié quelque chose dans la vie du témoin?	NP (non posé)

4- HYPOTHESES ENVISAGEES

4.1. ANALYSE DES HYPOTHESES

La seule hypothèse envisagée est celle d'une supercherie par la production d'une vidéo qui constituerait l'étrangeté.

4.2. SYNTHESE DES HYPOTHESES

HYPOTHESE			EVALUATION*
Supercherie			95%
ITEM	ARGUMENTS POUR	ARGUMENTS CONTRE ou MARGE D'ERREUR	POUR/CONTRE
- témoignage et bande son	- jeu d'acteur	- deux autres témoins mais pas de témoignage	0.80
- vidéo	- forte ressemblance avec un lampadaire en partie cachée par du feuillage	-	1.00

*Fiabilité de l'hypothèse estimée par l'enquêteur : certaine (100%) ; forte (>80%) ; importante (60% à 80%) ; moyenne (40% à 60%) ; faible (20% à 40%) ; très faible (<20%) ; nulle (0%)

4.3. SYNTHESE DE LA CONSISTANCE

Le témoignage est très faiblement consistant, avec très peu de données exploitables fournies par le témoin (à par la vidéo). Le questionnaire n'a pas été complété correctement ou de manière très succincte.

5- CONCLUSION

L'étrangeté de ce cas est très faible. Hormis les dires du témoin, que rien ne confirme, ce qui est visible dans la vidéo n'a aucun caractère d'étrangeté.

En effet la vidéo disponible semble être le film d'un lampadaire, fait devant chez lui, à travers les feuillages d'un arbre. Le fait de bouger la caméra produit un effet rendant l'ampoule du lampadaire tantôt visible tantôt masquée, partiellement ou totalement par le feuillage. Les commentaires de la vidéo renforcent le doute sur sa validité.

Le témoignage est très faiblement consistant, avec très peu de données exploitables fournies par le témoin (à par la vidéo). Le questionnaire n'a pas été complété correctement ou de manière très succincte.

Ce cas est à classer en «A», comme Canular.

6- CLASSIFICATION

CONSISTANCE⁽¹⁾ (IxF)

ETRANGETE⁽²⁾ (E)

