

PORCHERES (33) 31.08.2024

COMPTE RENDU D'ENQUETE



1 – CONTEXTE

Le témoin se trouve dans le jardin de sa maison située à Porchères (33) le 31 août 2024 lorsqu'il observe entre 22h35 et 22h55 plusieurs lumières orange apparaissant et disparaissant rapidement dans le ciel, à basse élévation, entre le sud et l'ouest. Cette observation a lieu alors qu'un orage approche par le sud.

Le témoin envoie aussitôt un premier mail au GEIPAN pour signaler l'observation. Le 4 septembre 2024, il lui est demandé par mail de remplir un Questionnaire Technique (QT), ce qu'il fait aussitôt, en joignant un croquis de situation. Un avis de réception lui est envoyé le 10 septembre.

Quatre photographies de reconstitution sont fournies ultérieurement par le témoin (Figures 1 à 4).

Le 18 septembre 2024, le GEIPAN fait une demande de restitution du trafic aérien auprès du CAPCODA. La réponse est obtenue le 17 octobre 2024.

Aucun autre témoin n'a été trouvé.

2- DESCRIPTION DU CAS

Texte libre extrait du QT du témoin, [note de l'enquêteur : afin de conserver l'intégralité de la structure du récit et la manière dont le témoin l'exprime, sa narration est retranscrite telle quelle, sans aucune modification ni correction] :

« Coordonnées GPS Porchères, Latitude et Longitude Porchères Géographique degré décimaux X:
(...anonymisé)

Observation :

Entre 22h35 / 22h55, de mon domicile, direction sud-ouest, j'ai vu dans le ciel, pas très haut par rapport à l'horizon, 2 feux orange vif, assez éloignés l'un de l'autre me semble-t-il, de forme floue, un peu comme un triangle peut-être, avec un feu clignotant à chaque pointe. J'ai pensé immédiatement à des lanternes thaïlandaises. Mais le vent ne les déplaçait pas. Donc, ce n'était pas ça.

Je suis rentré vite prendre mes jumelles. Plus rien ! Puis réapparition des deux points orange. Impossible de voir quoi que ce soit aux jumelles car l'objet semble très loin et je n'ai pas de trépied. L'image ne montre rien que des traînées de lumière suivant le mouvement des jumelles.

Les "objets" apparaissent et disparaissent sans cesse, déplacés à chaque fois. Un coup plein sud, un coup sud-ouest. Puis à nouveau : plus rien. Je fais le tour de la maison et le temps de le dire, ils étaient plein ouest, toujours immobiles et clignotants.

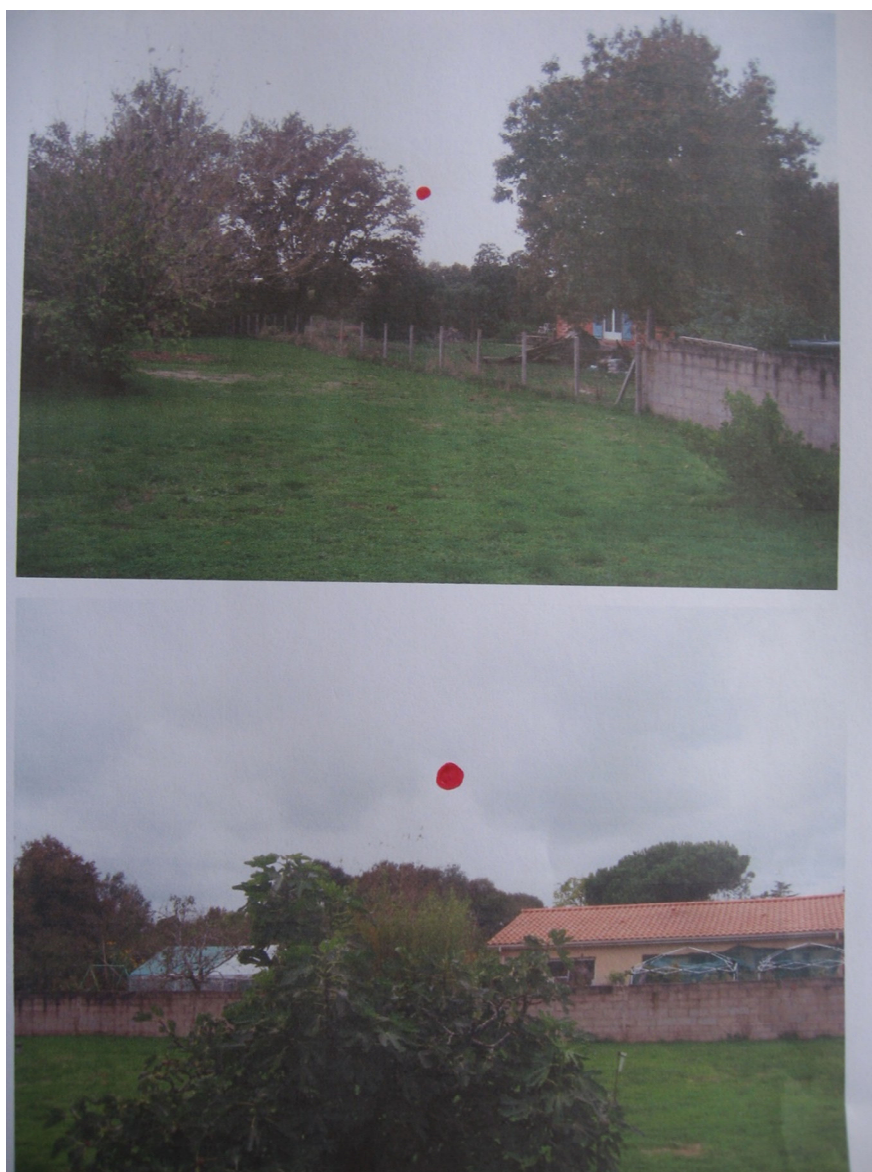
Le plus étonnant est le fait qu'ils disparaissent comme on éteint une lampe et réapparaissent dans la second, à des centaines de Km plus loin. Ils changent de position à la vitesse de l'éclair.

J'ai vite appelé une voisine pour avoir son témoignage, mais à cette heure, je suis tombé sur son répondeur.

Le vent est retombé et je n'ai plus rien vu. L'orage n'a pas eu lieu, seulement la pluie une partie de la nuit. Je m'interroge, évidemment... Ce jeu a duré peut-être 20 mn ? Je ne saurais dire. Mais en résumé : 2 points lumineux dans le ciel, peut-être autour de Bordeaux, pas très haut par rapport à l'horizon au départ et plus près et plus haut lors de l'apparition ouest. Allumés puis éteints sans cesse avec grands changements de position à chaque fois. Pas de bruit, pas de fumée.

Y a-t-il un lien entre l'orage et ses éclairs et les apparitions ? Je le pense car je regarde tous les soirs, mais il ne se passe plus rien dans mon ciel....

Merci de votre avis et à votre entière disposition si besoin. »



Figures 1 et 2 : photographies de reconstitution (image : témoin)



Figures 3 et 4 : photographies de reconstitution (image : témoin)

3- DEROULEMENT DE L'ENQUÊTE

Situation géographique : Le lieu d'observation est identifié sur la carte en Figure 5.

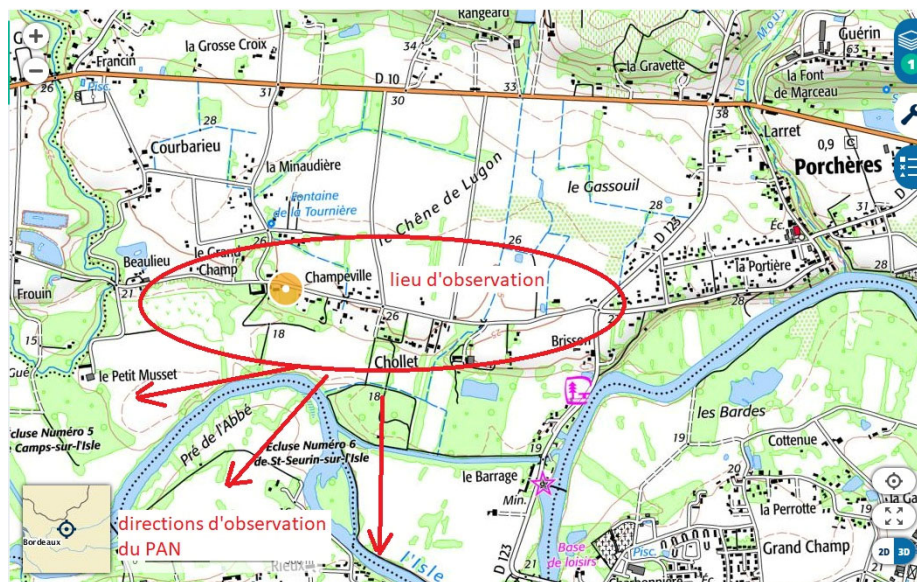


Figure 5 : reconstitution du lieu d'observation (image : Géoportail)

Situation astronomique : une reconstitution sur Stellarium pour Libourne (33), ville située à 21 km au sud-ouest du lieu d'observation, le 31 août 2024 à 22h35 montre l'absence de la Lune. Une seule planète est visible à l'œil nu, à savoir Saturne (magnitude 0,61) à 15° de hauteur à l'est-sud-est. Les autres astres principaux sont les étoiles Véga à 81° de hauteur au sud-ouest et Arcturus à 24° de hauteur à l'ouest (Figure 6).



Figure 6 : situation astronomique (image : Stellarium)

Situation météo : la station météorologique la plus proche ayant conservé des archives à la date de l'observation est celle des Salles-de-Castillon (33), distante de 12 km au sud du lieu d'observation. Les données indiquent l'absence de pluie, une température comprise entre 22 et 23,4°C et un vent nul à faible compris entre 0 et 16 km/h soufflant du sud-ouest à 23h00 (Figure 7).



Figure 7 : situation météo (image : Infoclimat)

Les images satellites montrent que le ciel était couvert, avec une couverture nuageuse typique d'une formation orageuse (super cellule). Les nuages remontaient vers le nord (Figure 8).

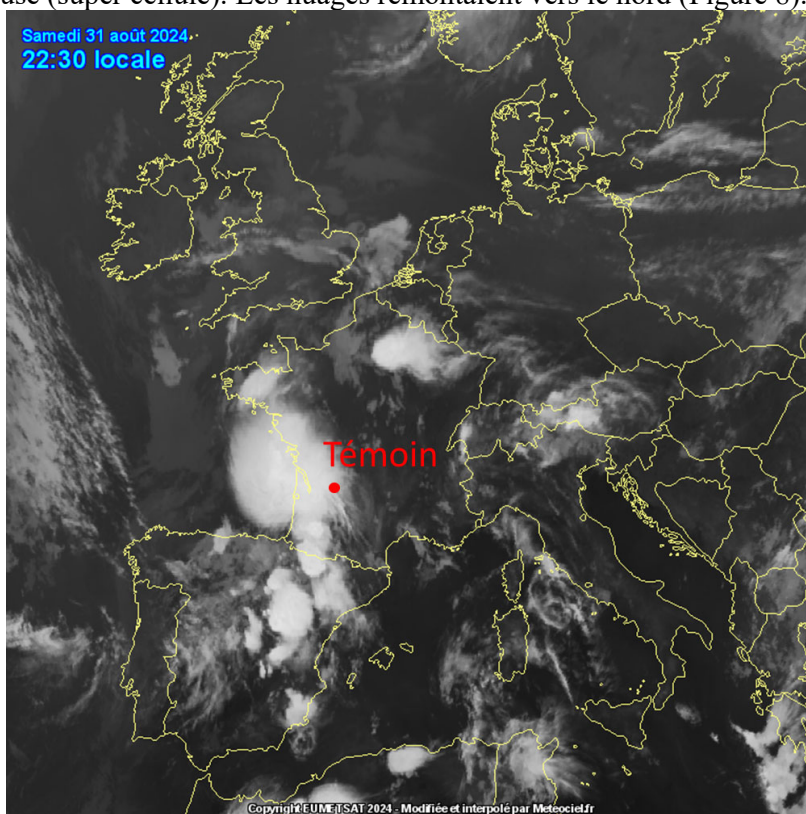


Figure 8 : situation météo (image : MétéoCiel)

Une reconstitution sur MétéoCiel montre qu'il n'y avait que quelques éclairs isolés pendant le créneau d'observation, mais qu'une cellule orageuse était présente au sud sud-ouest et remontait vers le nord.

L'orage est arrivé sur les lieux après l'observation, vers minuit (Figure 9).

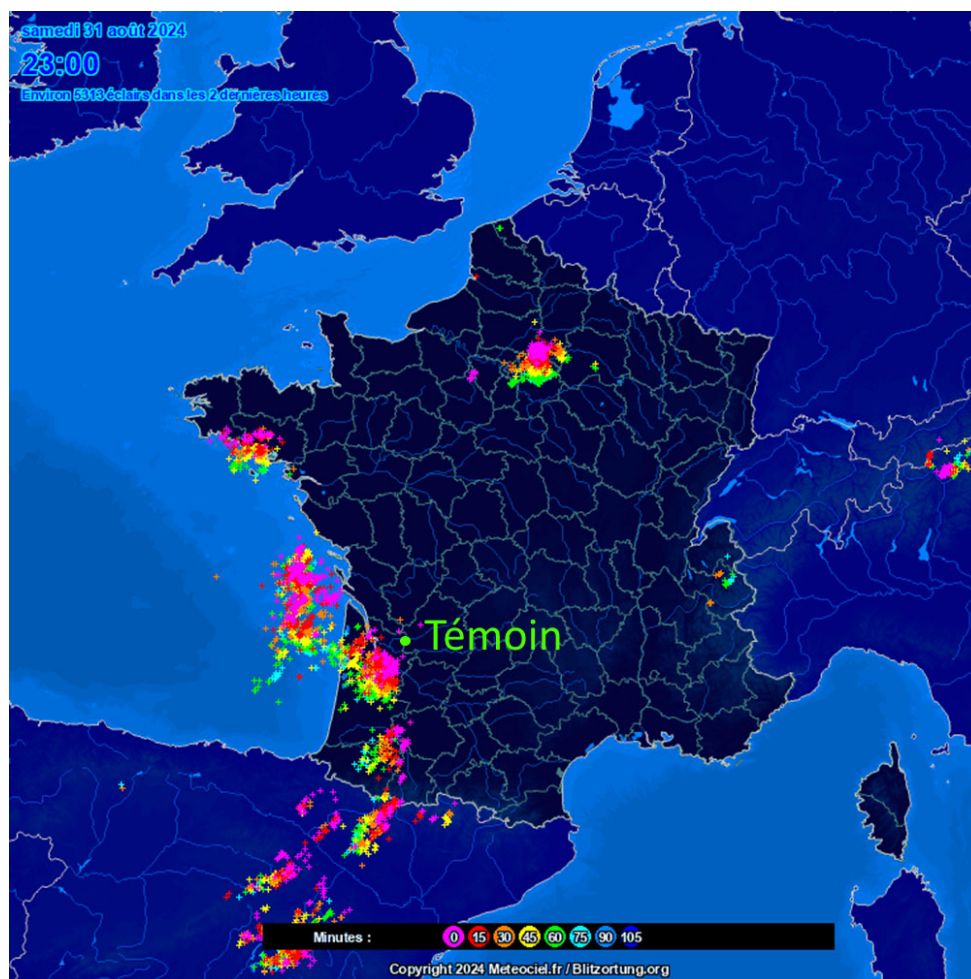


Figure 9 : activité orageuse durant le créneau d'observation (image : MétéoCiel)

Le témoin indique que le temps était très couvert, nuageux, mais dégagé dans le lointain, à l'horizon, qu'un orage était annoncé, et qu'il y avait des rafales de vent assez fortes, ce qui est cohérent avec les données météorologiques.

Situation aéronautique : le témoin ne mentionne pas avoir vu d'avion durant l'observation.

La restitution radar du CAPCODA sur le créneau d'observation ne montre aucun aéronef pouvant correspondre au PAN (Figures 10 et 11).

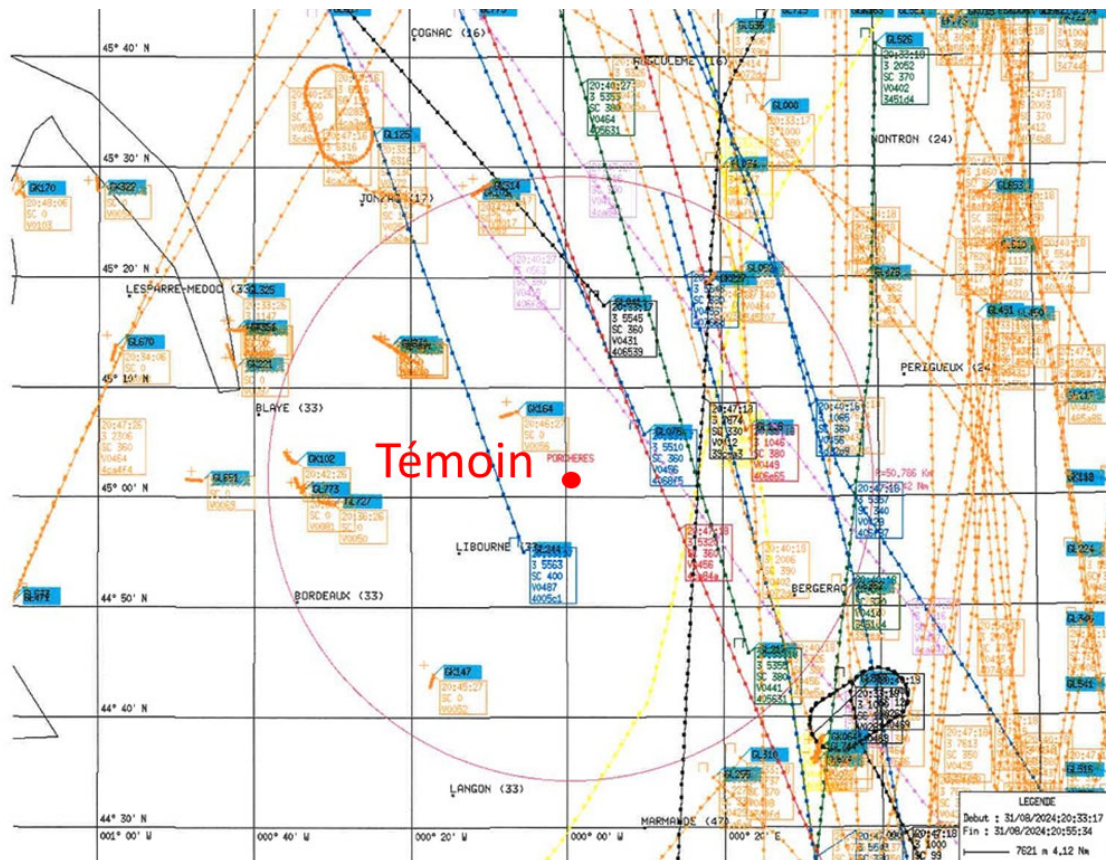


Figure 10 : situation aérienne (image : CAPCODA)

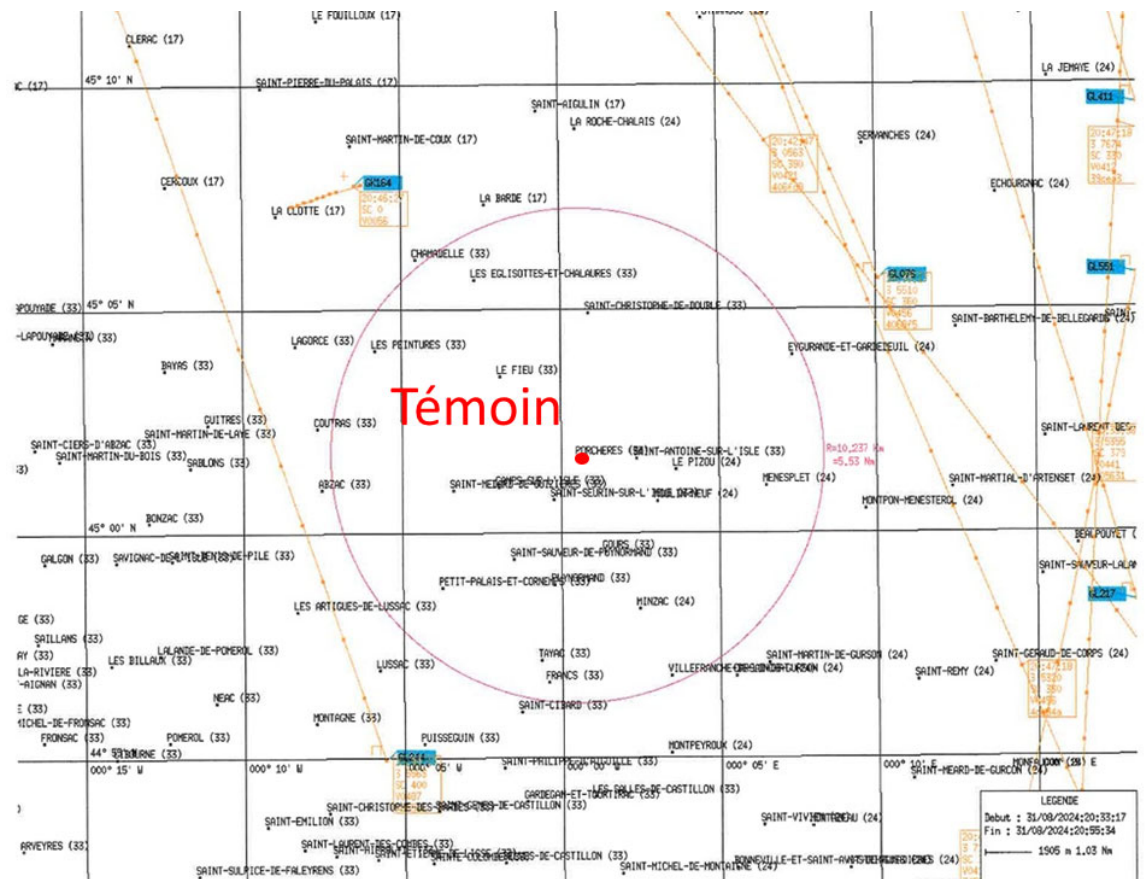


Figure 11 : situation aéronautique (image : CAPCODA)

Un seul avion était visible dans l'axe d'observation du PAN durant le créneau horaire indiqué par le témoin, au tout début de celui-ci, à savoir un Boeing 777 de la compagnie British Airways reliant Abuja à Londres, et qui est passé à une dizaine de kilomètres au sud-ouest du lieu d'observation. Ce passage est bien trop bref pour correspondre au PAN (Figure 12).

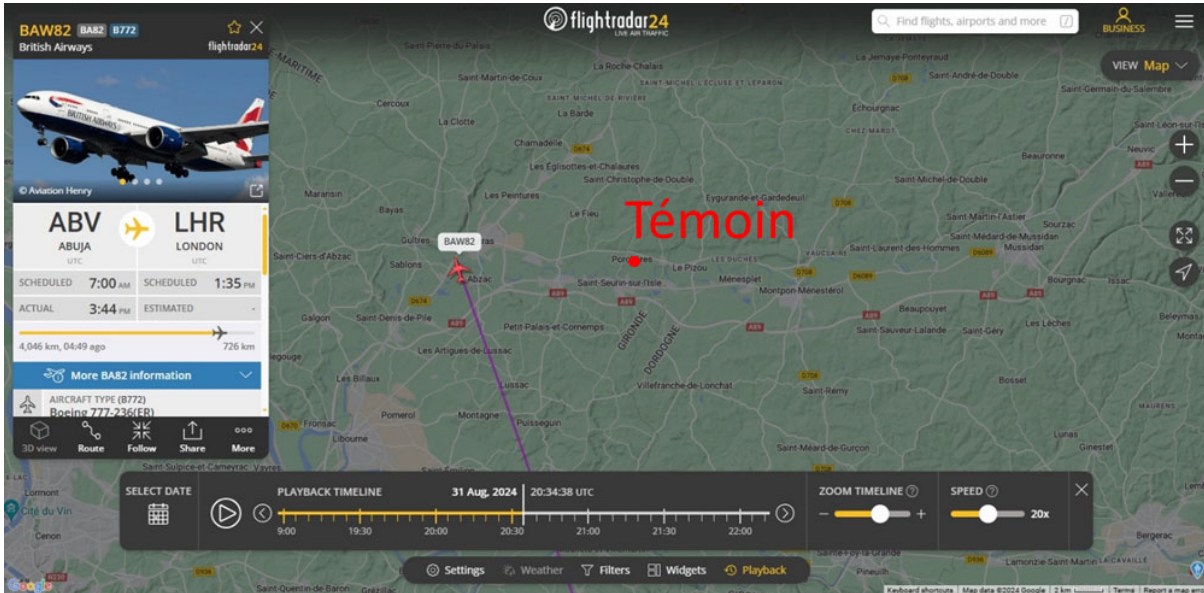


Figure 12 : situation aéronautique (image : Flightradar24)

3.1. SYNTHÈSE DES ÉLÉMENTS COLLECTÉS

TEMOIGNAG UNIQUE

#	QUESTION	REPONSE (APRES ENQUETE)*
A1	Commune et département d'observation du témoin (ex : Paris (75))	Porchères (33)
A2	(opt) si commune inconnue (pendant un trajet) : Commune de début de déplacement ; Commune de Fin de déplacement	
A3	(opt) si pendant un trajet : nom du Bateau, de la Route ou numéro du Vol / de l'avion	
<i>Conditions d'observation du phénomène (pour chaque témoin)</i>		
B1	Occupation du témoin avant l'observation	« Je rentrais à la maison au volant de ma voiture, après un voyage à Mimizan (40) »
B2	Adresse précise du lieu d'observation	Domicile témoin
B3	Description du lieu d'observation	« Jardin autour de ma maison individuelle »
B4	Date d'observation (JJ/MM/AAAA)	31/08/2024
B5	Heure du début de l'observation (HH:MM:SS)	« 22h30 à 22h50 environ et maximum »

B6	Durée de l'observation (s) ou Heure de fin (HH :MM :SS)	« 30 mn grand maximum »
B7	D'autres témoins ? Si oui, combien ?	NSP
B8	(opt) Si oui, quel lien avec les autres témoins ?	/
B9	Observation continue ou discontinue ?	Continue
B10	Si discontinue, pourquoi l'observation s'est-elle interrompue ?	/
B11	Qu'est ce qui a provoqué la fin de l'observation ?	« La disparition des deux feux orange »
B12	Phénomène observé directement ?	Oui
B13	PAN observé avec un instrument ? (lequel ?)	« Aux jumelles (normales) l'image n'était pas stable et je n'ai rien vu »
B14	Conditions météorologiques	« Eclairs, orange annoncé, tension « électrique » ... rafales de vent assez fort »
B15	Conditions astronomiques	« Temps très couvert nuageux, mais dégagé dans le lointain, à l'horizon »
B16	Equipements allumés ou actifs	« Rien d'allumé à part peut-être des lumières dans la maison des voisins, sans doute... phares de ma voiture éteints. »
B17	Sources de bruits externes connues	« Aucun bruit, aucune fumée. Pas de véhicules roulants dans les alentours, ni volants. Du moins, perçus... »
<i>Description du phénomène perçu</i>		
C1	Nombre de phénomènes observés ?	« Juste ce soir-là »
C2	Forme	« Floue, comme un cercle, mais extrêmement « cabossé » aux contours irréguliers. Ce sont les feux clignotants qui m'ont fait penser à un triangle, mais rien n'est sûr sur la forme »
C3	Couleur	« Orange vif, lumineux »
C4	Luminosité	« Lampadaire, mais plus fort car lointain »
C5	Trainée ou halo ?	« Rien »
C6	Taille apparente (maximale)	« Si règle à bout de bras ?... je dirais...6 mm peut-être. Mais lors apparition Ouest, plus près, je dirais 10/15 mm ? »
C7	Bruit provenant du phénomène ?	« Rien »

C8	Distance estimée (si possible)	« Les objets sont apparus entre des arbres proches, au premier plan ou au-dessus des toits, (apparition Ouest). Pas à la verticale, plus bas vers l'horizon. Distance ? 50 km mais les jumelles me font penser à plus, peut-être. Je ne suis pas très expert... ,Je n'ai jamais vu les objets se déplacer. Ils s'éteignaient, je ne les voyais donc plus, puis ils réapparaissaient à des Km plus loin en une fraction de seconde en étant rallumés. Et ainsi de suite... »
C9	Azimut d'apparition du PAN (°)	« Ouest, sud-ouest et sud. 3 apparitions successives. »
C10	Hauteur d'apparition du PAN (°)	« Par rapport à l'horizon : 20° »
C11	Azimut de disparition du PAN (°)	NSP
C12	Hauteur de disparition du PAN (°)	NSP
C13	Trajectoire du phénomène	« Pas de trajectoire. Des apparitions spontanées (allumé, éteint, allumé) »
C14	Portion du ciel parcourue par le PAN	« Commencé par sud-ouest, puis sud, puis ouest. Retour sud-ouest et peut-être ailleurs je ne me souviens plus, plus rien depuis. Il y avait 2 sources lumineuses orange. »
C15	Effet(s) sur l'environnement	« Pas d'info »
D1	Reconstitution sur croquis /plan / photo de l'observation ?	OUI
E1	Emotions ressenties par le témoin pendant et après l'observation ?	« Surprise. Emotion. Pas de peur mais grande curiosité de la suite »
E2	Qu'a fait le témoin après l'observation ?	« J'ai tenté de contacter le journal sud-ouest et d'alerter mes voisins mais je n'ai eu que leur répondeur. J'ai envoyé un mail au CNES »
E3	Quelle interprétation donne-t-il à ce qu'il a observé ?	« Je ne sais que penser, mais je pense à un phénomène non terrestre (avion, satellites, phénomène naturel, fusées militaires ou autre). Alors oui, j'ai pensé peut-être Ovni ? mais sans preuve, hélas. »

E4	Intérêt porté aux PAN avant l'observation ?	« Ça m'a toujours un peu intrigué avec la même question : sommes-nous seuls sur Terre ? »
E5	L'avis du témoin sur les PAN a-t-il changé ?	« Ça ne change rien. Mon questionnement demeure... »
E6	Le témoin pense-t-il que la science donnera une explication aux PAN ?	« Je l'espère. Je témoigne pour renseigner une base d'infos et aussi, je l'espère pour avoir une explication... »
E7	L'expérience vécue a-t-elle modifié quelque chose dans la vie du témoin?	« Non, ça ne change rien à ma vie si ce n'est qu'en cas de nouveaux orages, je sortirai avant la pluie pour voir s'il y a du nouveau sous mon ciel... Mais je doute d'une récidive... »

4- HYPOTHESE ENVISAGEE

Une hypothèse est envisagée : l'observation de ballons anti-grêle utilisés lors d'orages.

4.1. ANALYSE DE L'HYPOTHESE

La description du PAN évoque ce type d'observation pour plusieurs raisons. Tout d'abord, les apparitions et disparitions rapides des feux décrits par le témoin, dont la couleur orange est cohérente avec la combustion des torches chargées de sels que contiennent ces ballons. Cependant, le témoin ne sait pas combien de temps les apparitions des feux ont duré, ni combien d'entre eux ont été observés.

Les directions d'observation du PAN, avec des azimuts proches de 185°, 215° et 270°, sont cohérentes avec les emplacements de différents vignobles Bordelais proches du lieu d'observation, en particulier celui de Lussac-St Emilion (Figure 13).



**Aire géographique
AOC LUSSAC SAINT EMILION**

localisation

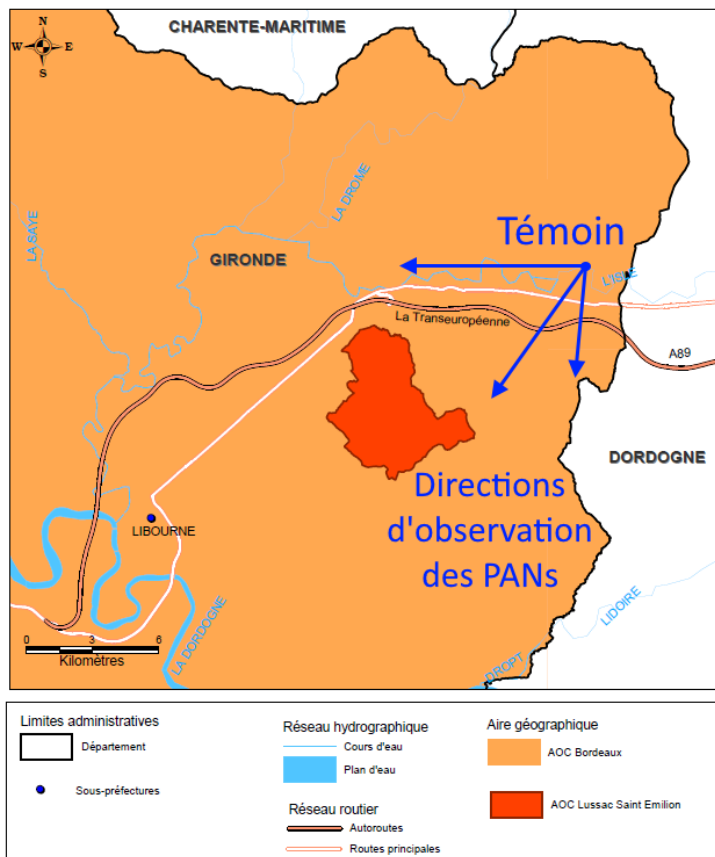


Figure 13 : Carte des vignobles Bordelais et de l'AOC Lussac (image : BDCCarto-IGN / MapInfo / I.N.A.O.)

Les ballons anti-grêle sont activés lorsqu'une activité orageuse est détectée à 30 km d'un lieu équipé de ce dispositif : [Ballon anti-grêle - Meprises-du-ciel.fr](https://www.meprises-du-ciel.fr)

Il est intéressant de noter que le front orageux était justement à 30 km environ du lieu d'observation entre 22h30 et 23h00, ce qui est cohérent avec des lâchers de ballons dans ce créneau.

De même, la faible hauteur angulaire du PAN est cohérente avec celle de ballons anti-grêle observés à distance, volant jusqu'à une altitude de 600 mètres environ ([source](#)).

Interrogé par mail, le syndicat viticole de Lussac-St-Emilion a pu confirmer que 30 ballons anti-grêle ont été tirés le 31 août 2024, depuis 24 postes de tir (Figure 14).



Jun. 25/11, 14:32

 Répondre à tous | v

Bonjour Monsieur,

Pour faire suite à votre message laissé sur notre site internet, je vous confirme que le Conseil des Vins de Saint-Emilion est équipé d'un système de lutte collective contre la grêle.

Le 31 août, 30 ballons ont été tirés à l'aide de 24 postes de tir (sur 37) répartis sur le territoire de nos appellations.

Je reste à votre disposition pour toute information complémentaire,

Bien à vous,



Directeur Général

Conseil des Vins de Saint-Emilion

Figure 14 : réponse du Conseil des Vins de Saint-Emilion (image : GEIPAN)

Cette réponse rend donc probable l'hypothèse explicative. Toutefois, la position précise de ces ballons n'est pas connue.

4.2. SYNTHÈSE DE L'HYPOTHÈSE

HYPOTHÈSE(S)	EVALUATION*
1. Ballons anti-grêle	0.725

*Fiabilité de l'hypothèse estimée par l'enquêteur: certaine (100%) ; forte (>80%) ; moyenne (40% à 60%) ; faible (20% à 40%) ; très faible (<20%) ; nulle (0%)

1. Ballons anti-grêle - Evaluation des éléments pour l'hypothèse # 52006			
ITEM	ARGUMENTS POUR	ARGUMENTS CONTRE ou MARGE D'ERREUR	POUR/CONTRE
Forme	Description globale des PANs pouvant être cohérente avec les caractéristiques de ballons anti-grêle	Distance d'observation inconnue, mais sans doute suffisamment importante pour empêcher le témoin de voir des détails	0.40
Couleur(s)	Orange, conforme à la combustions des torches des ballons anti-grêle		0.80
Azimut (préciser: début/fin)	En direction des vignobles Bordelais	Emplacement des lâchers de ballons inconnu avec précision	0.70

Elevation (préciser: début/fin)	Faible, cohérente avec celle de ballons anti-grêle observés à distance, et se déclenchant à 600 m d'altitude	Données exactes d'élévation non connues	0.50
Date/Heure	30 ballons anti-grêle ont effectivement été lâchés dans le vignoble Bordelais	Emplacement exact des ballons inconnu	0.70

4.3. SYNTHÈSE DE LA CONSISTANCE DU / DES TÉMOIGNAGE(S)

La consistance* du cas est moyenne, puisqu'il n'y a qu'un seul témoin et aucune photo du PAN.

* voir Glossaire

5- CONCLUSION

Le 31 août 2024, entre 22h35 et 22h55, un témoin se trouvant dans le jardin de sa résidence à Porchères (33) observe plusieurs lumières orange apparaissant et disparaissant rapidement dans le ciel à basse élévation, entre le sud et l'ouest. L'observation se déroule alors qu'un orage est en approche par le sud

D'étrangeté et de consistance moyennes (témoin unique, pas de photo du PAN), ce cas s'avère être une observation probable de ballons anti-grêle, notamment lors de la combustion des sacs de sel qu'ils transportent.

La description du PAN fournie par le témoin est cohérente avec ce type d'observation, les feux observés étant de couleur orange et de durée limitée. De plus, les directions d'observation mentionnées correspondent à la localisation des vignobles bordelais, situés à l'ouest et au sud.

L'horaire de l'observation intervient au moment où un front orageux en approche est à une trentaine de kilomètres du lieu d'observation, ce qui correspond au moment où des ballons anti-grêle sont habituellement lancés. Contacté par mail, le syndicat viticole local a pu confirmer que 30 ballons anti-grêle ont été lancés le soir de l'observation, sans que nous sachions toutefois leurs positions exactes.

Le GEIPAN classe ce cas en « B », probable observation de ballons anti-grêle.

*Glossaire :

CAPCODA	Centre Air de planification et de conduite des opérations et de défense aérienne (Armée de l'Air et de l'Espace).
CONSISTANCE	Selon les critères du GEIPAN, la consistance est la quantité d'informations considérées comme fiables et objectivées, recueillies pour un témoignage.

6- CLASSIFICATION

Etrangeté [E] 0.275

Consistance [C] = [I]x[F] 0.560

Fiabilité [F] 0.800

Information [I] 0.700

Classé B

