

SALLANCHES (74) 17.11.2024

COMPTE RENDU D'ENQUETE



1 – CONTEXTE

Durant la nuit du 16 au 17 novembre 2024, un habitant de SALLANCHES (74) voit un point rouge au sommet de la Tête du Coloney. Il pense qu'il s'agit de personnes qui éclairent le sommet avec des fumigènes comme il est coutume de la faire à la Saint-Jean.

Le point rouge se déplace ensuite le long de la crête côté Est, puis est remplacé par un point blanc qui se sépare en 3 points. Les 3 points prennent la direction de l'Est.

Le témoin remplit le jour-même un Questionnaire Terrestre (QT) et l'envoie par mail au GEIPAN. Un avis de réception lui est envoyé le 19 décembre.

2- DESCRIPTION DU CAS

Extrait du QT du témoin :

« Je vous décris ce que j'ai vu

Au sommet de la Tête du Coloney j'ai vu un point rouge, j'ai cru que 'était des gens qui éclairaient le sommet comme il est coutume de la faire à la Saint Jean, avec des fumigènes.

Le point rouge s'est déplacé le long de la crête coté Est

Le point rouge a été remplacé par un point blanc qui s'est séparé en 3 points.

Les 3 points blanc ont pris la direction de l'Est. »

L'observation a été faite depuis le domicile du témoin, situé à Sallanches (74).

D'après les indications, le PAN était visible tout d'abord au sommet de la Tête du Coloney (2962 mètres), plus précisément depuis l'Aiguille de Varan (2544 mètres) avant de se déplacer le long de la ligne de crêtes, c'est-à-dire vers le Sud, avant de partir en direction de l'Est, vers Chamonix-Mont-Blanc (74).

Le témoin a pu confirmer par mail que le PAN s'est bien déplacé le long de la ligne de crêtes, et non juste au-dessus (visuellement dans le ciel) (Figures 1, 2, 3, 4, 5, 6 et 7).

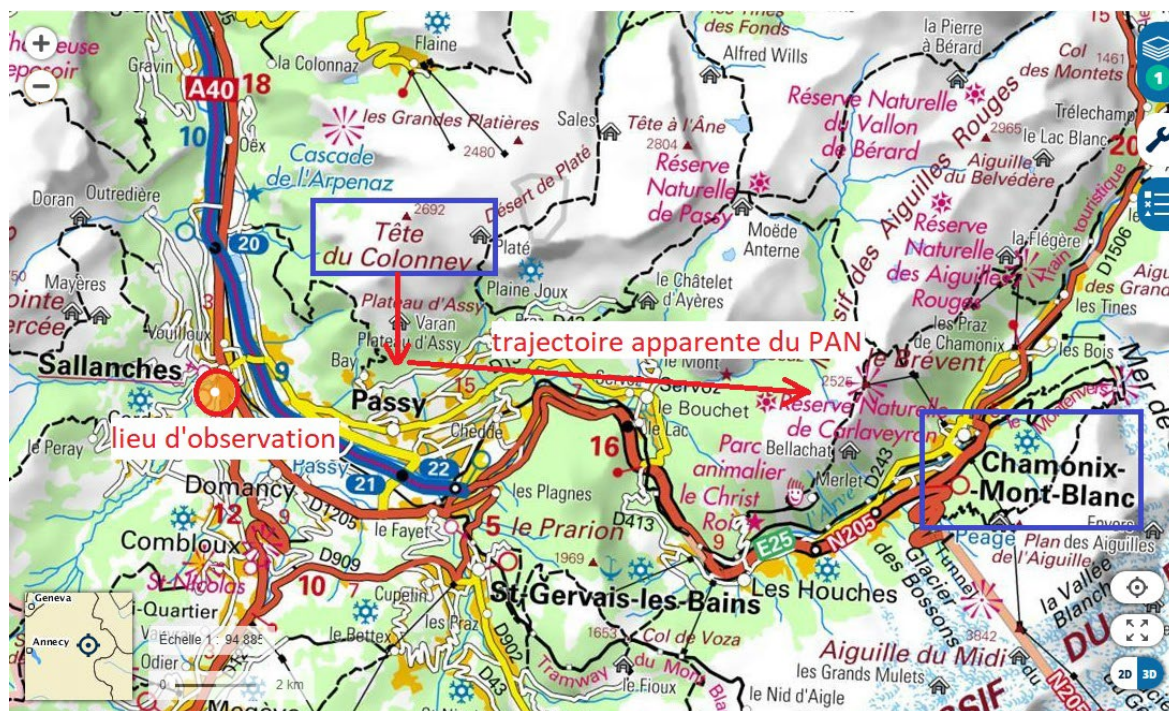


Figure 1 : reconstitution du lieu d'observation (image : Géoportail)



Figure 2 : reconstitution du lieu d'observation (image : témoin)



Figure 3 : reconstitution du lieu d'observation (image : témoin)



Figure 4 : reconstitution du lieu d'observation (image : témoin)



Figure 5 : reconstitution du lieu d'observation (image : témoin)



Figure 6 : reconstitution du lieu d'observation (image : témoin)



Figure 7 : reconstitution du lieu d'observation (image : témoin)

Le PAN est décrit comme étant tout d'abord une lumière rouge, qui a été remplacée par un point blanc qui s'est ensuite séparé en 3 points.

L'observation a duré 5 minutes. Il est à noter que le témoin indique que la phase en lumière rouge a duré 2 minutes, et la phase en lumière blanche 3 minutes.

Aucun autre témoin n'a été trouvé.

3- DEROULEMENT DE L'ENQUÊTE

Situation astronomique : une reconstitution sur Stellarium pour Sallanches (74) le 17 novembre 2024 à 0h38 montre la présence de la Lune en phase fortement gibbeuse à 69° de hauteur au Sud-Sud-Est.

Trois planètes sont visibles à l'œil nu, à savoir Saturne (magnitude 0,88) à 6° de hauteur à l'Ouest-Sud-Ouest, Jupiter (magnitude -2,77) à 61° de hauteur au Sud-Est, et Mars (magnitude -0,27) à 30° de hauteur à l'Est.

Les autres astres principaux sont les étoiles les plus brillantes du ciel d'hiver (Capella, Procyon, Bételgeuse, Rigel et Sirius), visibles en hauteur vers le Sud-Est (Figure 8).



Figure 8 : situation astronomique (image : Stellarium)

Le témoin indique que la Lune était au-dessus de sa tête, et qu'il y avait Mars et Jupiter, ce qui est tout à fait cohérent avec les données astronomiques.

Situation météo : le lieu d'observation est à proximité immédiate de la station de Sallanches (74). Les données indiquent l'absence de pluie, une température de -1°C et un vent quasi nul pouvant souffler du Sud-Ouest (Figure 9).

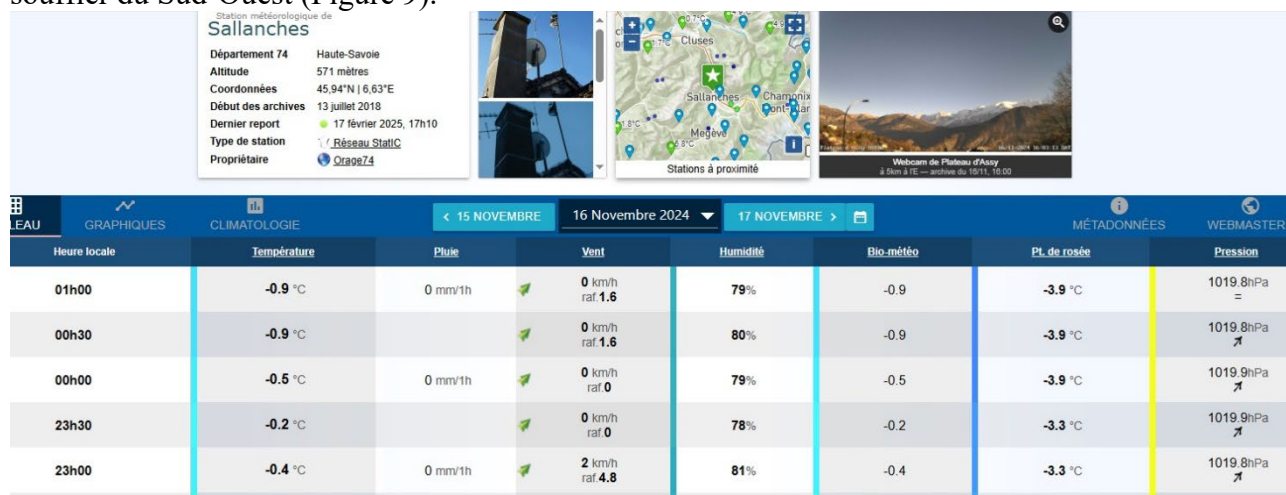


Figure 9 : situation météo (image : Infoclimat)

Les images satellites montrent que le ciel était parfaitement dégagé (Figure 10).

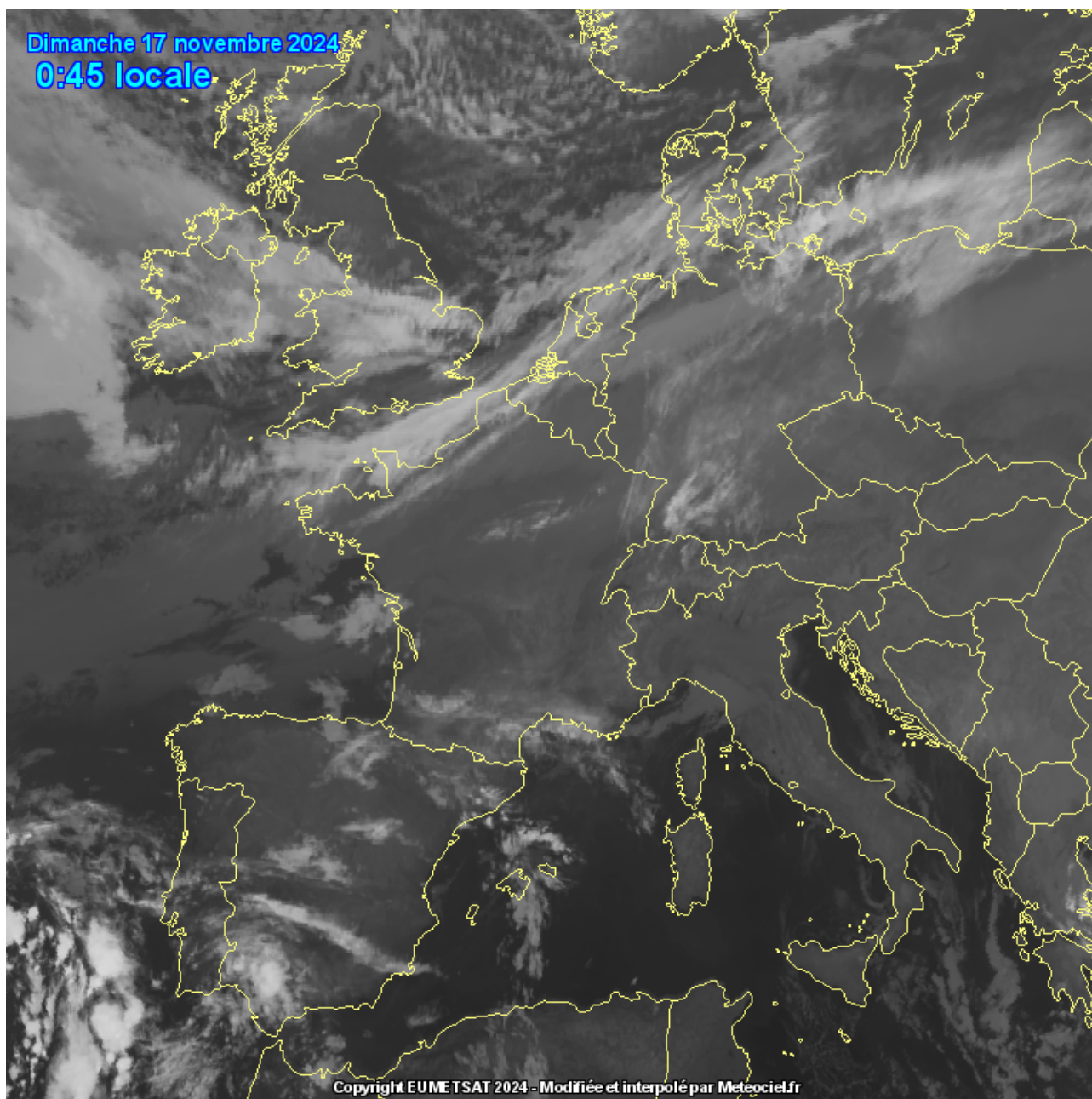


Figure 10 : situation météo (image : Meteociel)

Le témoin indique que le ciel était dégagé, ce qui est cohérent avec les données météorologiques.

Situation aéronautique : le témoin ne mentionne pas avoir vu d'avion durant l'observation. Il indique toutefois avoir pensé à un hélicoptère, mais a rejeté cette idée car il n'y avait pas de lumière clignotante ni de lumière verte, ni même de bruit.

Le 26 janvier 2025, le GEIPAN a fait une demande de restitution du trafic aérien auprès du CAPCODA*. Le 28 janvier, une nouvelle demande a été faite suite à une erreur de datation (le 17 novembre à 0h38 étant en réalité le 16 novembre à 23h38 UTC). La réponse, obtenue le lendemain, ne montre aucun aéronef pouvant correspondre au PAN (Figures 11 et 12).

*voir Glossaire

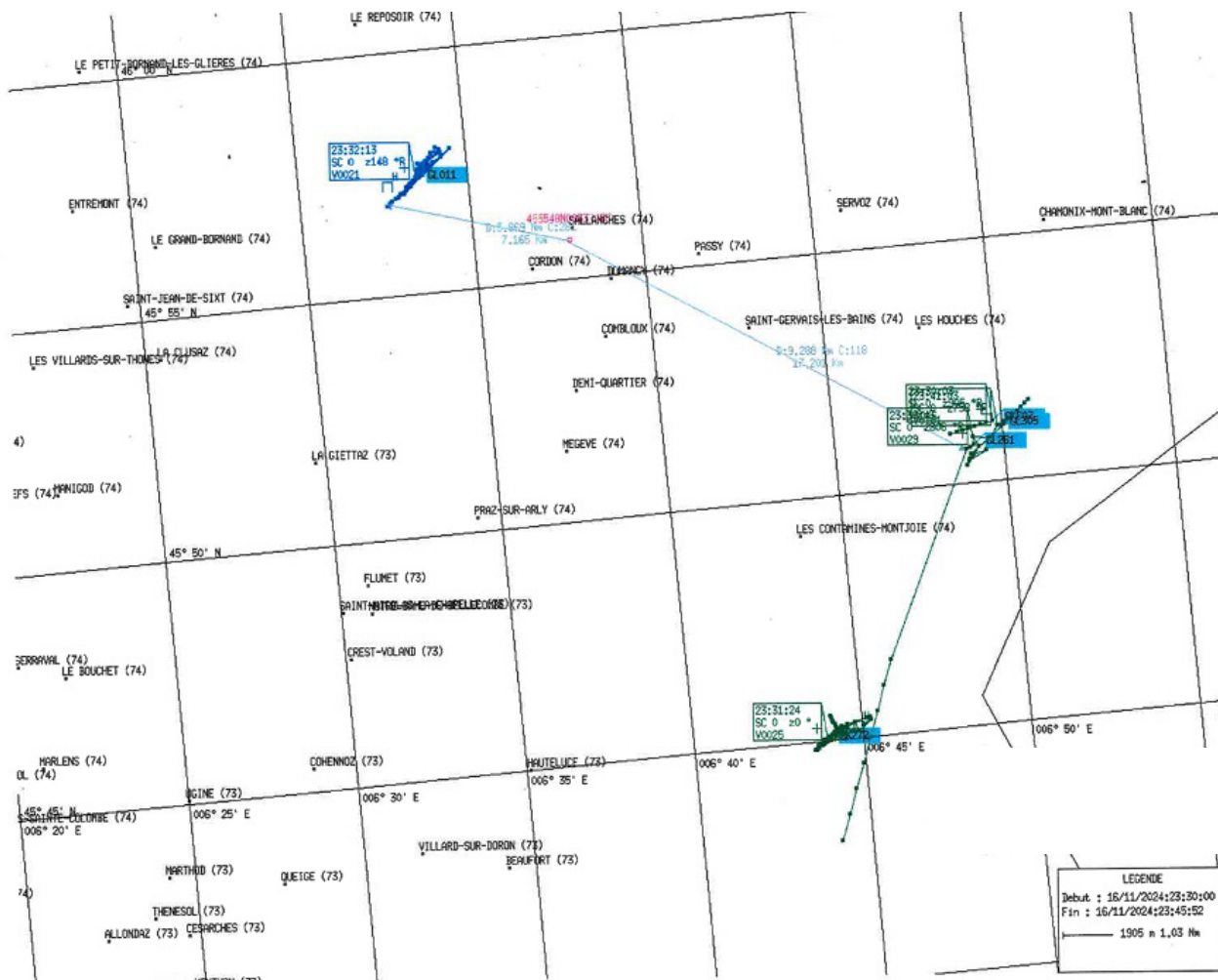


Figure 11 : situation aéronautique (image : CAPCODA)

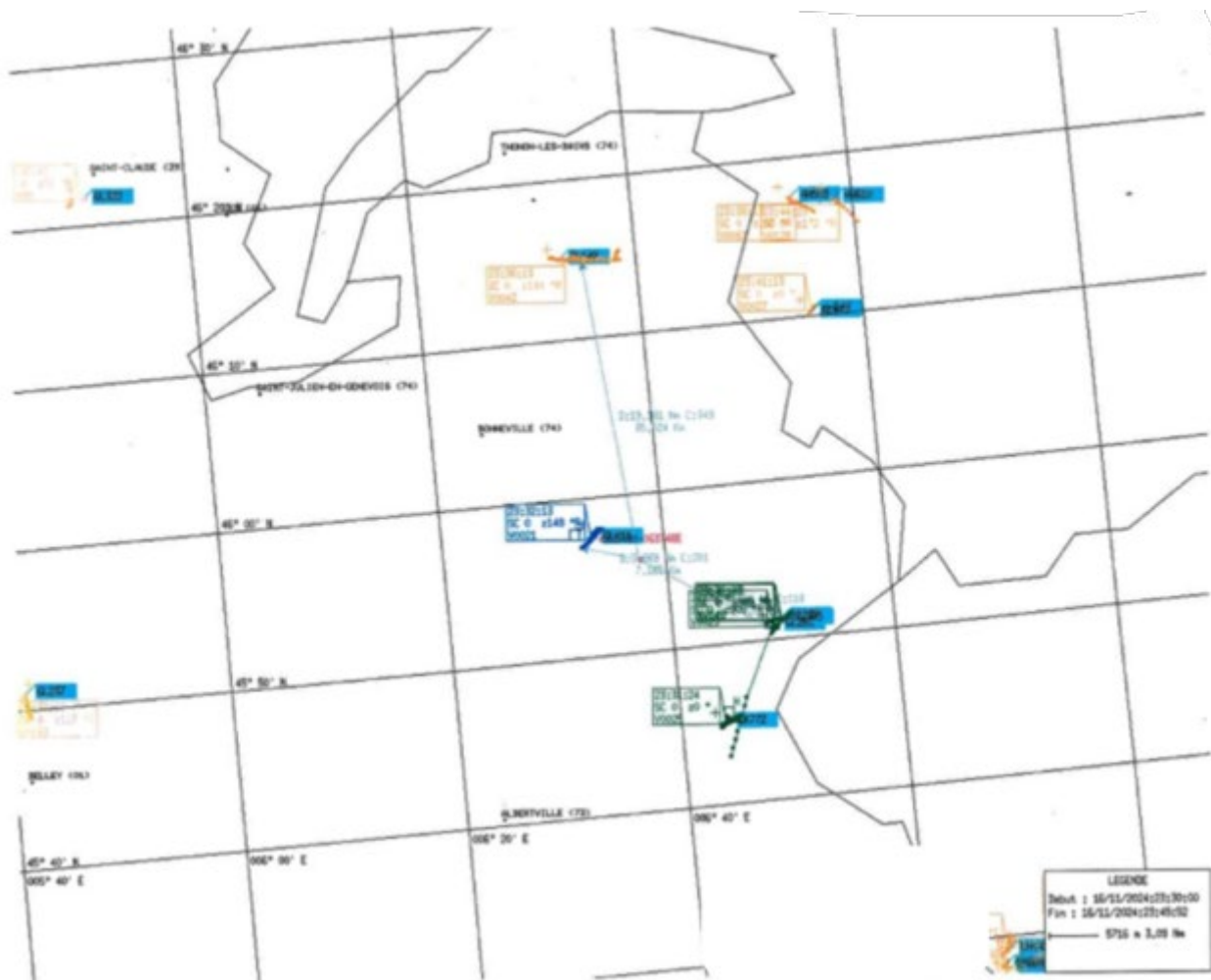


Figure 12 : situation aéronautique (image : CAPCODA)

Situation astronautique : le témoin ne mentionne pas non plus avoir vu de satellite durant l'observation.

Une reconstitution sur In-The-Sky.org montre qu'aucun satellite n'était visible au moment de celle-ci.

3.1. SYNTHÈSE DES ÉLÉMENTS COLLECTÉS

TEMOIGNAGE UNIQUE

#	QUESTION	REPONSE (APRES ENQUÊTE)*
A1	Commune et département d'observation du témoin (ex : Paris (75))	Sallanches (74)
A2	(opt) si commune inconnue (pendant un trajet) : Commune de début de déplacement ; Commune de Fin de déplacement	

A3	(opt) si pendant un trajet : nom du Bateau, de la Route ou numéro du Vol / de l'avion	
<i>Conditions d'observation du phénomène (pour chaque témoin)</i>		
B1	Occupation du témoin avant l'observation	« J'étais sur internet »
B2	Adresse précise du lieu d'observation	Domicile du témoin
B3	Description du lieu d'observation	« L'endroit où j'ai vu le phénomène se situe au dessus des Aiguilles de Warens, puis en direction de Chamonix »
B4	Date d'observation (JJ/MM/AAAA)	17/11/2024
B5	Heure du début de l'observation (HH:MM:SS)	0h38
B6	Durée de l'observation (s) ou Heure de fin (HH :MM :SS)	5 min
B7	D'autres témoins ? Si oui, combien ?	« Non, j'étais seul »
B8	(opt) Si oui, quel lien avec les autres témoins ?	« Pas de témoins »
B9	Observation continue ou discontinue ?	« continue »
B10	Si discontinue, pourquoi l'observation s'est-elle interrompue ?	
B11	Qu'est ce qui a provoqué la fin de l'observation ?	« Ce que j'ai vu c'est éloigné plein EST. »
B12	Phénomène observé directement ?	OUI
B13	PAN observé avec un instrument ? (lequel ?)	« J'ai observé le phénomène à l'œil nu. »
B14	Conditions météorologiques	« Le ciel était dégagé, c'était pleine lune. »
B15	Conditions astronomiques	« Pleine Lune qui était au dessus de la tête, il y avait Mars et Jupiter. »
B16	Equipements allumés ou actifs	« J'étais dans mon salon lumières éteintes, il y avait les lumières de la cours de mon immeuble. »
B17	Sources de bruits externes connues	« J'ai ouvert la fenêtre, je n'ai pas entendu de bruit (pas de bruit d'hélicoptère) »
<i>Description du phénomène perçu</i>		
C1	Nombre de phénomènes observés ?	« 2 phénomènes = Une lumière rouge au sommet de la Tête de Colonney qui c'est déplacée. 3 lumières blanches qui ont remplacé la lumière rouge, »
C2	Forme	« Points lumineux »
C3	Couleur	« 1 point rouge Puis 3 points blancs »
C4	Luminosité	« La lumière Rouge = 4 fois la taille de Jupiter Les lumières blanches = moitié de la taille de Jupiter »
C5	Trainée ou halo ?	« Pas de trainé ni de Halo. »

C6	Taille apparente (maximale)	« La lumière rouge = 2 mm Les 3 lumières blanches = 1 mm chacune »
C7	Bruit provenant du phénomène ?	« Aucun bruit »
C8	Distance estimée (si possible)	« La Lumière rouge semblait être à 10 km Les lumières blanches aussi à 10 km puis elles se sont élignées ensemble direct EST. »
C9	Azimut d'apparition du PAN (°)	45°
C10	Hauteur d'apparition du PAN (°)	60°
C11	Azimut de disparition du PAN (°)	« Le phénomène a commencé à 45° pour allé à 80° = le point rouge c'est déplacé Ensuite le point rouge a été remplacé pour 3 point blanc qui se sont éloignés de 2° chacun, puis les points ont pris la direction plein EST. »
C12	Hauteur de disparition du PAN (°)	« Le phénomène à commencé » à 60° pour descendre à 45°. »
C13	Trajectoire du phénomène	« Le point rouge = ligne droite descendante Les 3 point blanc = lignes droite »
C14	Portion du ciel parcourue par le PAN	NSP
C15	Effet(s) sur l'environnement	« Aucun effet. »
D1	Reconstitution sur croquis /plan / photo de l'observation ?	OUI
E1	Emotions ressenties par le témoin pendant et après l'observation ?	« En voyant le point rouge au sommet de la Tête du Colonney je pensais que c'était des reandonneurs qui faisaient brûler des feux de bengale. Puis j'ai pensé à un hélicoptère mais il n'y avait pas de lumière clignotante ni de lumière verte, ni même de bruit. »
E2	Qu'a fait le témoin après l'observation ?	« J'en ai parlé à ma famille proche. »
E3	Quelle interprétation donne-t-il à ce qu'il a observé ?	« Je ne comprends pas ce que j'ai vu. »
E4	Intérêt porté aux PAN avant l'observation ?	« Oui, je m'intéresse car j'observe le ciel. »
E5	L'avis du témoin sur les PAN a-t-il changé ?	« Je sais que des pilotes de lignes ont vu des phénomènes de type OVNIS lors de vols. »
E6	Le témoin pense-t-il que la science donnera une explication aux PAN ?	« Les relvès radard peut être, mais le phénomè a été bref. »
E7	L'expérience vécue a-t-elle modifié quelque chose dans la vie du témoin?	NSP

4- HYPOTHESES ENVISAGEES

Deux hypothèses sont envisagées : l'observation de lumières d'un ou plusieurs véhicules ou de parapentes.

4.1. ANALYSE DES HYPOTHESES

Dans la mesure où le PAN a toujours été vu sur la ligne de crêtes, et que les couleurs rouge et blanche sont celles utilisées par les phares de véhicules, il est envisageable que le PAN était situé au sol, et non dans le ciel, excluant de ce fait toute observation de type aéronautique.

Il est d'ailleurs à rappeler qu'aucun aéronef n'était présent à proximité du lieu d'observation.

Toutefois, on remarque que l'hôpital de Sallanches (74) est dans l'axe d'observation du PAN, à environ 1 km à l'Est-Nord-Est du lieu d'observation. Un hélicoptère volant trop bas pour être détecté par les radars et se posant sur le toit de l'hôpital pourrait éventuellement expliquer l'observation, sa descente vue depuis le lieu d'observation coïncidant avec la ligne de crêtes. Mais il s'avère qu'aucun vol d'hélicoptère n'a été déclaré au moment de l'observation (Figure 13).



Figure 13 : réponse de l'hôpital de Sallanches (74) (image : GEIPAN)



jeu. 06/03, 08:20

🔗 Répondre à tous | ▼

Boîte de réception

Bonjour Monsieur,

Nous n'avons pas de témoignages sur des phénomènes particuliers sur les sommets du Colonney et de l'Aiguille de Varan les 16 et 17 novembre. Nous serions intéressés d'avoir plus de précisions sur ce qui a motivé votre demande.

En attendant, vous pouvez essayer de visionner les webcams de Flaine situées à proximité et qui vous permettent de remonter à cette date :

<https://www.flaine.com/webcams/>

- Flaine Vêrets (vu sur Colonney signalé)
- Webcam Grandes Platières (à droite)
- Aup de Vêran (Colonney enneigé à droite de l'écran)

Il est aussi possible qu'il y ait eu des informations sur la page Facebook « Tu sais que tu viens de Passy »

<https://www.facebook.com/groups/312901915530575>

Bien cordialement,



Maire de Passy
Vice-Président CCPMB

www.ville-passy-mont-blanc.fr

Figure 15 : réponse de la mairie de Passy (74) (image : GEIPAN)



jeu. 06/03, 18:08

🔗 | ▼

Bonsoir Monsieur,

Merci pour ces compléments.

Il me semble avoir vu passer des informations sur la pages Facebook que je vous ai signalée. A voir.

Vous devriez aussi prendre attache avec le Peloton de Gendarmerie de Haute-Montagne (PGHM) de Chamonix (direction Est depuis le Colonney), afin de vérifier si un exercice ou une recherche de nuit n'était pas engagée.

Bien cordialement

Figure 16 : réponse de la mairie de Passy (74) (image : GEIPAN)

Une recherche sur le groupe Facebook mentionné n'a pas permis d'obtenir des informations complémentaires, et aucune activité de la gendarmerie n'a eu lieu (Figure 17).



mar. 10/06, 19:05



avertissement.txt
1 Ko



Télécharger

Bonsoir Monsieur,

Nous n'avons eu aucune activité déclarée et connue pour cette date.

Bien cordialement,

ADJUDANT-CHEF [REDACTED]

Commandant de brigade

Référent recrutement Haute-Savoie

51, avenue du Coteau - 74190 PASSY

www.interieur.gouv.fr



**MINISTÈRE
DE L'INTÉRIEUR**

Figure 17 : réponse de la gendarmerie (image : GEIPAN)

Un examen attentif du relief montre la présence d'une vaste zone dégagée largement carrossable au pied de l'Aiguille de Varan, à savoir le Plateau d'Assy, juste au-dessus du Pertuis mentionné par le témoin sur sa reconstitution du relief. Ce plateau dispose de plusieurs chemins pouvant être empruntés par des véhicules, et qui sont présents au niveau de la ligne de crêtes, vue depuis le lieu d'observation (Figures 18, 19 et 20).

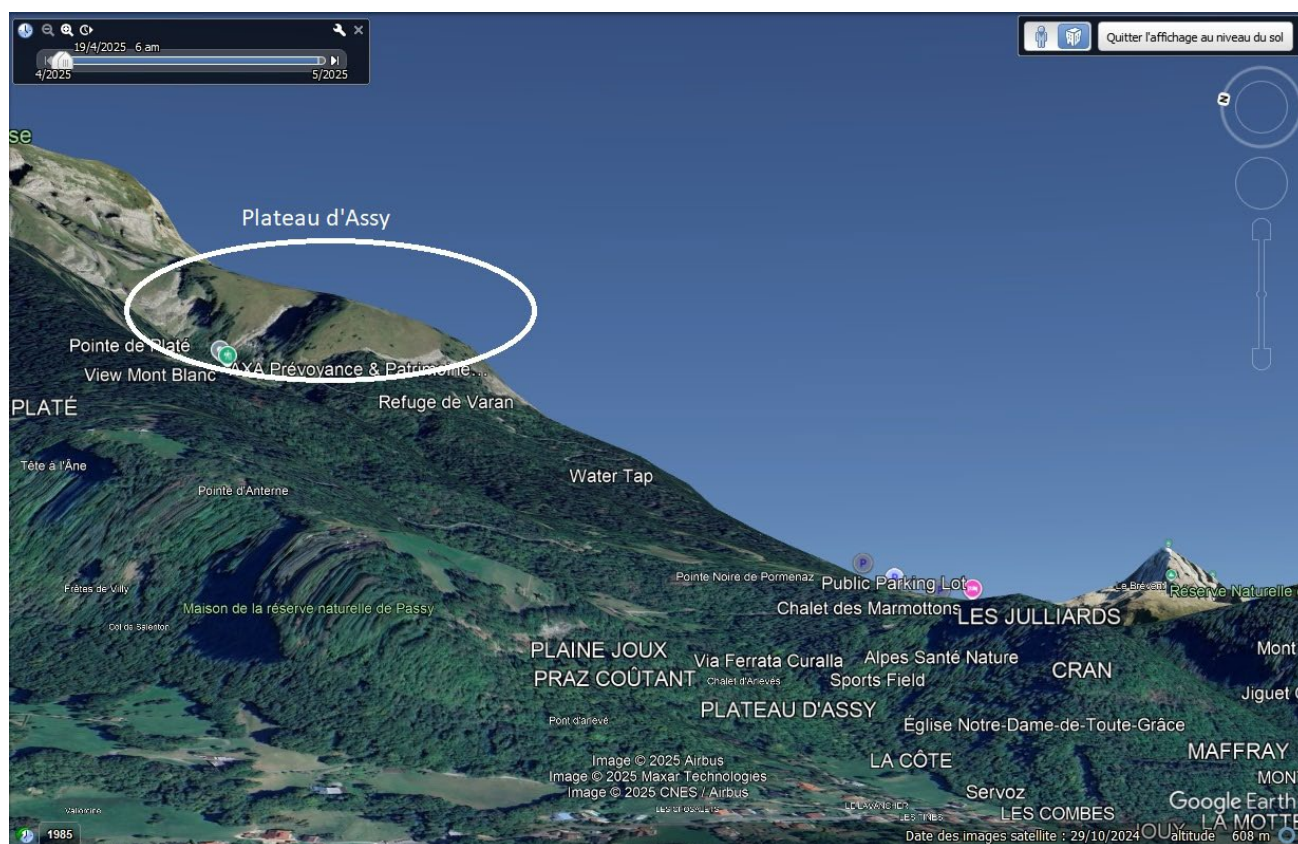


Figure 18 : reconstitution du relief visible depuis le lieu d'observation (image : Google Earth)

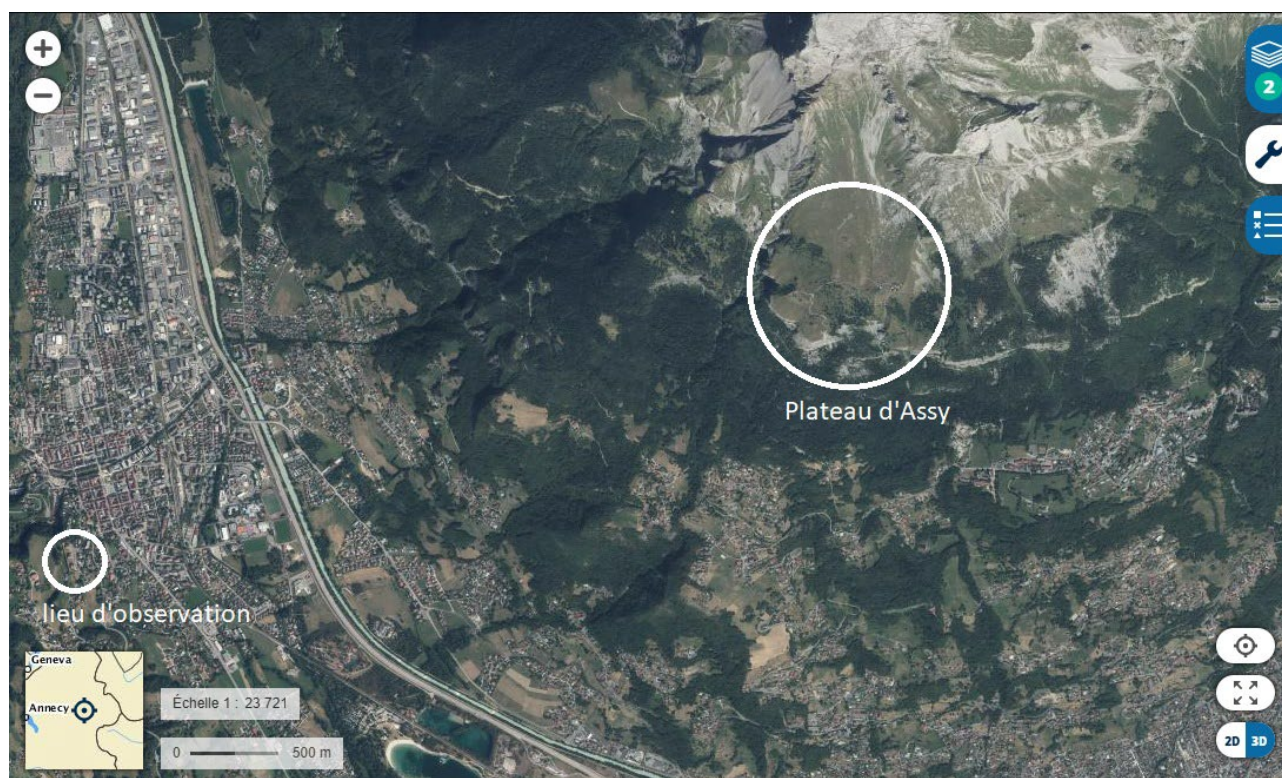


Figure 19 : reconstitution du lieu d'observation (image : Géoportail)

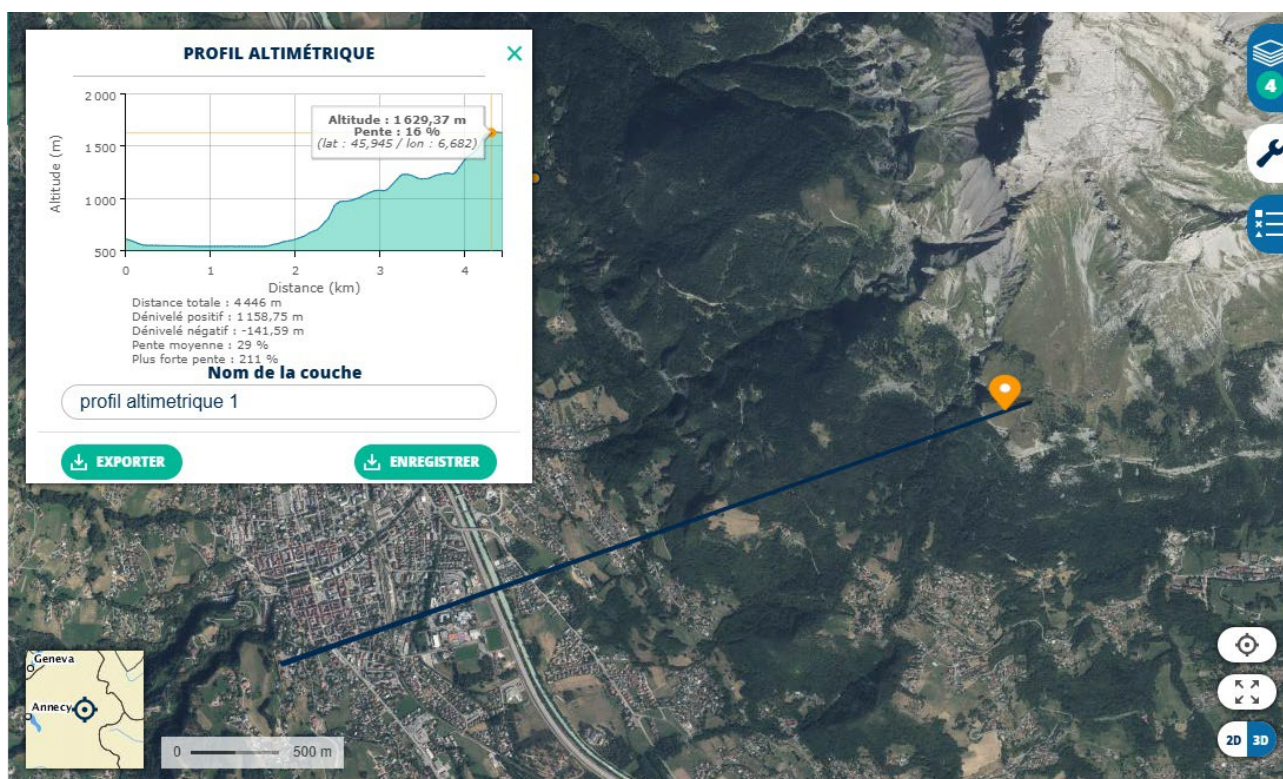


Figure 20 : profil altimétrique du lieu d'observation (image : Géoportail)

On relève qu'un chemin, jouxtant la route d'accès aux chalets de Varan, est situé sur la ligne de crêtes (Figures 21, 22 et 23).

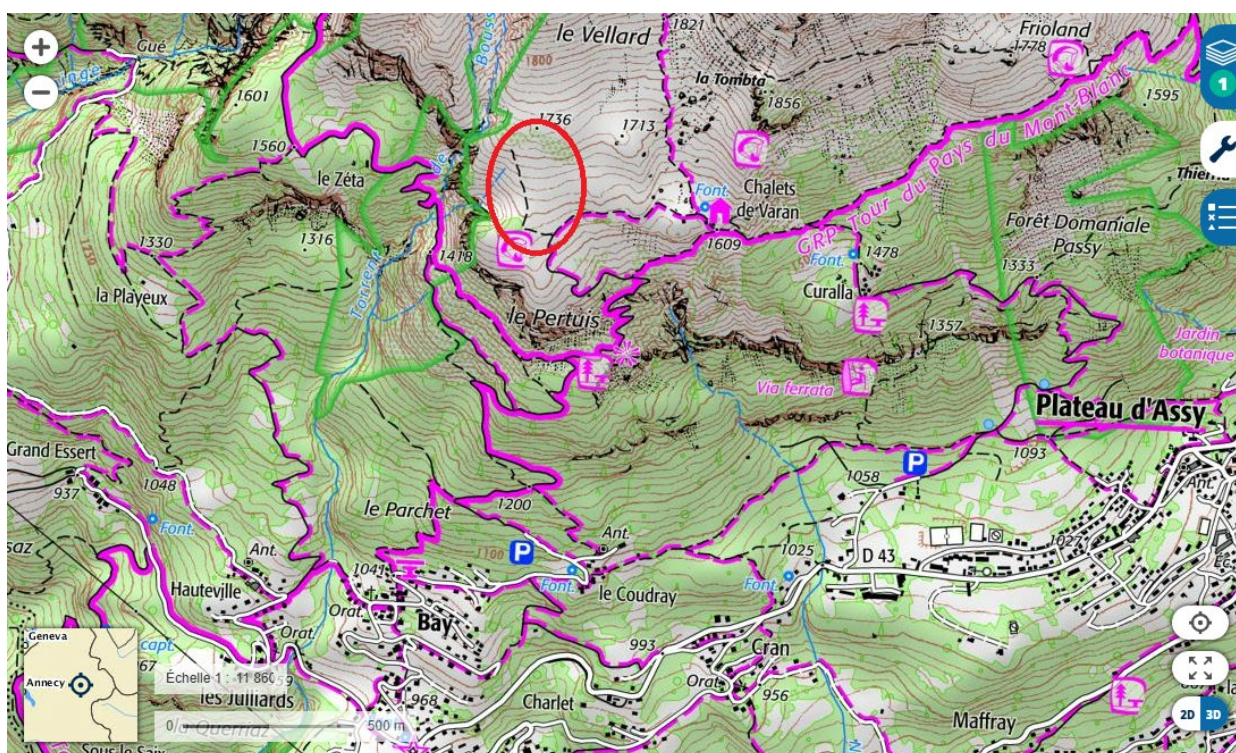


Figure 21 : localisation d'un chemin situé sur la ligne de crêtes (image : Géoportail)



Figure 22 : localisation d'un chemin situé sur la ligne de crêtes (image : Géoportail)



Figure 23 : reconstitution du relief au niveau du chemin situé sur la ligne de crêtes (image : Google Earth)

Un ou plusieurs véhicules phares allumés descendant le long de ce chemin, avant d'emprunter la route menant vers le centre de Passy (74), pourraient donc être à l'origine du PAN.

Un trajet le long de la ligne de crêtes ferait disparaître ces éventuels véhicules au niveau du hameau du Coudray. Ce parcours mesure environ 3 km, avec environ un km au-dessus du Pertuis et 2 km en dessous (Figure 24).

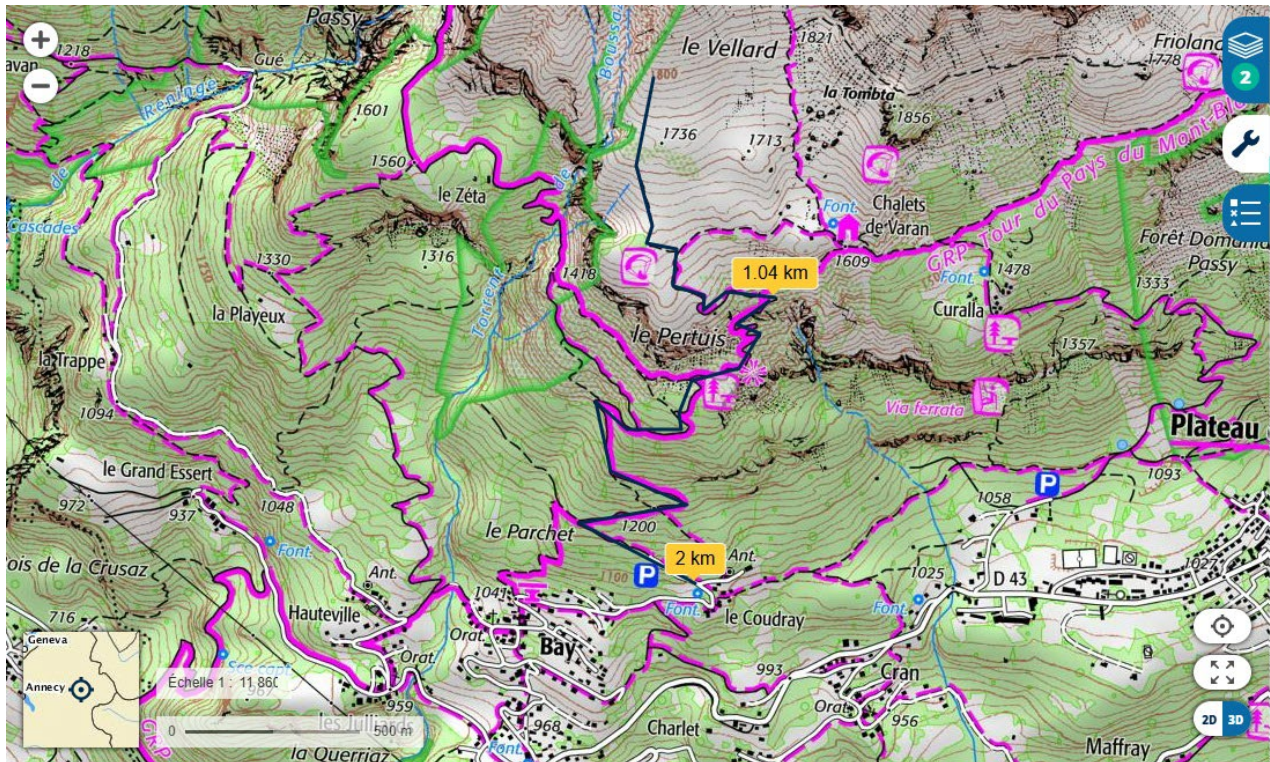


Figure 24 : mesure d'un trajet potentiel le long de la ligne de crête (image : Géoportail)

Toutefois, cette hypothèse explicative n'est pas cohérente avec le fait que la lumière initiale était vue au sommet de l'Aiguille de Varan selon le témoin.

De plus, l'intégralité du parcours présumé n'est pas visible depuis le lieu d'observation, notamment le passage du Pertuis puis les lacets à travers une forêt de conifères, rendant très difficile l'observation continue d'une lumière descendant la ligne de crête. Sans être totalement exclue, l'hypothèse de l'observation de véhicules n'est pas consolidée.

Une reconstitution sur Géoportail montre que le PAN était vu entre les azimuts 55° et 83° (Figure 25).

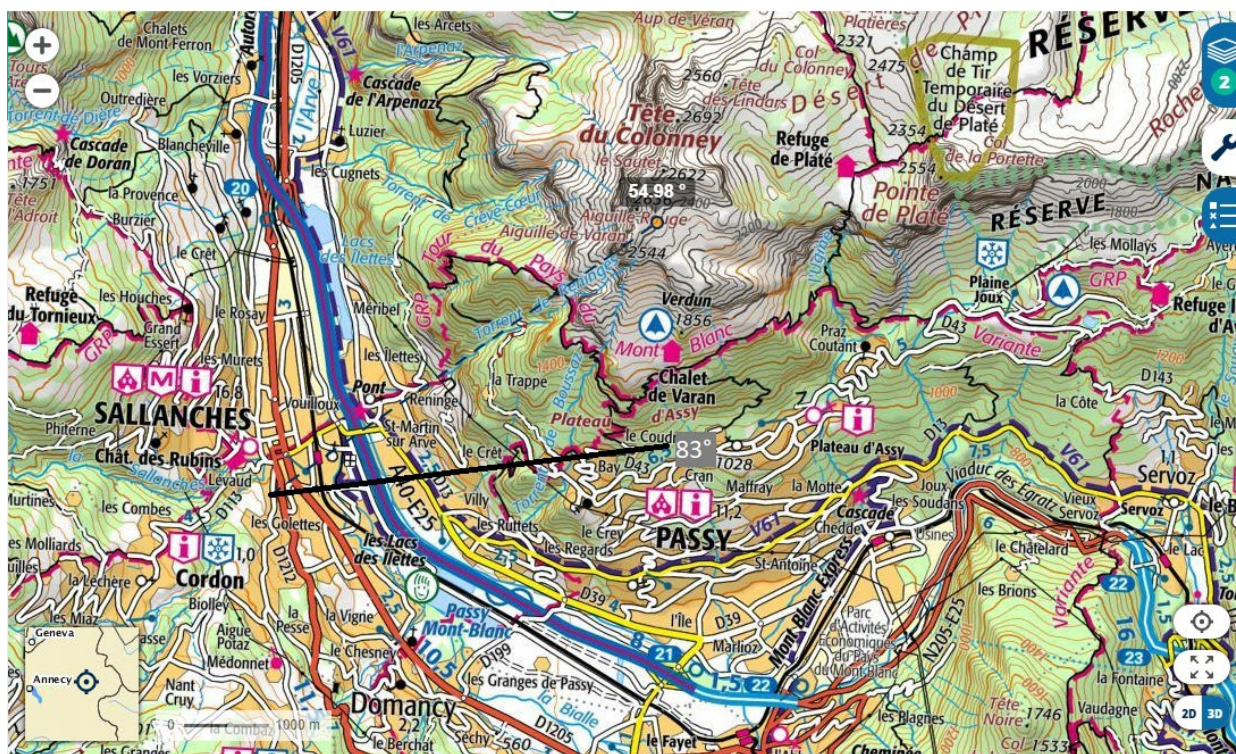


Figure 25 : mesure de l'azimut du PAN (image : Géoportail)

Un examen de la carte montre la présence de plusieurs spots de parapente proches de la ligne de crête (Figure 26).

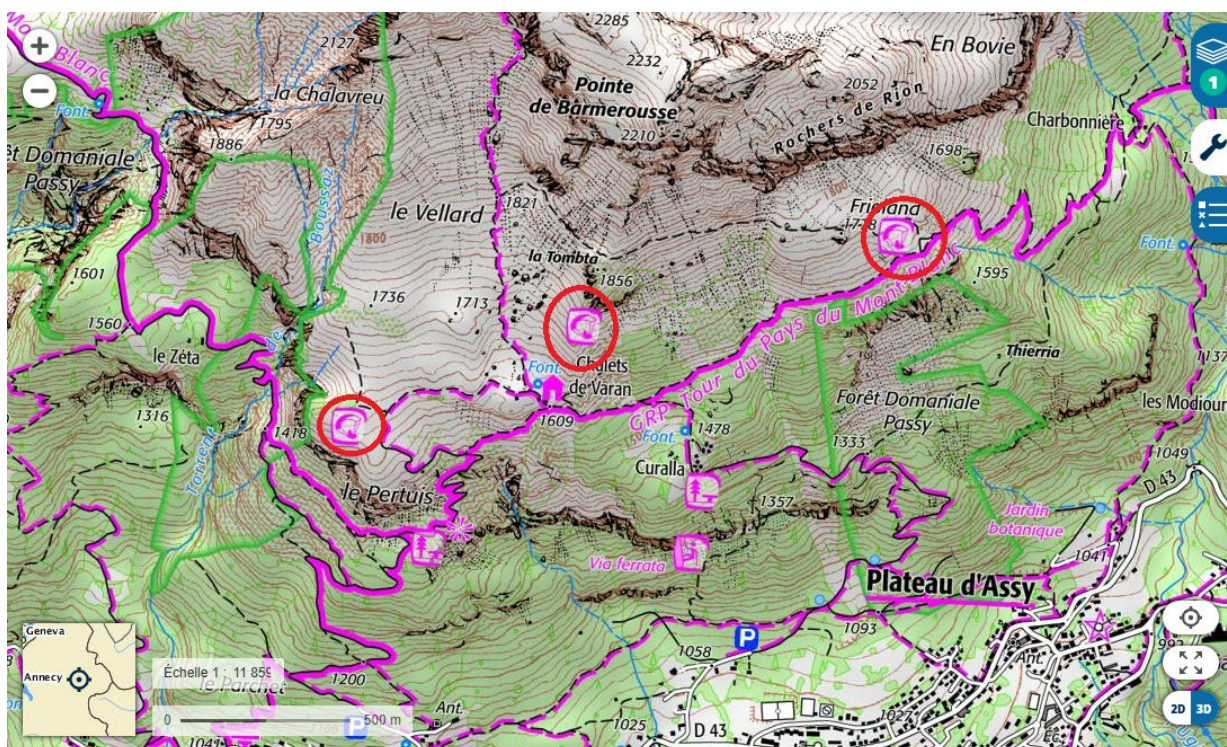


Figure 26 : localisation des spots de parapente (image : Géoportail)

Un vol nocturne de parapente à basse altitude pourrait éventuellement expliquer l'observation, notamment le fait que le PAN soit vu en continu.

L'hypothèse paraît toutefois étonnante, mais il s'avère qu'il est possible de voler en parapente les nuits entourant la pleine lune, ce qui était le cas à la date de l'observation, la pleine lune ayant eu lieu le 15 novembre 2024 à 23h29, c'est-à-dire la nuit précédant l'observation : [réglementation : vol de nuit en parapente](#) (Figure 27).

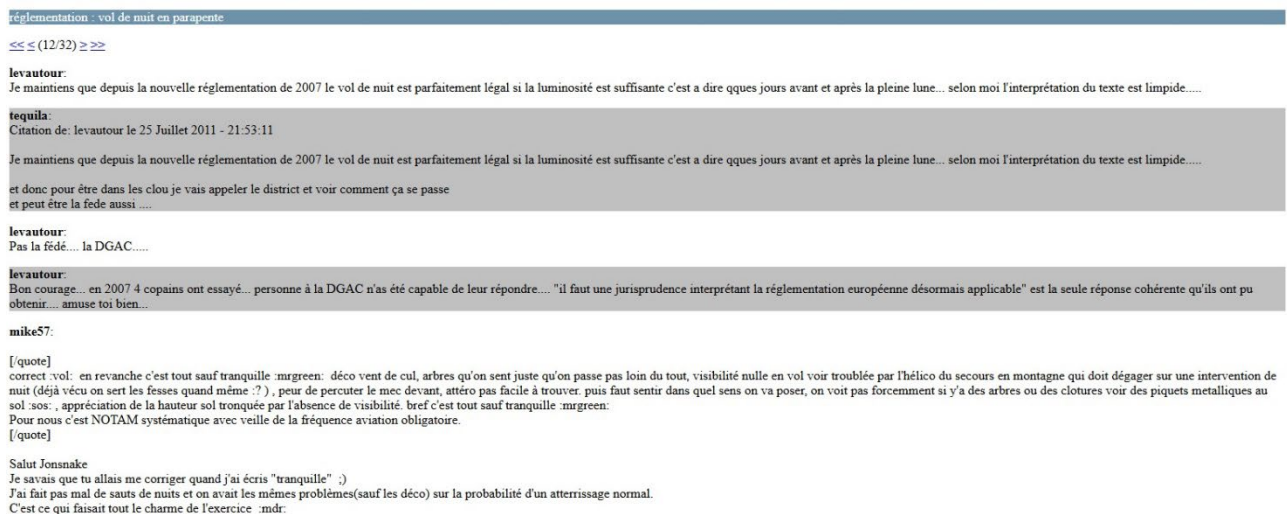


Figure 27 : discussion sur la réglementation du vol de nuit en parapente (image : Parapentiste.info)

Le Club Mont-Blanc Vol Libre, qui gère les vols de parapente depuis le plateau d'Assy a donc été contacté par mail pour savoir si un vol nocturne avait eu lieu au moment de l'observation.

Si aucun vol de ce type n'est organisé par le club, son responsable a néanmoins fourni un élément clef en indiquant que durant la nuit du 16 au 17 novembre, un vol en wingsuit (BASE jump) impliquant 3 wingsuiters ont effectué un saut depuis l'Aiguille de Varan, survolant le plateau d'Assy, et volant avec des lampes éclairant l'intérieur des combinaisons et des fumigènes au pied (Figures 28 et 29).



Hier, 09:21

[Redacted]

💰 Répondre à tous | v

Bonjour,

Le club n'a jamais organisé de vol nocturne mais quelques pilotes le font tout de même.

En revanche des vols en Wingsuit (BASE jump) sont parfois réalisés depuis l'Aiguille Rouge de Varan en nocturne, la plus part du temps les soirs de pleine lune.

Ils survolent souvent le décollage de parapente de Varan.

Il y eu une vidéo de ce vol qui à été publié sur les réseaux le 20 novembre 2024.

Cette nuit là, 3 wingsuiters ont volé avec des lampes éclairant l'intérieur de leurs combinaisons + fumigène au pied.

Bonne journée

Cordialement.



Club Mont-Blanc Vol Libre



club@cmbvl.fr

1 place de la mairie

74190 PASSY - FRANCE

Figure 28 : réponse du responsable du Club Mont-Blanc Vol Libre (image : GEIPAN)



Aujourd'hui, 09:13

[Redacted]

Bonjour,

Les vols ont bien eu lieux dans la nuit du samedi 16 au dimanche 17 novembre 2024.

La vidéo a été publié le 20 novembre.

Bonne journée

Cordialement



Club Mont-Blanc Vol Libre



club@cmbvl.fr

1 place de la mairie

74190 PASSY - FRANCE



Figure 29 : réponse du responsable du Club Mont-Blanc Vol Libre (image : GEIPAN)

Bien que la vidéo mentionnée n'ait pas été retrouvée ni que l'horaire du saut ne soit pas indiqué, la réponse permet de consolider que ce triple saut explique parfaitement l'observation.

En effet, le Club Mont-Blanc Vol Libre a simplement été interrogé si un vol nocturne avait été organisé au niveau du plateau d'Assy. Or, la réponse contient plusieurs éléments parfaitement cohérents avec la description du PAN : saut depuis l'Aiguille de Varan, utilisation de fumigènes (parfaitement décrits par le témoin), lampes à l'intérieur des combinaisons (expliquant le changement de couleur du PAN du rouge au blanc, une fois les fumigènes épuisés) et nombre de wingsuiters correspondant au nombre final de lumières.

4.2. SYNTHÈSE DES HYPOTHÈSES

HYPOTHÈSE(S)	EVALUATION*
1. Lumières de véhicules	0.725
2. Parachutistes	0.950

**Fiabilité de l'hypothèse estimée par l'enquêteur: certaine (100%) ; forte (>80%) ; moyenne (40% à 60%) ; faible (20% à 40%) ; très faible (<20%) ; nulle (0%)*

1. Lumières de véhicules - Evaluation des éléments pour l'hypothèse # 52275			
ITEM	ARGUMENTS POUR	ARGUMENTS CONTRE ou MARGE D'ERREUR	POUR/CONTRE
Forme	Description du PAN pouvant correspondre à des lumières de véhicules	Pas de certitude sur la présence de véhicules au moment de l'observation	0.70
Couleur(s)	Couleur rouge et blanche cohérentes avec des phares de véhicules	Pas de certitude sur la présence de véhicules au moment de l'observation	0.75
Azimut (préciser: début/fin)	Présence d'une route sur la ligne de crête dans la direction de l'observation	Trajet d'un véhicule pas entièrement visible sur l'ensemble de la trajectoire décrite par le témoin	0.20

2. Parachutistes - Evaluation des éléments pour l'hypothèse # 52276			
ITEM	ARGUMENTS POUR	ARGUMENTS CONTRE ou MARGE D'ERREUR	POUR/CONTRE
Forme	Description du PAN cohérente avec un vol nocturne de parachutistes	Marge d'erreur nulle	1.00
Couleur(s)	Couleur rouge correspondant aux fumigènes et blanche correspondant aux lampes de wingsuiters ayant fait un saut nocturne depuis l'Aiguille de Varan	Marge d'erreur nulle	1.00
Forme Traject.	Trajectoire apparente du PAN très cohérente avec le saut nocturne de 3 wingsuiters depuis l'Aiguille de Varan	Marge d'erreur très faible	0.90

Azimut (préciser: début/fin)	Azimut du PAN parfaitement cohérent avec le saut nocturne de 3 wingsuiters depuis l'Aiguille de Varan	Marge d'erreur très faible	0.95
Date/Heure	Saut nocturne de 3 wingsuiters durant la nuit du 16 au 17 novembre 2024 confirmé par un club de parapente local	Pas d'horaire indiqué pour le saut, mais éléments clefs fournis directement par le club de parapente	

4.3. SYNTHÈSE DE LA CONSISTANCE DU / DES TÉMOIGNAGE(S)

La consistance* du cas est jugée bonne, bien qu'il n'y ait qu'un seul témoin et aucune photo du PAN, le témoignage est assez précis.

* voir Glossaire

5- CONCLUSION

Durant la nuit du 16 au 17 novembre 2024, un témoin résidant à Sallanches (74) observe un point lumineux rouge au sommet de la Tête du Colonney. Il suppose qu'il s'agit de personnes éclairant le sommet avec des fumigènes, comme cela se pratique traditionnellement à la Saint-Jean. Le point rouge se déplace ensuite le long de la crête côté Est, avant d'être remplacé par un point lumineux blanc qui se scinde en trois points distincts. Ces trois points poursuivent leur déplacement vers l'Est. La durée totale de l'observation est estimée à cinq minutes, dont environ deux minutes pour la phase en lumière rouge et trois minutes pour la phase en lumière blanche, selon le témoin..

D'étrangeté moyenne et de bonne consistance (témoin unique, mais témoignage assez précis, pas de photo du PAN), ce cas s'avère être une observation de 3 wingsuiters (BASE jump) ayant effectué un saut nocturne depuis l'Aiguille de Varan.

La description du PAN faite par le témoin est parfaitement cohérente avec ce type d'observation plutôt insolite, puisqu'un club local de parapente a pu confirmer que 3 wingsuiters ont fait un vol nocturne depuis l'Aiguille de Varan à l'occasion de la pleine lune, en utilisant des fumigènes (couleur rouge) et des lampes à l'intérieur de leurs combinaisons (lumières blanches).

Le cas est classé « A », observation de 3 parachutistes (wingsuiter) ayant effectué un saut nocturne depuis l'Aiguille de Varan.

*Glossaire :

CAPCODA	Centre Air de planification et de conduite des opérations et de défense aérienne (Armée de l'Air et de l'Espace).
CONSISTANCE	Selon les critères du GEIPAN, la consistance est la quantité d'informations considérées comme fiables et objectivées, recueillies pour un témoignage.

6- CLASSIFICATION

Etrangeté [E]

Consistance [C] = [I]x[F]

Fiabilité [F]

Information [I]

Classé A

