

PARIS (75) 22.06.2025

COMPTE RENDU D'ENQUETE



1 – CONTEXTE

Le 22 juin 2025 au soir, un habitant (T1) de PARIS (75) observe le ciel depuis la terrasse de son domicile, orientée au 220°. Son attention est alors attirée par un objet sombre, d'un noir intense, situé approximativement au cap 265°, à une altitude estimée à environ 3 000 pieds. L'objet, en déplacement lent vers l'Est, présente un comportement aérodynamique inhabituel : sa forme semble instable, alternant entre une structure pleine et ce qui paraît être deux volumes sphériques distincts.

Dans un premier temps, T1 envisage une bâche emportée par le vent. Toutefois, l'évolution morphologique de l'objet, suggérant une transformation continue ou un fractionnement en deux entités reliées, oriente son hypothèse vers celle de deux ballons de grande dimension liés entre eux. Il photographie et filme l'objet, estimant la qualité des images médiocre. T1 précise que sur la vidéo, l'objet semble être soumis à l'action du vent – une accélération brusque, compatible avec une rafale, est d'ailleurs visible. Cependant, contre toute attente, l'objet interrompt sa trajectoire et reste stationnaire durant plus d'une minute, au cap 179°, avant de reprendre son mouvement et de disparaître du champ de vision.

La fin de l'observation est corroborée par un second témoin (T2), l'épouse de l'observateur principal, présente au moment des faits.

Le lendemain, T1 remplit un Questionnaire Technique (QT) et l'envoie par mail au GEIPAN. Un avis de réception lui est envoyé le 25 juin.

L'épouse (T2) de T1 a également observé le PAN, mais n'a pas rempli de QT.

Aucun autre témoin relatif à cette observation ne s'est manifesté auprès du GEIPAN.

2- DESCRIPTION DU CAS

Texte libre du témoin extrait du QT:

« Hier soir, 22 juin 2025, à environ 20h45 je regardais le ciel depuis ma terrasse, orientée au 220 quand j'ai vu, au 265 environ, à peut-être 3000 pieds (je suis très mauvais pour évaluer les distances et altitudes) un objet d'un noir assez intense qui cheminait vers l'est. Cet objet semblait se déformer. J'ai d'abord pensé à une bâche qui se serait envolée puis, voyant que l'objet semblait bien se déformer et passer d'une forme pleine à ce qui semblait être deux boules, j'ai pensé à deux ballons d'assez grande taille qui auraient été liés entre eux.

J'ai alors fait quelques (mauvaises...) photos et un petit film. Cet objet semblait porté par le vent (ce que le film me paraît corroborer puisqu'il y a une accélération typique de celle que produit une rafale) mais l'objet s'est alors arrêté pendant plus d'une minute (au 179) avant de repartir et de disparaître. Ma femme a également été témoin de la fin de la scène.

Je vous envoie les éléments photographiques avec mon mail. »

L'observation a été faite depuis le domicile des témoins, plus précisément depuis une terrasse située au 7^{ème} étage.

D'après les indications du témoin, le PAN était visible à l'azimut 265, c'est-à-dire vers l'ouest et s'est dirigé vers l'azimut 179, c'est-à-dire vers le sud, ce qui confère au PAN une trajectoire apparente orientée du nord-ouest vers le sud-est (Figure 1).

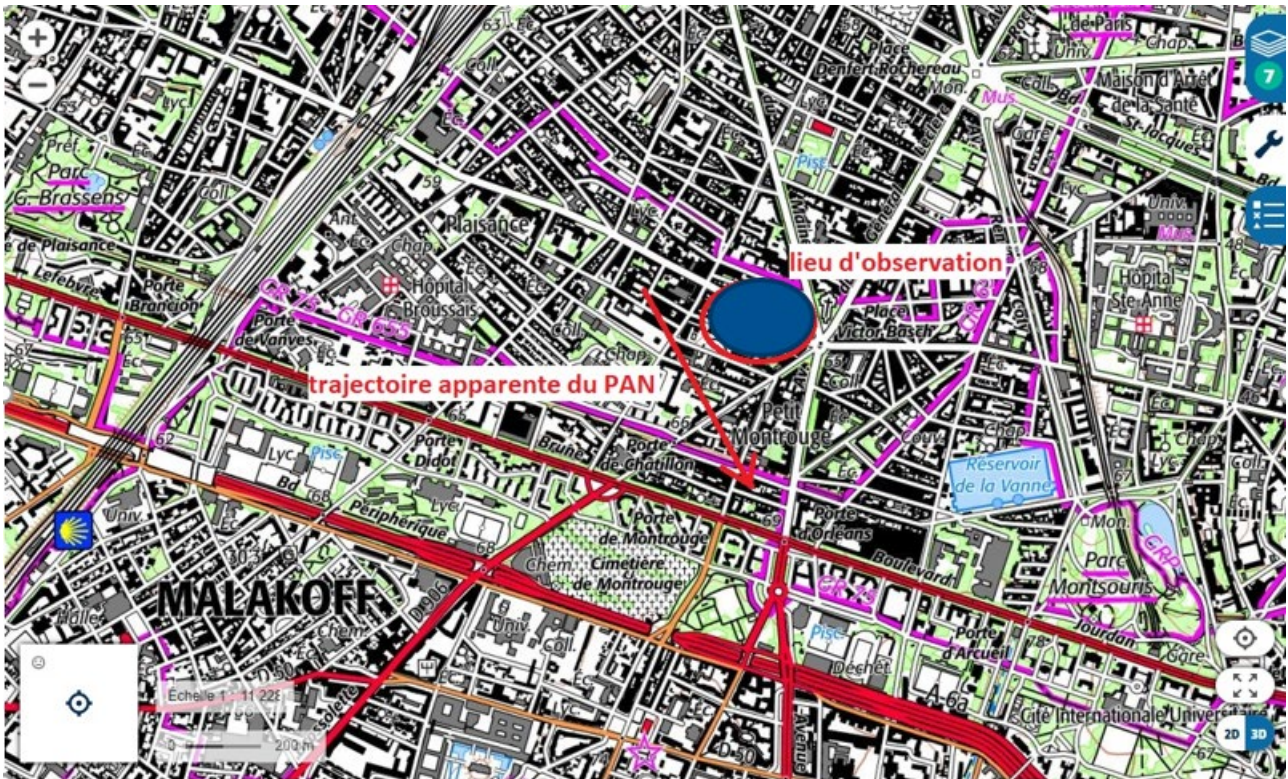


Figure 1 : reconstitution du lieu d'observation (image : Géoportail)

Le PAN est décrit comme ayant deux formes : cela passait d'une forme pleine à quelque chose comme deux sphères. Il est de couleur noir profond.

L'observation a duré 10 minutes environ, pendant lesquelles T1 a pu photographier et filmer le PAN.

3- DEROULEMENT DE L'ENQUÊTE

Analyse de la vidéo et des photographies du PAN :

T1 a transmis au GEIPAN une vidéo et 4 photographies du PAN. Les données exif montrent qu'elles ont été prises à l'aide d'un iPhone 13 Pro Max, le 22 juin 2025 à 21h48 (photo 1), 21h49 (photos 2 et 3) et 21h50 (photo 4). La numérotation montre également que la vidéo a été enregistrée entre les photos 3 et 4, c'est-à-dire de 21h49 à 21h50. Cette dernière a une durée de 8 secondes.

Ces horaires sont décalés d'environ une heure par rapport à l'heure indiquée par T1. Il lui a donc été demandé par mail si l'horloge interne était en décalage par rapport à l'heure vraie, mais dans une réponse envoyée le 11 juillet 2025, T1 indique qu'il s'agit d'une erreur de sa part et que les heures des photos sont les bonnes.

Les photographies ont été prises en mode automatique, sans flash, avec un temps de pose de 1/99 secondes.

Le PAN est difficilement visible sur la photo 1 et n'apparaît clairement qu'en zoomant, sous la forme d'une double structure sombre sur fond de ciel bleu avec des nuages diffus d'altitude. Cette structure est plus facilement visible sur les 3 autres photographies. Un déplacement vers le haut et vers la

gauche peut être déduit en comparant les photos 2 et 3. Aucun élément urbain ou du paysage n'est visible sur les photos ou la vidéo, ce qui confirme que la hauteur angulaire du PAN était importante (50 à 60° pour le témoin). Voir Figures 2, 3, 4 et 5.

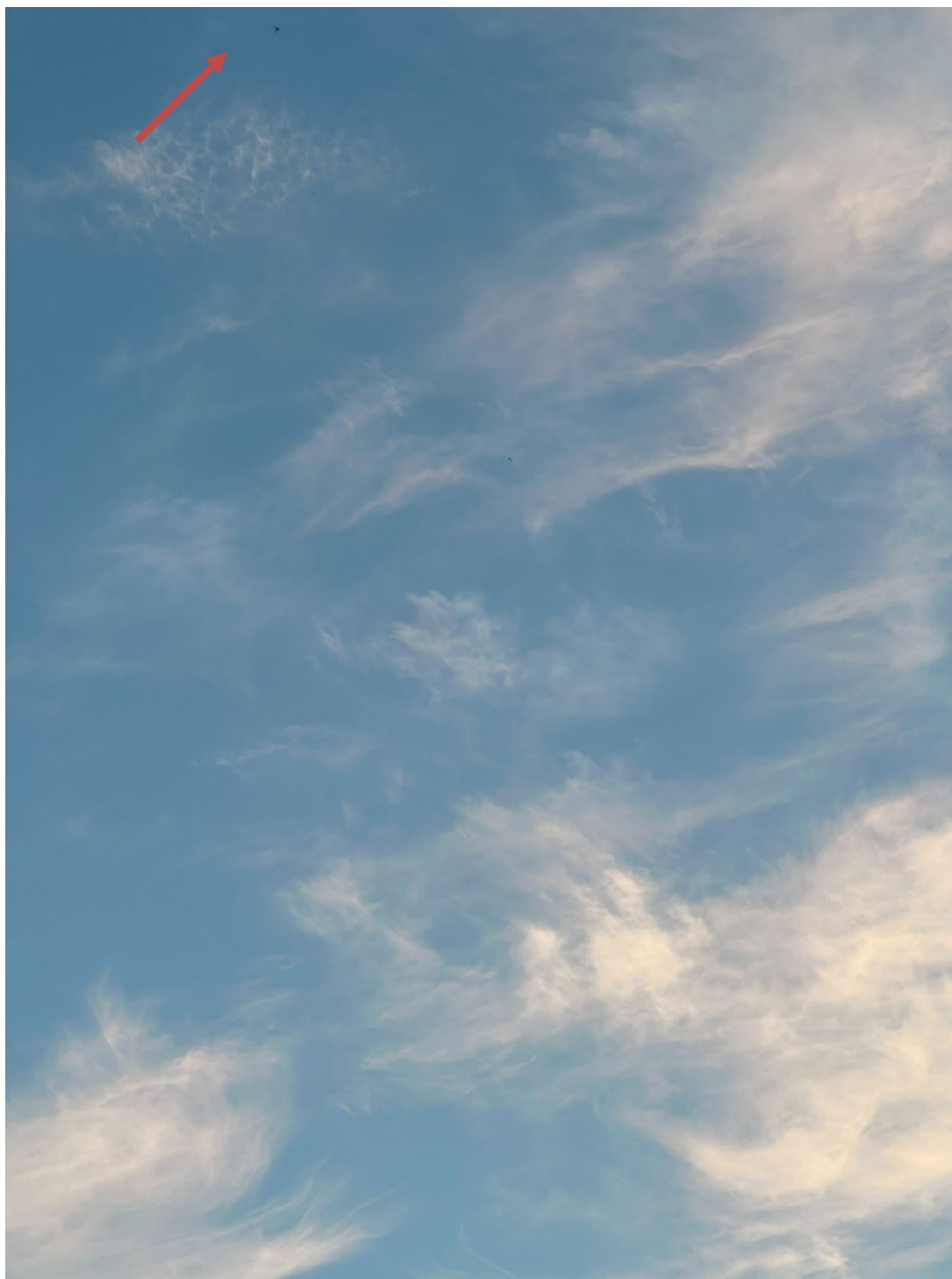


Figure 2 : photo 1 du PAN (image : T1)



Figure 3 : photo 2 du PAN (image : T1)



Figure 4 : photo 3 du PAN (image : T1)



Figure 5 : photo 4 du PAN (image : T1)

Le sens de déplacement apparent du PAN est confirmé sur la vidéo, où le PAN apparaît comme tournoyant sur lui-même, laissant apparaître par moment une triple structure sombre. Le déplacement apparent du PAN est lent et quelque peu irrégulier.

Situation astronomique : une reconstitution sur Stellarium pour Paris (75) le 22 juin 2025 à 21h48 montre que le seul astre visible était le Soleil, au coucher à l'horizon nord-ouest (Figure 6).



Figure 6 : situation astronomique (image : Stellarium)

T1 indique ne pas avoir vu d'objet céleste, ce qui est cohérent avec les données astronomiques.

Situation météo : la station météorologique la plus proche ayant conservé des archives à la date de l'observation est celle de Paris-Montsouris (75), distante de 1,5 km au sud-est du lieu d'observation.

Les données indiquent l'absence de pluie, une température comprise entre 26 et 28°C et un vent faible compris entre 7 et 11 km/h soufflant de l'ouest à 21h00 et du nord à 22h00.

La visibilité horizontale était de 20 km (Figure 7).



Figure 7 : situation météo (image : Infoclimat)

Les images satellites confirment que le ciel était dégagé, avec la présence d'une fine bande nuageuse d'altitude (Figure 8).

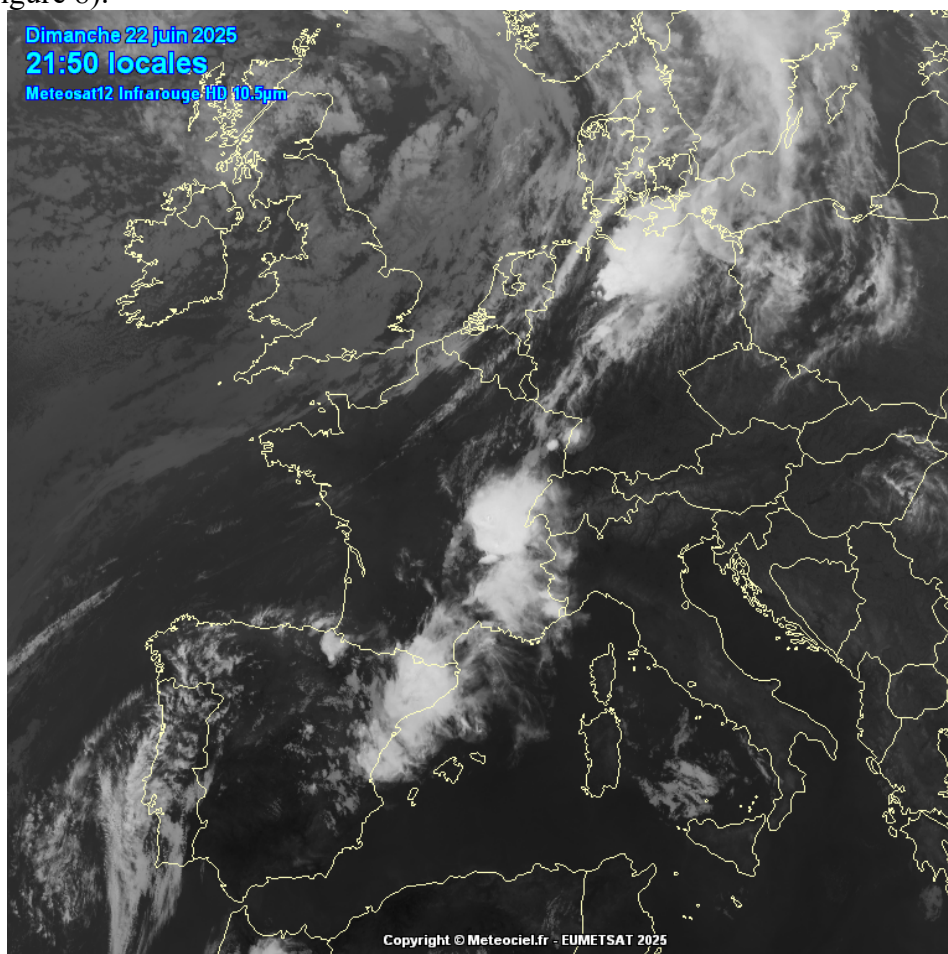


Figure 8 : situation météo (image : Meteociel)

Les données de la station de Roissy/Charles de Gaulle (95), située à 24 km au Nord-Est du lieu d'observation, indiquent que la couverture nuageuse était de 2/8 octas, avec des nuages situés à 8000 mètres d'altitude (Figure 9).

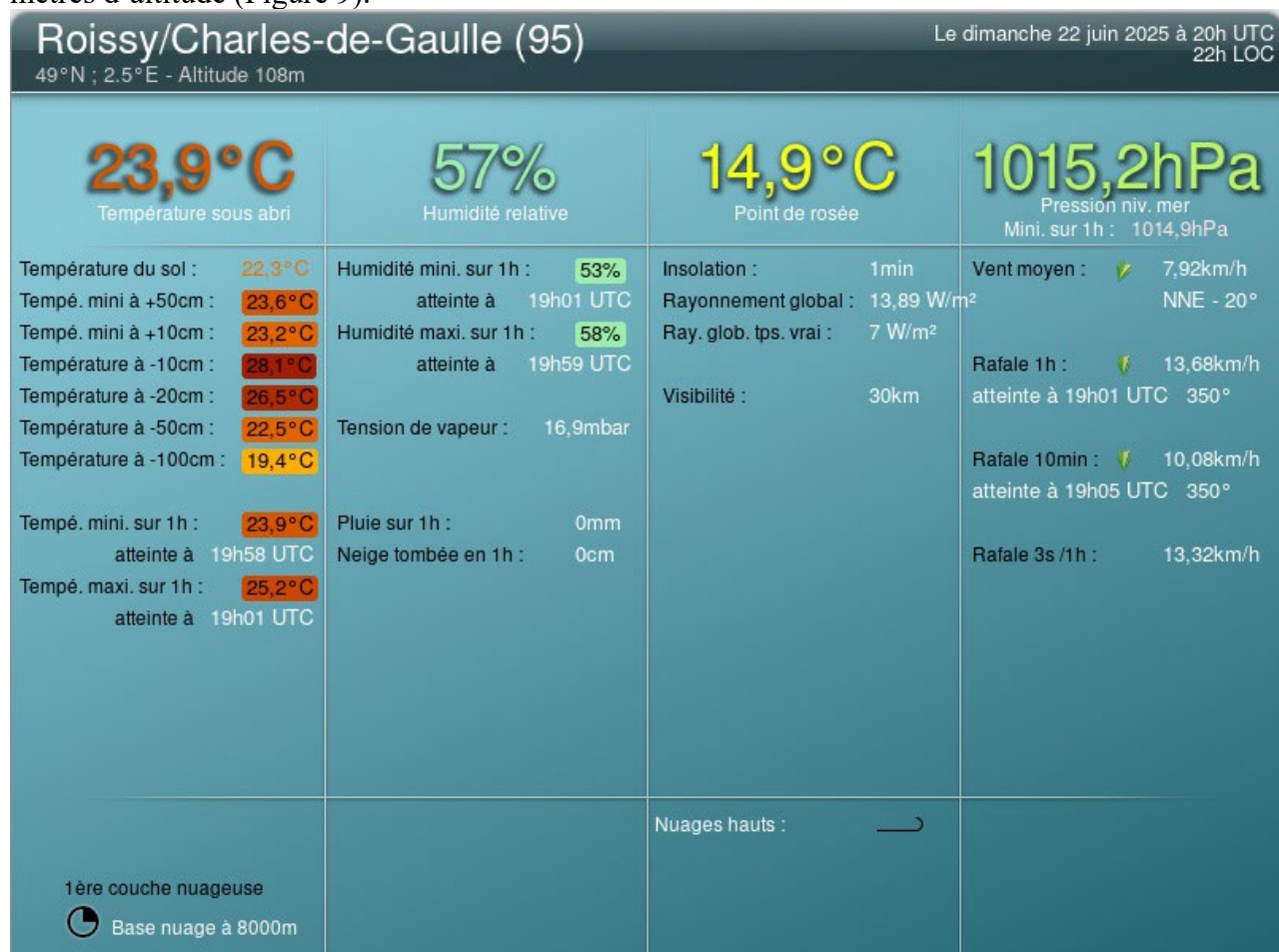


Figure 9 : situation météorologique (image : Meteociel)

T1 indique que le temps était dégagé, mais avec des cirrocumulus et altostratus, ce qui est très cohérent avec les données météorologiques. Il indique également que le PAN était très en-dessous de ces derniers, ce qui est confirmé par les photographies et la vidéo.

Situation aéronautique : T1 ne mentionne pas avoir vu d'avion durant l'observation.

Une reconstitution sur Flightradar24 montre qu'un A321 de la compagnie Condor reliant Ténérife à Dusseldorf a survolé le lieu d'observation à 34 000 pieds d'altitude à 21h47, sur une trajectoire Ouest-sud-ouest / est nord-est (Figure 10).

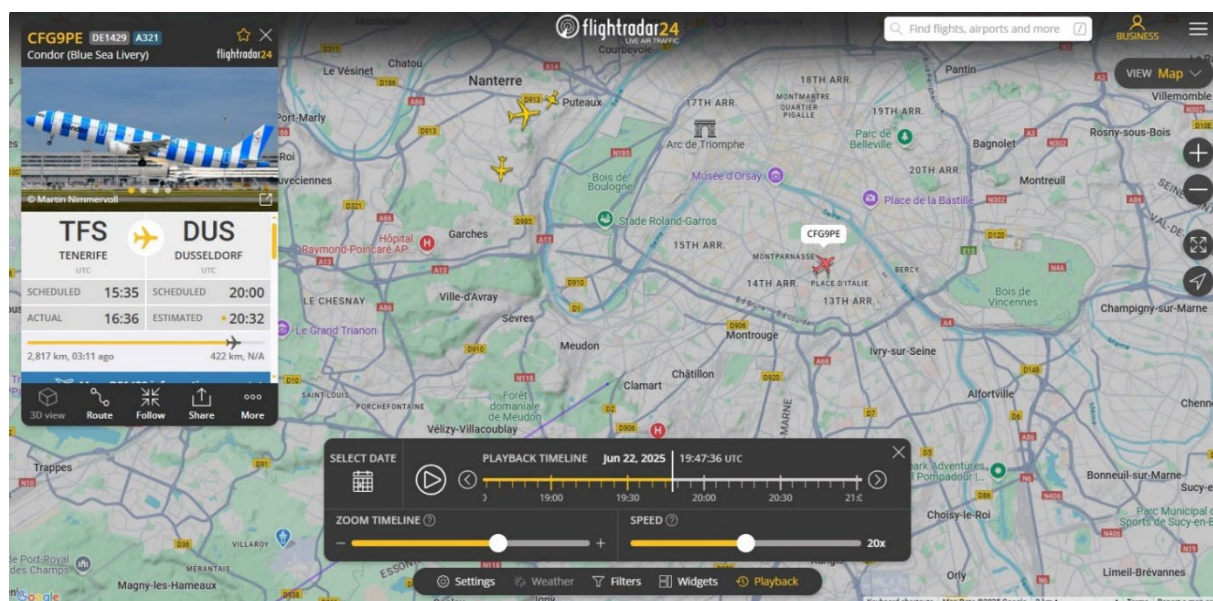


Figure 10 : situation aéronautique (image : Flightradar24)

Egalement, un Boeing 737 de la compagnie Tassili Airlines reliant Paris à Alger a survolé le lieu d'observation à 7300 pieds d'altitude à 21h53 (Figure 11).

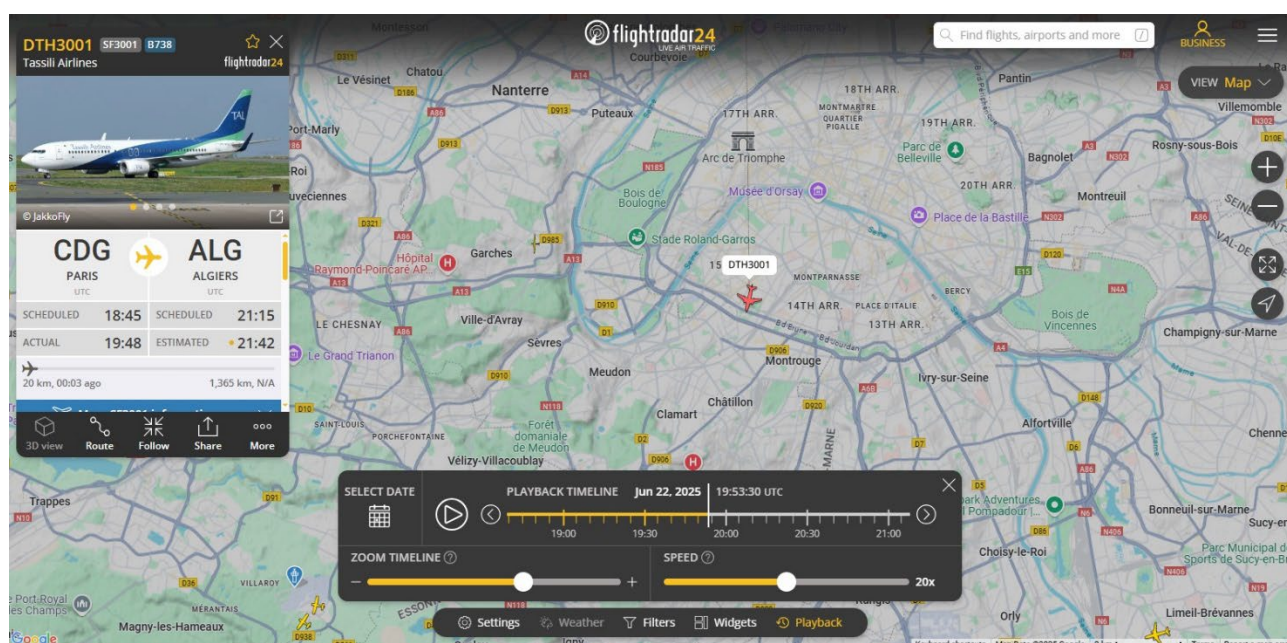


Figure 11 : situation aéronautique (image : Flightradar24)

Aucun de ces avions ne correspond au PAN, leurs vitesses étant trop rapides et leurs altitudes trop importantes.

Situation astronomique : l'observation ayant eu lieu dans un ciel encore clair, toute observation astronomique est exclue.

3.1. SYNTHÈSE DES ÉLÉMENTS COLLECTÉS

TEMOIGNAGE UNIQUE

#	QUESTION	REPONSE (APRES ENQUÊTE)*
A1	Commune et département d'observation du témoin (ex : Paris (75))	Paris (75)
A2	(opt) si commune inconnue (pendant un trajet) : Commune de début de déplacement ; Commune de Fin de déplacement	
A3	(opt) si pendant un trajet : nom du Bateau, de la Route ou numéro du Vol / de l'avion	
<i>Conditions d'observation du phénomène (pour chaque témoin)</i>		
B1	Occupation du témoin avant l'observation	« Je regardais le ciel »
B2	Adresse précise du lieu d'observation	Domicile du témoin
B3	Description du lieu d'observation	« Petite terrasse qui donne sur des immeubles mais distants et à la même hauteur que ma terrasse, et vue dégagée sur le ciel du 272 au 128. »
B4	Date d'observation (JJ/MM/AAAA)	22/06/2025
B5	Heure du début de l'observation (HH:MM:SS)	20h45 environ Après enquête : 21h45 environ
B6	Durée de l'observation (s) ou Heure de fin (HH :MM :SS)	« Environ 10 minutes »
B7	D'autres témoins ? Si oui, combien ?	1
B8	(opt) Si oui, quel lien avec les autres témoins ?	Sa femme
B9	Observation continue ou discontinue ?	continue
B10	Si discontinue, pourquoi l'observation s'est-elle interrompue ?	
B11	Qu'est ce qui a provoqué la fin de l'observation ?	« Disparition MAIS nous avons arrêté de le regarder pendant quelques secondes »
B12	Phénomène observé directement ?	OUI
B13	PAN observé avec un instrument ? (lequel ?)	« Appareil photo de mon iphone »
B14	Conditions météorologiques	« Temps dégagé mais cirrocumulus et altostratus, du moins si je connais encore un peu les nuages... L'objet était très en-dessous de ces derniers. »
B15	Conditions astronomiques	« Pas vu d'objet céleste »
B16	Equipements allumés ou actifs	aucune

B17	Sources de bruits externes connues	« Aucun si ce n'est la rumeur de la ville »
<i>Description du phénomène perçu</i>		
C1	Nombre de phénomènes observés ?	Un
C2	Forme	« Deux formes : cela passait d'une forme pleine à quelque chose comme deux sphères. Le film semble en indiquer trois. »
C3	Couleur	« Noir profond »
C4	Luminosité	« Obscur »
C5	Trainée ou halo ?	« NON »
C6	Taille apparente (maximale)	« Impossible à évaluer »
C7	Bruit provenant du phénomène ?	« Aucun »
C8	Distance estimée (si possible)	« Environ 1000 mètres mais je ne suis absolument pas sûr de cela. »
C9	Azimut d'apparition du PAN (°)	« Environ 265° »
C10	Hauteur d'apparition du PAN (°)	« Environ 50° »
C11	Azimut de disparition du PAN (°)	« Environ 179° »
C12	Hauteur de disparition du PAN (°)	« Environ 60° »
C13	Trajectoire du phénomène	« Légèrement courbe »
C14	Portion du ciel parcourue par le PAN	« Moitié »
C15	Effet(s) sur l'environnement	« AUCUN »
D1	Reconstitution sur croquis /plan / photo de l'observation ?	OUI
E1	Emotions ressenties par le témoin pendant et après l'observation ?	Étonnement. Un fait amusant : je me suis adressé mentalement au phénomène en lui demandant de s'arrêter et de descendre. Il s'est arrêté à peu près à ce moment-là. Je me alors suis dit que la contiguïté temporelle des deux événements ne me permettait pas de conclure à un lien de causalité, et que le monde est plein de ces coïncidences-là.
E2	Qu'a fait le témoin après l'observation ?	J'en ai parlé avec ma femme. Elle a eu peur du fait que l'objet se soit arrêté puis, quand elle a visionné le petit film que j'avais fait, de voir cet objet qui semble fait de trois sphères. Quant à moi j'ai dit que c'était un peu singulier mais qu'il n'y avait pas assez d'éléments pour envisager de conclure à quoi que ce soit.
E3	Quelle interprétation donne-t-il à ce qu'il a observé ?	Aucune. Je me dis que cela peut être aussi bien un groupe de ballons envolés qui aurait été stoppé par un phénomène météorologique, que quelque chose de plus étrange.
E4	Intérêt porté aux PAN avant l'observation ?	Le phénomène m'intéresse. J'ai été témoin de deux phénomènes aériens inexpliqués dans ma vie. Une fois à Dakar en 1992 (de nuit un objet lumineux comme une étoile traverse le ciel en zig-zag à une vitesse hallucinante), et il y a quelques jours, chez moi encore, sur ma terrasse encore (trois objets, très haut dans le ciel, ressemblant à des satellites

		mais volant de concert, faisant un léger virage avant de disparaître à l'est. Chose amusante : avant cela j'ai entendu dans mon esprit ma propre voix intérieure dire « lève la tête ». C'était bien moi mais pas moi en même temps. C'était mon ton mais en plus impérieux et avec une légère dimension d'altérité. Je n'ai pas fait de rapport car ce n'était pas si étonnant et que je n'avais aucun élément photographique à communiquer) En dehors de cela j'ai vu des sortes de flashes rouges et bleu pâle dans le ciel à quelques reprises. Dont hier après ce que je vous ai raconté plus haut.
E5	L'avis du témoin sur les PAN a-t-il changé ?	Non puisque je n'ai pas suffisamment d'éléments pour incliner vraiment vers la supposition d'une présence anormale.
E6	Le témoin pense-t-il que la science donnera une explication aux PAN ?	C'est possible.
E7	L'expérience vécue a-t-elle modifié quelque chose dans la vie du témoin?	Je suis avant tout un sceptique au sens où la qualité de l'examen rationnel compte beaucoup plus pour moi que la joie de voir le monde des phénomènes s'enrichir de nouvelles présences. Cependant j'avoue que je commence quand même sérieusement à me demander...

4- HYPOTHESE ENVISAGEE

Une hypothèse est privilégiée, celle de l'observation d'objets (ballons ?) portés par le vent.

4.1. ANALYSE DES HYPOTHESES

L'aspect visuel du PAN sur les photos et la vidéo évoquent très fortement ce type d'observation : [Ballon fantaisie - Meprises-du-ciel.fr](https://www.mesprises-du-ciel.fr/)

De plus, de nombreux éléments du témoignage montrent que le PAN ressemble beaucoup à un ballon, ou tout au moins qu'il est porté par le vent : *« j'ai d'abord pensé à une bâche qui se serait envolée », « j'ai pensé à deux ballons d'assez grande taille qui auraient été liés entre eux », « cet objet semblait porté par le vent (ce que le film me paraît corroborer puisqu'il y a une accélération typique de celle que produit une rafale) », « je me dis que cela peut être aussi bien un groupe de ballons envolés ».*

Cette hypothèse est renforcée par le fait que la trajectoire apparente est cohérente avec le sens du vent. En effet, le vent soufflait de l'ouest à 21h00 et du nord à 22h00 (déplacement du nord-ouest vers le sud-est du PAN).

De plus, une reconstitution du vent moyen à 21h43, dans les minutes précédant l'observation, montre que le vent soufflait du Nord-Ouest (Figure 12).

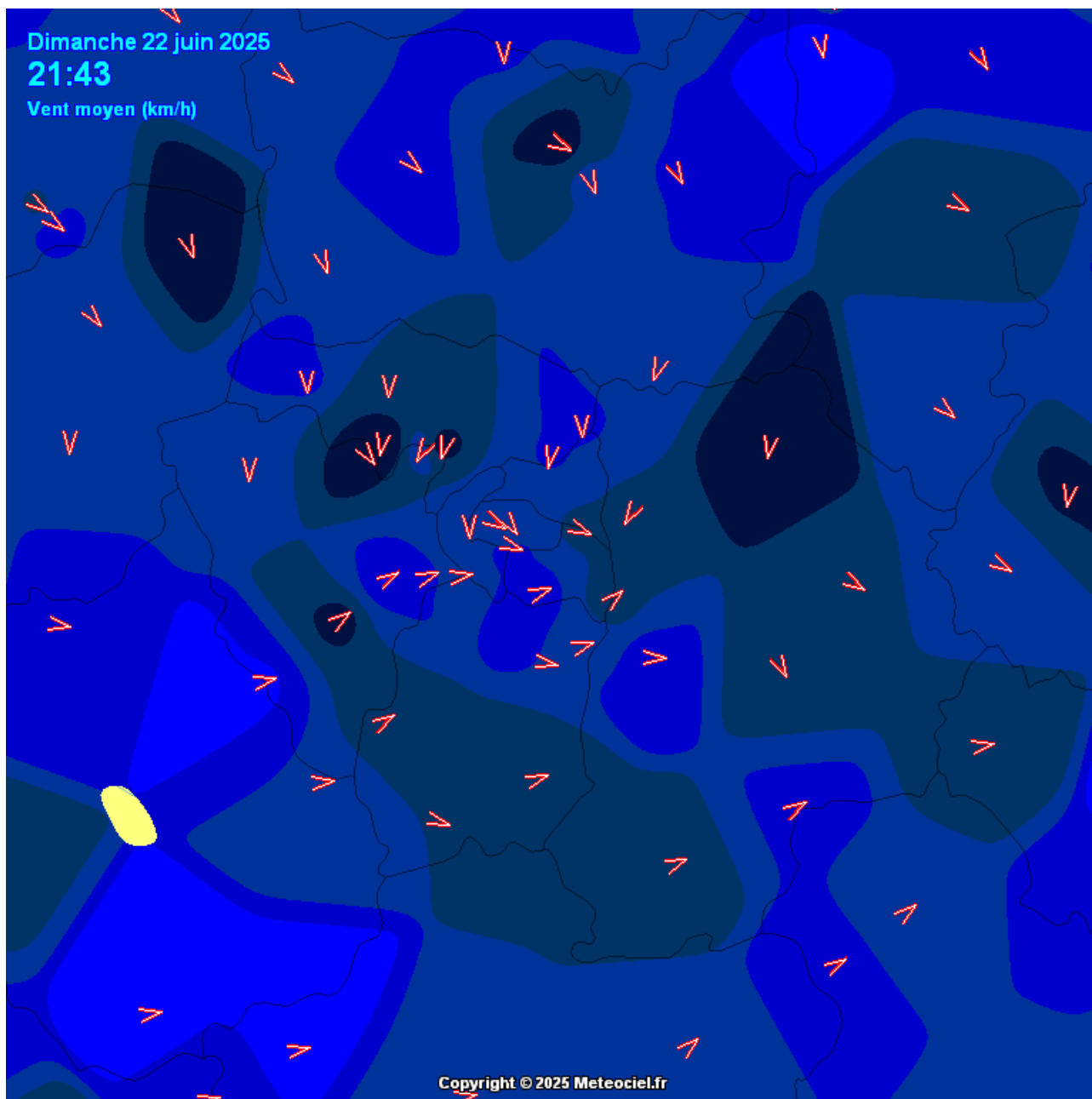


Figure 12 : carte du vent moyen à 21h43 (image : Meteociel)

L'arrêt observé, de l'ordre de la minute, peut être lié à des perturbations locales engendrées par la configuration du terrain et générant des courants contraires.

Une recherche d'événements liés à des ballons montre qu'il y a eu une exposition de ballons au Grand Palais de Paris (75), Euphoria : Art is in the Air, entre le 6 juin et le 7 septembre 2025 : [Exposition Euphoria Paris | Grand Palais | billetterie et réservations](#)

Le Grand Palais est situé au Nord-Ouest du lieu d'observation, ce qui peut être cohérent dans le cas où un ballon aurait pu s'échapper ou être lâché depuis cette exposition. Contacté par mail, le Paris Balloon Museum, qui gère l'exposition, assure qu'aucun de leurs objets n'était en vol ou ne s'est détaché de leurs installations au moment de l'observation (Figure 13).

GEIPAN : renseignement sur le 22 juin 2025



Paris Balloon Museum

mar. 22/07, 16:54

💬 Répondre à tous | ▼

Boîte de réception

Bonjour Monsieur

Nous avons bien pris note de votre requête du 22 juillet 2025 relative à l'observation d'un objet volant à Paris.

Après avoir vérifié attentivement l'inventaire de nos structures gonflables et les enregistrements de tous les objets exposés, nous pouvons vous confirmer que **aucun objet de notre propriété n'était en vol ou ne s'est détaché de nos installations la soirée du 22 juin 2025, aux alentours de 21h45.** Nos expositions sont toujours solidement ancrées et soumises à des contrôles rigoureux pour prévenir tout détachement accidentel.

Nous sommes donc certains que l'objet observé ne provient pas du Grand Palais et n'est pas lié à notre exposition.

Nous restons à votre entière disposition pour toute information complémentaire.

Cordialement,

Paris Balloon Museum



Figure 13 : réponse de Paris Balloon Museum (image : GEIPAN)

En l'absence d'autre témoin, l'origine exacte du PAN ne peut être déterminée avec précision. On notera toutefois que le 22 juin était un dimanche, journée propice à des activités festives ou manifestations.

4.2. SYNTHÈSE DES HYPOTHÈSES

HYPOTHÈSE(S)	EVALUATION*
1. Ballon	0.825

*Fiabilité de l'hypothèse estimée par l'enquêteur: certaine (100%) ; forte (>80%) ; moyenne (40% à 60%) ; faible (20% à 40%) ; très faible (<20%) ; nulle (0%)

1. Ballon - Evaluation des éléments pour l'hypothèse # 52233			
ITEM	ARGUMENTS POUR	ARGUMENTS CONTRE ou MARGE D'ERREUR	POUR/CONTRE
Forme	Aspect visuel du PAN cohérent avec un ballon	Marge d'erreur très faible	0.90
Couleur(s)	Couleur noire du PAN cohérente avec un ballon avec une enveloppe sombre		0.80
Forme Traject.	Trajectoire apparente du PAN cohérente avec le sens du vent	Une immobilisation de l'ordre de la minute peut être liée à la présence localement de courants contraires	0.80

Date/Heure	Un dimanche en juin, journée propice à des activités/manifestations extérieures	L'origine du ballon n'a pu être identifiée	0.50
-------------------	---	--	-------------

4.3. SYNTHÈSE DE LA CONSISTANCE DU / DES TÉMOIGNAGE (S)

La consistance* du cas est bonne, puisqu'il y a 2 témoins (mais un témoignage unique) et que le PAN a pu être filmé et photographié. Les données exif des photographies ont permis de clarifier l'horaire de l'observation.

* voir Glossaire

5- CONCLUSION

Le 22 juin 2025 au soir, un habitant (T1) de PARIS (75) observe le ciel depuis la terrasse de son domicile. Son attention est alors attirée par un objet sombre, d'un noir intense, situé approximativement au cap 265°, à une altitude estimée à environ 3 000 pieds. L'objet, en déplacement lent vers l'Est, présente une dynamique de vol inhabituelle : sa forme semble instable, alternant entre une structure pleine et ce qui paraît être deux volumes sphériques distincts.

Dans un premier temps, T1 envisage une bache emportée par le vent. Toutefois, l'évolution morphologique de l'objet, suggérant une transformation continue ou un fractionnement en deux entités reliées, oriente son hypothèse vers celle de deux ballons de grande dimension liés entre eux. Il photographie et filme l'objet.

La fin de l'observation est également constatée par un second témoin (T2), conjoint de l'observateur principal, présent au moment des faits.

D'étrangeté faible et de bonne consistance (2 témoins, mais témoignage unique, photos et vidéo du PAN), ce cas s'avère être une observation d'un ou de plusieurs ballons attachés entre eux.

En effet, l'aspect visuel et la description du PAN faite par T1 conforte ce type d'observation. De plus, il s'avère que la trajectoire apparente du PAN est tout à fait cohérente avec le sens du vent au moment de l'observation.

L'origine exacte du PAN (lâché ou perte du ballon) n'a toutefois pas pu être déterminée lors de l'enquête.

Le GEIPAN classe le cas en « A », observation d'un ou de plusieurs ballons portés par le vent.

*Glossaire :

CONSISTANCE	Selon les critères du GEIPAN, la consistance est la quantité d'informations considérées comme fiables et objectivées, recueillies pour un témoignage.
--------------------	---

6- CLASSIFICATION

Etrangeté [E] 0.175

Consistance [C] = [I]x[F] 0.720

Fiabilité [F] 0.900

Information [I] 0.800

Classé A

