

QUESTIONNAIRE



Cette page et les suivantes sont destinées à être utilisées pour rédiger en toute indépendance, la narration de votre observation.

Vous êtes entièrement libre de la forme, du fond et de la durée de votre récit (vous pouvez adjoindre des pages supplémentaires si nécessaire).

Toutefois, si vous estimez avoir déjà fait une telle narration par écrit (dans une correspondance antérieure, par exemple), signalez le et passez tout de suite au questionnaire.

J'ai déjà fait un email à ce propos.

Nous vous demandons de nous fournir un certain nombre de renseignements sur les circonstances et le contenu de votre observation, en répondant au questionnaire suivant.

Il s'agit pour vous de rendre compte de ce que vous avez personnellement fait, vu, entendu, senti, ressenti, etc..., indépendamment de ce que d'autres personnes (ayant ou non participé à la même observation) ont pu vous dire ou vous suggérer, à ce moment-là ou par la suite.

Si certaines questions vous semblent non adéquates ou vous embarrassent pour une raison ou une autre, vous pouvez bien entendu ne pas y répondre. De toute façon, le CNES s'engage à respecter le niveau de discrétion que vous désirez.

CENTRE NATIONAL D'ÉTUDES SPATIALES

Siège
2 place Maurice Quentin - 75039 Paris Cedex 01
Tél. : 01 44 76 75 00 / Fax : 01 44 76 76 76

Centre de Toulouse
18, avenue Edouard Belin - 31401 Toulouse Cedex 9
Tél. : 05 61 27 31 31 / Fax : 05 61 27 31 79

Site Internet : <http://www.cnes.fr>

RCS PARIS B 775 665 912 – SIRET 775 665 912 000 82 / CODE APE 731 Z

N° d'identification TVA : FR 49 775 665 912

RENSEIGNEMENTS SUR LES CIRCONSTANCES DE L'OBSERVATION

INDICATIONS SUR L'ENVIRONNEMENT

- Indiquer la date et l'heure précise du début de votre observation. indiquer éventuellement, s'il s'agit d'heure civile, solaire, astronomique ou autre... Donner la précision des indications fournies (par exemple « à un jour près », ou bien « 19h à 15 min près », etc...

Septembre 1990 ou 1991 (j'ai eu beau rechercher des indices pour savoir l'année, je n'en trouve pas, mais il y a un moyen de savoir avec exactitude – voir plus loin)
Heure : 21h environ, heure civile, à 15 mn près

- Où vous trouviez-vous au moment de l'observation ? Soyez le plus précis possible. Si vous vous êtes déplacé pendant l'observation, indiquez la position au début de l'observation, le type de déplacement (à pied, en avion, en voiture, etc...), la direction et la vitesse approximative de votre déplacement, s'il y a eu plusieurs phases de déplacements (arrêts et départs répétés, ...)

J'étais à pied dans parc des Linandes de Cergy, marchant lentement vers les immeubles des Linandes Oranges, le long du chemin qui borde le parc des Linandes.

Je suis resté immobile pendant toute la durée de l'observation.

- Indiquez les conditions météorologiques au moment de l'observation : présence de nuages (description), de vent (force), température (avec quelle précision), précipitation (neige légère, pluie battante,...), orage éventuel, etc... S'il y a eu une évolution de ces conditions météorologiques peu de temps avant, pendant ou peu de temps après l'observation, indiquez-la :

Temps : ciel dégagé, aucun nuage.
Vent nul.
Température : environ 20 degrés (à 3° près)
Aucune précipitation.

- Indiquez le mode de relief (montagneux, vallonné, par exemple) où vous étiez et le type de sol (sablonneux, rocheux, ou autre...), le type d'habitat (en ville, dans un champ près d'un village, près d'une ferme isolée ou loin de toute habitation,...) :

Les Linandes Oranges sont des immeubles construits vers 1977 qui forment une sorte de façade irrégulière orientée nord-ouest-sud-est (voir photo satellite).

- Indiquez s'il y a lieu, la présence de constructions ou d'installations à fonction technique : par exemple production d'énergie (centrale électrique, thermique, nucléaire ou autre...) ou de matière première (mine, carrière,...), transport d'énergie (lignes électriques à basse, moyenne ou haute tension) ou de matériaux (lignes SNCF, aéroports, routes importantes, fleuves, canaux,...), ou consommation d'énergie (usine de tel ou tel type,...) ou tout autre élément qu'il semblerait utile de signaler.

Indiquer où se trouvait cette installation par rapport à votre lieu d'observation et si elle se trouvait en activité :

Le lieu de l'observation est situé à 500 m environ du centre de distribution EDF de la Justice (Cergy).

CONDITIONS D'OBSERVATION

- Y avait-il une bonne visibilité dans la région de votre observation ?
Par exemple, signalez si vous étiez dans une habitation, ou bien en face de hautes montagnes à proximité, loin ou entouré de bâtiment, ou tout autre raison qui aurait pu limiter votre visibilité en direction ou en profondeur :

La visibilité était moyenne car c'était le crépuscule.
A l'époque, le parc des Linandes était beaucoup moins arboré qu'aujourd'hui. J'avais une vue très dégagée du ciel.

- Y avait-il, au moment de votre observation, un ou plusieurs phénomènes connus (naturels ou artificiels) dans une direction proche de celle du phénomène non-identifié (par exemple : le soleil, la lune, des étoiles, des planètes, des météorites, des avions, des hélicoptères, des voitures, ou autres...). Si oui, indiquez lesquels et la position relative du phénomène non-identifié par rapport à eux :

Aucun phénomène à signaler.

- Y avait-il des sources de bruits connus au moment de l'observation ?
(Par exemple, des conversations, des moteurs d'avions ou de voitures, des moteurs électriques,...). Ces bruits étaient-ils intenses, permanents ? :

Aucune source de bruit à signaler.

- Des informations ont-elles été utilisées au moment de l'observation ?
(Par exemple : observiez-vous visuellement derrière une vitre, éventuellement teintée – de quelle couleur ? -, portiez-vous des lunettes – quel type ? -, en portez-vous habituellement ?, avez-vous utilisé un instrument d'optique ? (jumelle, lunette astronomique,...) ou un instrument de prise de vue (appareil photo, caméra,...) ? :

Je n'ai utilisé aucun instrument d'optique et je ne porte pas de lunettes.

- Des instruments de mesure et/ou d'enregistrement ont-ils, à votre connaissance, été en fonctionnement au moment de l'observation ? (radar, détecteur magnétique, poste de radio,...). Ont-ils décelé quelque chose d'anormal à l'époque de l'observation (quelques temps avant, pendant ou quelques temps après) ? :

Rien à signaler.

SITUATION DU TEMOIN PAR RAPPORT A L'OBSERVATION

Cette partie du questionnaire a pour but d'aider à mieux comprendre les circonstances dans lesquelles l'observation fut faite, l'état de préparation ou impréparation, du témoin vis-à-vis de son observation.

- Age : 27 ou 28 ans (selon que c'était en 1990 ou 1991) _____
- Profession (si vous avez (eu) plusieurs professions successives, indiquez-les) :

Attaché commercial
Chef de publicité

- Quel type de formation avez-vous eu au cours de vos études (par exemple : études primaires, secondaires, supérieures, en lettres, en langues, en sciences physiques, chimiques, en médecine, ou autres...) ? :

Bac B (économie).
Licence de Sciences économiques.
Diplôme du Celsa (marketing).

- Quelle était votre occupation à l'instant précis du début de votre observation ? (Par exemple : étiez-vous seul ? Vous promeniez-vous après manger ? Vous rendiez-vous à votre travail ? Seul dans votre voiture ? Ou bien, accompagné d'un collègue, bavardiez-vous ? Sur quel sujet ? Ou tout autre possibilité...). Soyez aussi précis et détaillé que possible :

J'étais seul, après le repas du soir, en promenade digestive.

- Quelle a été votre première réaction au début de l'observation ? (Par exemple, de la curiosité, de la peur, de la surprise,...)
Si vos réactions ont évoluées au cours de l'observation, détaillez-les :

D'abord de l'étonnement.
Puis, réalisant qu'il s'agissait d'un OVNI, de la curiosité.
Enfin, le regret de ne pas avoir eu des témoins de la scène en même temps que moi, et de ne pas avoir eu d'appareil photo avec moi.

- Quelle a été votre PREMIERE idée quant à la nature de ce que vous observiez ?
Avez-vous pensé à un phénomène connu ? Si oui, lequel ?
Quand et pourquoi avez-vous renoncé à cette interprétation ?

J'ai d'abord cru qu'il s'agissait d'un ballon dirigeable (je voyais l'objet par en-dessous).
Mais au bout d'une dizaine de secondes j'ai compris que c'était impossible, du fait des lumières.
En plus, je me suis rendu compte en le suivant du regard que l'objet était assez plat.

- Avant votre observation, quel intérêt portiez-vous à ce genre de phénomènes (non-identifiés) ?
Avez-vous une opinion précise à ce sujet ? Laquelle ? Sur quoi la fondiez-vous ?

A mon anniversaire en 1977, des amis m'avaient offert un livre intitulé « Soucoupes Volantes affaire sérieuse », je l'avais lu avec intérêt mais pas plus que cela. J'étais au courant des démarches de désinformation américaines et des divers témoignages.
Je pensais que, comme rien ne pouvait empêcher l'existence des OVNI, il était envisageable qu'ils existent.
Et puis il y a eu l'affaire de Cergy-Pontoise en 1979, qui s'est passée à 500 m environ de l'endroit où j'ai fait mon observation. J'ai été témoin d'une soirée de ferveur de divers charlatans, le 15 août 1980 je crois, se tenant les mains en rond dans les champs d'à-côté. Cela m'a rendu plus sceptique à propos des OVNI.

- Cette opinion a-elle été modifiée par votre observation ?
Si oui, comment la formuleriez-vous maintenant ?

Avant je n'avais pas d'idée bien arrêtée.
Après l'observation, je sais que ce que j'ai vu est un OVNI.
Je me suis pincé plusieurs fois pendant l'observation, en me disant que c'était bien un OVNI, que je ne voyais pas comment cela pourrait être autre chose. Pour autant, mon OVNI a existé, mais je ne sais pas ce qu'il en est de ceux des autres. Je n'ai donc pas d'idée générale sur le sujet.

- A qui avez-vous parlé en premier de votre observation ?
Comment vos interlocuteurs ont-ils réagi ?

Après l'observation, je suis immédiatement rentré chez moi pour en parler à ma femme, qui avait un enfant de 9 ans à l'époque. Elle m'a écouté et elle a compris que j'étais sérieux.
Nous sommes ensuite allés les trois à l'hôtel de police pour déposer une main courante. J'avais lu dans un article au moment de l'affaire de Cergy-Pontoise qu'il fallait témoigner aux autorités au cas où d'autres personnes auraient elles aussi fait une observation.

- Si une personne doutait de la réalité de votre observation, que lui répondriez-vous ?

Je répondrais que j'ai ma conscience pour moi. Je ne cherche pas à convaincre qui que ce soit. J'ai vu, c'est tout. Cela explique pourquoi je n'ai pas cherché à témoigner auparavant.

- Quel type d'activité extra professionnel aimez-vous pratiquer ? (Par exemple : le bricolage, le jardinage, le sport – lequel -, la lecture, la musique ou autre...) ?
Quel type de livres lisez-vous de préférence (par exemple : romans d'aventures, d'amour, policiers, ou bien les essais philosophiques, les ouvrages de vulgarisation scientifique, ou autres...) ?

Lecture, course à pied, roller, natation...
Je lis surtout des romans et des ouvrages historiques.

- Ces activités extra professionnelles ou ces lectures ont-elles été modifiées par votre observation ?

Non.

- Pensez-vous que l'existence de civilisations extra-terrestres serait incompatible avec les idées couramment admises sur le destin de l'homme sur son rôle sur la Terre ?
Pensez-vous qu'elle soit incompatible avec l'enseignement des Eglises, avec le rôle de Dieu dans la création du monde ?

Pour moi, l'existence de civilisations extra-terrestres est une possibilité scientifique qui n'est pas incompatible avec quoi que ce soit. Ce n'est pas une question que j'étudie depuis que j'ai eu mon observation.

- Pensez-vous que la Science permettra de comprendre totalement l'Univers ?
Si vous ne le pensez pas, expliquez pourquoi. Pensez-vous que la Science pourra expliquer votre observation ? Pourra-t-elle, à votre avis, expliquer tous les phénomènes aérospatiaux non-identifiés ?

La science permet de comprendre de mieux en mieux l'univers, donc un jour, probablement, elle devrait permettre de le comprendre totalement.
Je ne pense pas que la science expliquera un jour mon observation. C'est bien un OBJET VOLANT NON IDENTIFIE que j'ai vu, pas un phénomène explicable par la science actuelle. Elle l'expliquera si elle permet de savoir si l'homme ou d'autres êtres sont capables de produire de tels engins.

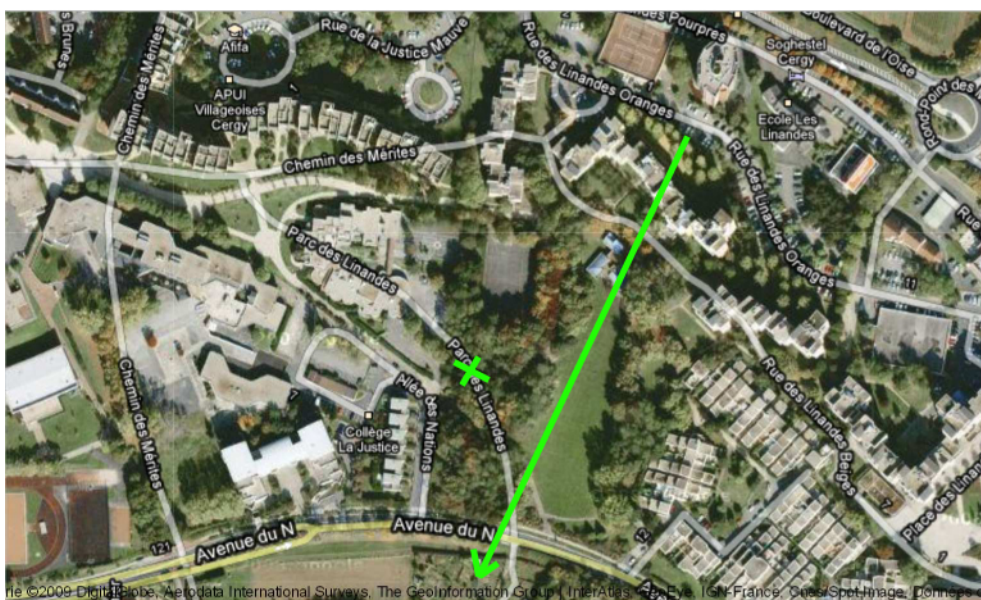
RENSEIGNEMENTS SUR LE CONTENU DE L'OBSERVATION

RENSEIGNEMENTS GENERAUX SUR LE DEBUT ET LA FIN DE L'OBSERVATION

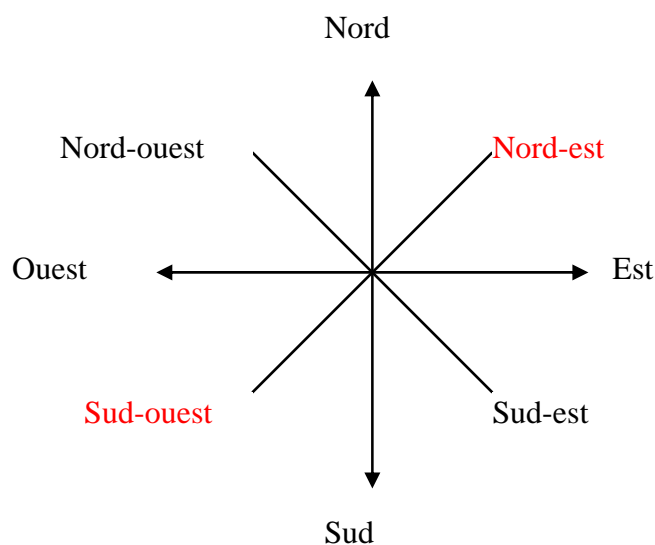
- Comment vous êtes-vous rendu compte de la présence du phénomène ?
(Par exemple : un bruit a attiré votre attention, ou bien une lumière est apparue dans votre champ de vision, ou bien vous vous êtes retourné par hasard et avez aperçu la lumière, ou autre(s) circonstance(s) :

Dans la tranquillité du soir, j'ai « senti » que quelque chose se passait dans le ciel. J'ai donc levé les yeux.

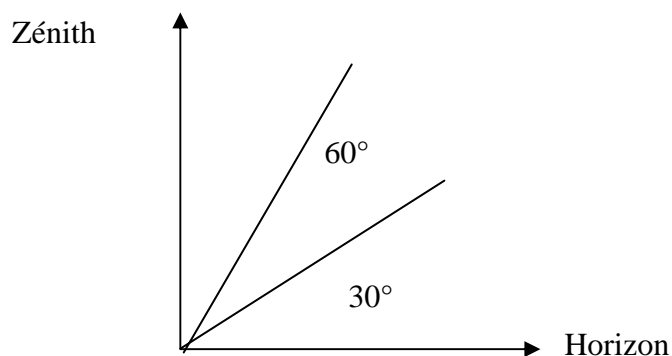
- Quelle était la direction initiale dans laquelle se trouvait le phénomène ? Indiquez si possible cette direction par rapport au Nord sur le graphique ci-dessous. A défaut, indiquez cette direction par rapport à des objets (village, maison, carrefour,...) fixes dans le paysage. Si vos souvenirs ne sont pas très précis à ce sujet, indiquez l'imprécision (par exemple : probablement vers le Nord-Est) :



Grâce à Google Maps, j'ai pu reconstituer la trajectoire de l'OVNI.
Le trait vert montre sa trajectoire et la croix est l'endroit où je me trouvais. J'étais dessous, presque à la verticale.



- Vous souvenez-vous à quelle hauteur dans le ciel se trouvait initialement le phénomène ? Indiquez si possible cette hauteur sur le graphique ci-joint :



- Le phénomène s'est-il manifesté à un moment ou à un autre devant un objet connu, éloigné de vous d'une distance connue : par exemple, devant une maison, des arbres, des collines, montagnes ou autres... ?
Si oui, à quelle distance se trouvait cet objet connu ?

Les Linandes Oranges étaient à une centaine de mètres devant moi et elles font environ 30 m de haut. L'OVNI était au-dessus et se dirigeait vers le sud-ouest, donc dans ma direction.

- Quelle a été la distance minimale vous séparant du phénomène au cours de votre observation ? Quelle est la précision de votre estimation ? (Par exemple : distance minimale entre 100 et 200 mètres,...) :

Il a été le plus proche quand il était au-dessus de moi. Il était très bas dans le ciel. Je dirais entre 100 et 200 mètres. Je compare mentalement à la Tour Eiffel, qui fait 300 m. L'OVNI était plus bas que cela.

- Quelle a été la durée estimée de votre observation ? Quelle est, d'après vous, la précision de cette estimation ? (Par exemple : 10 minutes à 3 minutes près,...) :

Je me suis longtemps interrogé car on a toujours tendance à augmenter les durées.
Ma réponse est : la durée d'une chanson à la radio. Ce qui représente entre 3 et 4 minutes.

- Qu'est ce qui a fait cesser votre observation ? Et, comment se comportait le phénomène au moment où vous avez cessé de l'observer ? Soyez aussi précis que possible : par exemple « j'ai continué ma route alors que le phénomène restait immobile dans telle direction, à telle distance approximative », ou bien « le phénomène s'est déplacé rapidement dans telle direction en s'estompant dans l'obscurité et lorsqu'il eu disparu, j'ai été me coucher », ou bien le phénomène lumineux s'est éteint d'un seul coup », ou toute autre description des circonstances :

Je l'ai suivi des yeux le plus longtemps possible, jusqu'à ce qu'il se fonde dans le crépuscule au loin, vers les étangs.
Pendant toute l'observation, je n'ai pas bougé de place.
L'OVNI a gardé sa vitesse, sa hauteur et sa direction identiques pendant toute l'observation.
Ci-dessous, la trajectoire complète où l'OVNI est resté à ma vue.



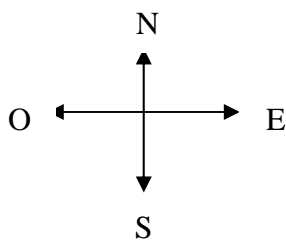
RENSEIGNEMENTS DETAILLES SUR L'EVOLUTION DU PHENOMENE

Certains phénomènes sont complexes et donnent lieu à l'observation de plusieurs formes visibles, soit simultanément, soit successivement. Les formes visibles peuvent être soit du même type, soit de types différents. Le questionnaire est conçu de façon à décrire séparément et en détail chaque type de forme visible, à indiquer combien de formes visibles de chaque type ont été observées, puis à décrire les évolutions relatives dans le temps et l'espace de ces formes.

Chaque type de forme visible doit donc être tout d'abord décrit en détail comme s'il était seul. En particulier, s'il y a changement d'apparence, chaque phase du changement sera d'abord décrite indépendamment de celles qui suivent ou qui précèdent.

1^{er} type de forme visible

- Description de la trajectoire (par exemple : immobile avec départ soudain, ou bien rectiligne, ou bien en spirale en montant vers le Sud, ou en cercle, à la verticale de tel village). On peut éventuellement s'aider du graphique ci-dessous pour dessiner l'évolution :
- **Voir photos satellites précédentes**



-
- Types de vitesse (par exemple : régulière, ou bien à accélérations rapides, ou à changements brusques, ou autres...) :

Vitesse lente et régulière. Environ 30 km/h.

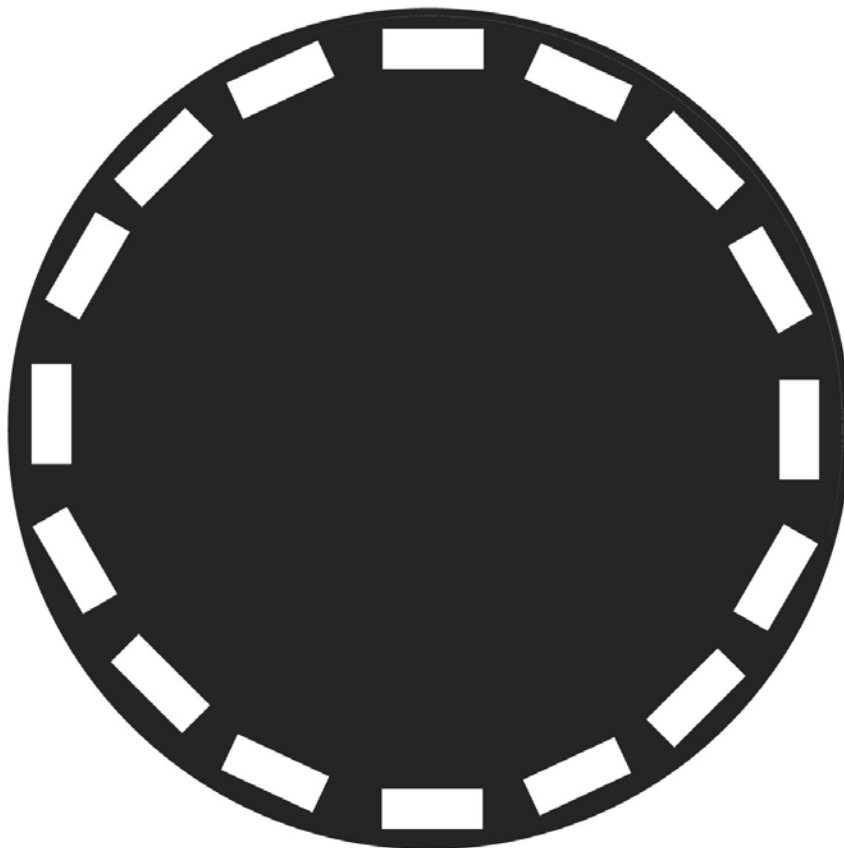
- Précisez le type de netteté du contour (par exemple : contour très net, ou flou, vague, ou autre...) :

Contour très net

- Type de transparence (par exemple : forme transparente ou translucide, ou opaque, ou autre...) :

Aucune transparence, opacité totale

- Type de forme : par exemple forme régulière (comparée à une forme géométrique simple) ou complexe (soyez détaillé mais si vous n'êtes pas sûr de vous ou si vos souvenirs ne sont pas assez précis, dites-le : par exemple, souvenir trop imprécis, ou bien je ne suis pas sûr). Eventuellement, faites un dessin :



- Décrire la couleur (vert, bleu, rouge, ocre, blanc,...) s'il y a plusieurs couleurs dans la même forme, les préciser en indiquant leurs positions et intensités relatives. Au besoin s'aider d'un dessin :

Gris-noir mat, aucune brillance, aucun détail particulier visible, avec des lumières clignotantes pâles de diverses couleurs sur le pourtour (vert pâle, bleu pâle, blanc pâle...), de format rectangulaire. Le clignotement est lent (env. 2 secondes allumé, 2 secondes éteint) et régulier.

Sur mon dessin, le nombre de lumières n'est peut-être pas exact.

- Indiquer la luminosité (par exemple : la luminosité intense, ou bien aussi lumineux que le soleil, ou bien peu contrasté sur le fond du ciel, ou autre...) Indiquer, si vous l'avez remarqué, si cette luminosité créait une ombre ou pas :

Aucune luminosité à part les lumières pâles déjà signalées.

-
- Si vous l'avez remarqué, indiquez si cette forme visible faisait du bruit (par exemple, forme lumineuse silencieuse ou accompagnée d'un bruit strident, ou je ne me souviens pas,...) :

Un léger bourdonnement continu, sans à-coups, qui m'a fait penser à un bruit de moteur au ralenti.

- Dans la phase en cours de description, le phénomène ressemblait-il à un objet connu ? Si oui, lequel ? Y ressemblait-il un peu ou beaucoup ? (Par exemple, ressemblait un peu à la Lune, ou beaucoup à un ballon de rugby,...) :

Je suis désolé de dire que cet OVNI avait la forme banale... d'une soucoupe volante. Je m'en suis rendu compte quand, regardant l'objet s'éloigner, j'ai pu constater qu'il était plutôt plat, légèrement arrondi au-dessus. A cause de la faible luminosité du crépuscule, je n'ai pas pu voir d'autres détails.

- Avez-vous discerné des détails autour de la forme visible ? Si oui, lesquels ? (Par exemple : pas de détails externes discernables, ou bien, il y avait des rayons ou des faisceaux lumineux vers le sol ou jusqu'au sol, ou une traînée lumineuse, ou autre...) Eventuellement, s'aider d'un dessin :

Pas de traînée, ni de fumée, ni de lumière vive, ni de signe de chaleur.

- Avez-vous discerné des détails SUR la forme visible ? Si oui, lesquels ? (Par exemple, pas de détails précis, ou bien, il y avait des bandes sombres parallèles entre elles, ou bien il y avait quatre taches rondes ou carrées de couleur jaune clair régulièrement espacées, ou autre...) Eventuellement, s'aider d'un dessin :

Rien à signaler.

- Pouvez-vous estimer la taille de cette forme visible en désignant un objet connu et en indiquant à quelle distance il aurait la même taille que la forme visible ? (par exemple, une voiture à 100m, ou bien, une balle de tennis à 10m, ou autre comparaison...) :

L'OVNI faisait entre 20 et 40 m de diamètre.

- Il y a-t-il eu au cours de l'observation, plusieurs formes du même type que celui qui vient d'être décrit ? Si oui, combien ?:

L'OVNI était seul et il n'y avait aucun autre phénomène non identifié.

AUTRES ASPECTS DU PHENOMENE

Vous allez décrire maintenant les effets du phénomène sur l'environnement, s'il y en a eu. L'environnement désigne ici le sol, la végétation, les animaux, les hommes, aussi bien que les systèmes électriques, les machines, les moteurs, etc...

Les effets quant à eux, peuvent être physiques à proprement parler, ou physiologiques ou encore d'ordre psychologiques (effets sur le comportement).

- Y a-t-il eu des effets passagers (c'est à dire qui disparaissent avec le phénomène) ? Lesquels ?:

Aucun effet passager.

- Y a-t-il eu des effets durables (c'est à dire qui persistent notablement après la disparition du phénomène) ? Lesquels ?:

Aucun effet durable.

- Y a-t-il des aspects de l'observation qui n'ont pas été mentionnés dans le questionnaire ? Si oui, décrivez-les :

Rien d'autre à signaler.

AUTRES RENSEIGNEMENTS

- Donnez-nous votre nom, votre adresse et le cas échéant, votre numéro de téléphone :

- Y a-t-il eu d'autres témoins de votre observation ? Si oui, indiquez leurs liens éventuels (familier, professionnel, ou autre...) avec vous. Donnez si possible leurs noms, adresses et numéros de téléphone :

Aucun autre témoin.

- Quel niveau de discrétion désirez-vous que nous gardions vis-à-vis de votre témoignage ? (Par exemple : « ne jamais parler du contenu de votre observation », ou bien, « citer sans préciser la date, le lieu et le nom du témoin », ou « en citant la date et le lieu mais pas le nom du témoin », ou tout autre solution qui vous conviendrait :

Citer avec tous les détails, y compris les photos et dessin, sauf mon identité.

Le questionnaire est maintenant terminé.

Pourriez-vous le relire dans son ensemble (narration et questions), car il est possible qu'après cette lecture, vous ayez envie de compléter la libre narration rédigée auparavant ou commenter le questionnaire.

Vous pouvez utiliser les pages suivantes pour faire toute remarque, ou apporter toute précision qui vous semblera utile.

Nous vous remercions pour votre aimable collaboration.

- Partie complémentaire -

Quand je vois qu'il y a des personnes sur votre site qui livrent des dossiers énormes après avoir vu une lumière bizarre la nuit « pendant 2 à 3 secondes » (sic), je me dis qu'avec mes 3 à 4 minutes d'observation au crépuscule, j'ai eu beaucoup de chance.

Je me suis souvent interrogé sur cette observation.

Si j'en fais le témoignage aujourd'hui, c'est pour apporter ma pierre à la mission du Geipan, dont j'ai trouvé par hasard le site internet si bien réalisé. Je sais qu'elle peut servir à des recoupements avec d'autres observations, et peut-être faire avancer la recherche dans ce domaine.

C'est aussi parce que j'y repense souvent, presque 20 ans après. Je n'en parle pas à qui que ce soit parce que les trois fois où je l'ai fait, j'ai rencontré moquerie ou incompréhension. J'ai compris que je n'avais rien à gagner à le faire. Vous êtes les seuls qui puissiez recueillir mon témoignage tout en le prenant au sérieux.

Je regrette simplement de ne pas pouvoir être plus précis quant au jour exact de l'événement. Mais ne l'oublions pas : il existe à l'hôtel de police de Cergy une main courante qui a la réponse.